

Οι Περιφερειακές Ανισότητες στην Ελλάδα: Μια Εναλλακτική Μέθοδος Υπολογισμού

ΓΙΩΡΓΟΣ ΠΕΤΡΑΚΟΣ

Καθηγητής, Πανεπιστήμιο Θεσσαλίας

ΓΙΑΝΝΗΣ ΨΥΧΑΡΗΣ

Επίκουρος Καθηγητής, Πανεπιστήμιο Θεσσαλίας

Περίληψη

Σκοπός αυτού του άρθρου είναι να καταγράψει όσο το δυνατόν πιο αντικειμενικά το ύψος και την εξέλιξη των περιφερειακών ανισοτήτων στη χώρα μας. Στην αρχή παρουσιάζονται τα βασικά σημεία της μέχρι τώρα συζήτησης στην επιστημονική βιβλιογραφία και αναδεικνύονται τα κοινά σημεία, οι διαφωνίες, αλλά και τα θέματα, τα οποία δεν έχουν ακόμη διερευνηθεί. Στη συνέχεια αναλύονται και παρουσιάζονται τα στατιστικά στοιχεία με τα οποία αξιολογούνται το ύψος και η εξέλιξη των ανισοτήτων. Διαπιστώνεται ότι η αποκλειστική χρήση του κατά κεφαλή Α.Ε.Π. για την αξιολόγηση του ύψους των περιφερειακών ανισοτήτων οδηγεί σε εσφαλμένα αποτελέσματα και προτείνεται η χρήση ενός σύνθετου δείκτη ευημερίας και ανάπτυξης, ο οποίος λαμβάνει υπόψη του και άλλες οικονομικές, κοινωνικές, δημογραφικές, γεωγραφικές και ποιοτικές μεταβλητές. Τα αποτελέσματα της εκτίμησης με το νέο δείκτη δείχνουν ότι οι περιφερειακές ανισότητες τα τελευταία είκοσι χρόνια είναι αφενός υψηλές και αφετέρου διαχρονικά σταθερές, παρά την άσκηση σημαντικών περιφερειακών πολιτικών.

υπόλοιπη χώρα δεν διαθέτει σοβαρές αστικές πληθυσμιακές συγκεντρώσεις, δίνει την εικόνα μιας ιδιαίτερα άνισης κατανομής των υποδομών, των υπηρεσιών και των ευκαιριών ανάπτυξης.

Σκοπός αυτού του άρθρου είναι να καταγράψει όσο το δυνατόν πιο αντικειμενικά το ύψος και την εξέλιξη των περιφερειακών ανισοτήτων στη χώρα μας. Στην επόμενη ενότητα παρουσιάζονται τα βασικά σημεία της μέχρι τώρα συζήτησης στην επιστημονική βιβλιογραφία και αναδεικνύονται τα κοινά σημεία, οι διαφωνίες, αλλά και τα θέματα, τα οποία δεν έχουν ακόμη διερευνηθεί. Στη συνέχεια αναλύονται και παρουσιάζονται τα στατιστικά στοιχεία με τα οποία αξιολογούνται το ύψος και η εξέλιξη των ανισοτήτων και στο τέλος παρουσιάζονται τα βασικά συμπεράσματα της ανάλυσης.

1. ΕΙΣΑΓΩΓΗ: ΤΟ ΠΡΟΒΛΗΜΑ ΚΑΙ Η ΑΝΤΙΜΕΤΩΠΙΣΗ ΤΟΥ

Στην Ελλάδα οι περιφερειακές ανισότητες αποτελούν ένα θέμα που απασχολεί έντονα τόσο την κοινή γνώμη όσο και τους πολιτικούς και τη Δημόσια Διοίκηση. Ο επιστημονικός διάλογος, αλλά και αυτός που διεξάγεται στα μέσα ενημέρωσης συχνά χαρακτηρίζεται από διαφορετικές εκτιμήσεις, ακόμη και αντιπαράθεσεις, τόσο για το είδος και το ύψος των ανισοτήτων, όσο και για τις ενέργειες που απαιτούνται για την αντιμετώπισή τους. Η επίσημη θέση της Πολιτείας αλλά και ορισμένων μελετητών είναι ότι σε σχέση με τις άλλες χώρες της Ευρωπαϊκής Ένωσης (Ε.Ε.), η Ελλάδα έχει σήμερα σχετικά περιορισμένες ανισότητες στα επίπεδα ανάπτυξης των περιφερειών και των νομών, όπως αυτά μετρούνται από το κατά κεφαλή Ακαθάριστο Εγχώριο Προϊόν (Α.Ε.Π.).

Η άποψη αυτή δεν γίνεται από όλους δεκτή. Το γεγονός ότι ο μισός πληθυσμός της χώρας ζει στην ευρύτερη περιοχή της Αθήνας και της Θεσσαλονίκης και το γεγονός ότι η

2. Η ΣΥΖΗΤΗΣΗ ΓΙΑ ΤΗΝ ΠΕΡΙΦΕΡΕΙΑΚΗ ΣΥΓΚΛΙΣΗ ΑΠΟΚΛΙΣΗ ΣΤΗΝ ΕΛΛΑΔΑ: ΜΙΑ ΣΥΝΤΟΜΗ ΕΠΙΣΚΟΠΗΣΗ

Η πρόσφατη ελληνική και διεθνής βιβλιογραφία περιλαμβάνει ένα σημαντικό αριθμό από άρθρα και μελέτες, που επιχειρούν να διαπιστώσουν αφενός τις τάσεις σύγκλισης ή απόκλισης των Ελληνικών νομών ή περιφερειών και αφετέρου τους παράγοντες που έχουν διαμορφώσει το σημερινό επίπεδο ανισοτήτων.

Οι περισσότερες μελέτες χρησιμοποιούν στοιχεία από το 1970 έως το 1994, καθώς από το 1995 και μετά ο τρόπος μέτρησης του Ακαθάριστου Εγχώριου Προϊόντος (Α.Ε.Π.) άλλαξε και συνεπώς δημιουργείται ένα πρόβλημα συνέχειας και σύγκρισης. Τα συμπεράσματα των μελετών δεν δίνουν μια σαφή εικόνα. Ενώ κάποιες από αυτές υποστηρίζουν ότι παρατηρείται διαχρονικά μια τάση σύγκλισης στα επίπεδα ανάπτυξης¹, κάποιες άλλες διαπιστώνουν ότι το τελευταίο διάστημα εμφανίζονται σαφείς ενδείξεις χωρικής πόλωσης,

που δεν ευνοούν τη σύγκλιση². Μια άλλη μελέτη διαπιστώνει σαφείς τάσεις αύξησης των ανισοτήτων³, ενώ έχει επίσης υποστηριχθεί ότι η όποια μείωση των ανισοτήτων κατά το παρελθόν οφειλόταν σε μεγάλο βαθμό στην ύφεση της οικονομίας και τις πιέσεις που ασκεί η οικονομική ολοκλήρωση⁴.

Σε γενικές γραμμές θα λέγαμε ότι η βιβλιογραφία έχει χρησιμοποιήσει μια σειρά από σύγχρονες τεχνικές και μια ποικιλία στατιστικών στοιχείων, χωρίς όμως να οδηγηθεί σε ενιαίες διαπιστώσεις. Οι υφιστάμενες διαφοροποιήσεις οφείλονται είτε στη χρήση διαφορετικών τεχνικών και στατιστικών στοιχείων, είτε στην επιλογή διαφορετικών γεωγραφικών επιπέδων αναφοράς. Παρόλα αυτά, οι περισσότερες μελέτες εκφράζουν σε μικρό ή μεγάλο βαθμό την ανησυχία τους για πιθανή αύξηση των ανισοτήτων στο εγγύς μέλλον⁵.

Στο επόμενο κεφάλαιο θα προσπαθήσουμε να απαντήσουμε το ερώτημα της περιφερειακής σύγκλισης ή απόκλισης στην Ελλάδα, επιδιώκοντας ταυτόχρονα να αντιμετωπίσουμε κάποια από τα προβλήματα των προηγούμενων μελετών. Τα προβλήματα αυτά συσχετίζονται κατά κύριο λόγο με τα στατιστικά στοιχεία, που έχουν χρησιμοποιηθεί, και δευτερευόντως με τη μεθοδολογία.

Το βασικό πρόβλημα των στοιχείων είναι ότι στην περίπτωση της Αττικής (και ενδεχομένως στην περίπτωση της Θεσσαλονίκης) οι μετρήσεις του κατά κεφαλή Α.Ε.Π. δεν αντιπροσωπεύουν την πραγματική κατάσταση. Αν κανείς κοιτάξει το κατά κεφαλή Α.Ε.Π. της Αττικής θα διαπιστώσει ότι παρά το γεγονός ότι ο νομός είναι κατά τεκμήριο ο πλέον ανεπτυγμένος της χώρας⁶, δεν βρίσκεται ποτέ στην πρώτη θέση της κατάταξης, αλλά (ανάλογα το έτος σύγκρισης)

στην πέμπτη ή ακόμη και στη δέκατη θέση⁷. Το «παράδοξο» αυτό οφείλεται στο γεγονός ότι τις τελευταίες δύο δεκαετίες η Αττική, για μια σειρά από λόγους μεταξύ των οποίων και συγκεκριμένες πολιτικές «περιορισμού» του δυναμισμού της μητρόπολης, έχει εξάγει ένα σημαντικό τμήμα του μεταποιητικού της δυναμικού στους γειτονικούς νομούς της Βοιωτίας (και εν μέρει της Ευβοίας) προς βορά και της Κορινθίας προς νότο.

Όσοι ταξιδεύουν επί του ΠΑΘΕ προς βορά διαπιστώνουν ότι μόλις κανείς διασχίσει τα σύνορα του νομού συναντά στο τρίγωνο Οινόφυτα – Σχηματάρι – Χαλκίδα μια μεγάλη βιομηχανική συγκέντρωση, η οποία αποτελείται κατά κανόνα από μεγάλα εργοστάσια. Την ίδια εικόνα συναντά κανείς στους Αγίους Θεοδώρους, όταν ταξιδεύει προς νότο και περάσει τα σύνορα της Αττικής προς το νομό Κορινθίας.

Οι επιχειρήσεις σε αυτές τις βιομηχανικές συγκεντρώσεις ανήκουν σε επιχειρηματίες που κατοικούν στην Αθήνα, έχουν συχνά την έδρα τους στην Αθήνα, απασχολούν χιλιάδες εργαζομένους, οι οποίοι μετακινούνται καθημερινά από την Αθήνα (συχνά με λεωφορεία των επιχειρήσεων) και χρησιμοποιούν πρώτες ύλες, ενδιάμεσες εισροές και υπηρεσίες, που μικρή ή ελάχιστη σχέση έχουν με την οικονομία του νομού Βοιωτίας ή του νομού Κορινθίας. Οι επιχειρήσεις είναι μεν εγκατεστημένες και παράγουν τα προϊόντα τους σε αυτούς τους νομούς, αλλά τα εισοδήματα, τα οποία δημιουργούν είτε ως επιχειρηματικά κέρδη, είτε ως αμοιβές της εργασίας και των άλλων συντελεστών παραγωγής, διαφεύγουν σε μεγάλο βαθμό προς την Αττική⁸ και συνεπώς έχουν περιορισμένη συμβολή στην τοπική ανάπτυξη⁹.

¹ Οι Λιαργκόβας κ.α.(2003) διαπιστώνουν μια μικρή τάση διαχρονικής σύγκλισης στα επίπεδα ευημερίας των περιφερειών στην περίοδο 1960-2000, ενώ οι Konsolas et al (2002) αναφέρουν, χωρίς να παρέχουν κάποια στοιχεία, ότι υπάρχουν σαφείς τάσεις μείωσης των ανισοτήτων. Γενικά, οι περισσότερες μελέτες που χρησιμοποίησαν την απλή ή υπό συνθήκη μέθοδο β -convergence (Petraikos and Saratsis 2000, Tsionas 2001, Φωτόπουλος κ.α. 2002) διαπίστωσαν μια σχετικά ασθενή τάση σύγκλισης, που όμως δεν υποστηρίζεται πάντα από τα αποτελέσματα άλλων μεθόδων (π.χ. ανάλυση του συντελεστή διακύμανσης σ -convergence). Μια κατατοπιστική ανάλυση περιπτώσεων περιφερειών έγινε επίσης από τους Ioannidis and Petraikos 2000.

² Τόσο ο Tsionas (2001), όσο και οι Φωτόπουλος κ.α. (2002) βρίσκουν τάσεις πώλωσης όταν χρησιμοποιούν μεθόδους ανάλυσης της διαχρονικής κινητικότητας των νομών στο εσωτερικό της κατανομής του κατά κεφαλή Α.Ε.Π.

³ Οι Siriopoulos and Asteriou (1998) βρίσκουν τάσεις απόκλισης μεταξύ των περιφερειών της χώρας στην περίοδο 1970-1996.

⁴ Οι Petraikos and Saratsis (2000) και οι Petraikos et al (2003) υποστηρίζουν ότι οι περιφερειακές ανισότητες ακολουθούν τους οικονομικούς κύκλους: αυξάνονται σε περίοδο έντονης ανάπτυξης και μειώνονται σε περίοδο ύφεσης.

⁵ Βλέπε Ψυχάρης (2000)

⁶ Αυτό προκύπτει αβίαστα από όλους τους φυσικούς δείκτες ευημερίας, όπου η Αττική είναι πρώτη στην κατάταξη των νομών της χώρας.

⁷ Με βάση τα στοιχεία της EUROSTAT, η Αττική βρισκόταν το 2000 στην 5^η θέση της κατάταξης των νομών της χώρας. Στοιχεία της Ε.Σ.Υ.Ε. παλαιότερων ετών την εμφανίζουν σε πολύ χειρότερη θέση.

⁸ Ο λόγος που οι επιχειρήσεις αυτές προστίθενται στο δυναμικό της Αττικής δεν είναι μόνο ή κυρίως το γεγονός ότι παράγουν εισοδήματα για την Αττική. Αυτό θα μπορούσε να συμβαίνει και για μια επιχείρηση που είναι εγκατεστημένη στη Θράκη. Ο βασικός λόγος είναι ότι αυτές οι επιχειρήσεις θα είχαν εγκατασταθεί στην Αττική (και όχι αμέσως έξω από τα σύνορα της) αν μια σειρά από μέτρα δεν επεδίωκαν την αποτροπή αυτής της επιλογής για δύο περίπου δεκαετίες.

⁹ Η ανάλυση αυτή αναδεικνύει τη σημαντική διάσταση που μπορεί να υπάρχει ανάμεσα στο περιφερειακό προϊόν και στο περιφερειακό εισόδημα. Ότι παράγεται σε ένα νομό ή μια περιφέρεια δεν δημιουργεί κατ' ανάγκη εισοδήματα για τους κατοίκους της, αν η παραγωγική διαδικασία χρησιμοποιεί συντελεστές παραγωγής (πρώτες ύλες, ενδιάμεσες εισροές, εργασία, κεφάλαιο, υπηρεσίες, κλπ) από άλλες περιοχές. Τέτοιες καταστάσεις δεν είναι άγνωστες στη διεθνή βιβλιογραφία. Για παράδειγμα, η Ιρλανδία (η οποία θεωρήθηκε από πολλούς το οικονομικό 'θαύμα' της δεκαετίας του 1990) έχει ένα κατά κεφαλή εισόδημα το οποίο είναι 15-20% χαμηλότερο από το κατά κεφαλή Α.Ε.Π. της χώρας, επειδή η πρόσφατη ραγδαία ανάπτυξη στηρίχθηκε στην προσέλκυση πολυεθνικών εταιρειών οι οποίες εξάγουν τα κέρδη τους στις χώρες προέλευσής τους.

Αν κανείς εξαιρέσει τις επιχειρήσεις αυτές από την οικονομία της Βοιωτίας, θα διαπιστώσει ότι η μεταποιητική δραστηριότητα περιορίζεται σημαντικά σε μικρές συγκεντρώσεις γύρω από τη Θήβα και τη Λιβαδειά. Παρόλα αυτά, η Βοιωτία εμφανίζεται στις περιφερειακές στατιστικές ως ο πλέον ανεπτυγμένος νομός της Ελλάδας με κατά κεφαλή Α.Ε.Π. που έχει ξεπεράσει κατά πολύ το μέσο όρο της ΕΕ-15¹⁰.

Είναι, επομένως, προφανές ότι η διάχυση ενός σημαντικού μέρους της βιομηχανικής δραστηριότητας της Αττικής εκτός των συνόρων της αλλοιώνει σημαντικά τα στατιστικά στοιχεία του περιφερειακού Α.Ε.Π. και ενδεχομένως να οδηγεί σε εσφαλμένες εκτιμήσεις τόσο του επιπέδου, όσο και της εξέλιξης των περιφερειακών ανισοτήτων στην Ελλάδα.

Εύκολοι τρόποι εκτίμησης του τμήματος της βιομηχανικής παραγωγής των νομών Βοιωτίας και Κορινθίας, που διαρρέει ως εισόδημα προς την Αττική, δεν υπάρχουν. Είναι δυνατόν όμως να διορθώσουμε την παραδοξότητα των στατιστικών στοιχείων, τα οποία εμφανίζουν τη Βοιωτία (δηλαδή τη Θήβα και τη Λιβαδειά) ως το πλέον ανεπτυγμένο μέρος της χώρας με ένα, μάλλον αυθαίρετο τρόπο, ο οποίος εκτιμά το ύψος της βιομηχανικής δραστηριότητας της Βοιωτίας και της Κορινθίας, που αποτελούν στην ουσία τμήμα του παραγωγικού συστήματος της Αττικής. Το συγκεκριμένο μέρος του βιομηχανικού Α.Ε.Π. αφαιρείται από τους νομούς Κορινθίας και Βοιωτίας και προστίθεται στην Αττική¹¹. Η μέθοδος αυτή θα χρησιμοποιηθεί στη συνέχεια, όταν θα αναλύονται οι περιφερειακές ανισότητες στην Ελλάδα.

Ένα δεύτερο πρόβλημα της βιβλιογραφίας είναι ότι συνήθως περιορίζεται σε εκτιμήσεις για την εξέλιξη των περιφερειακών ανισοτήτων στις δεκαετίες του 1970 και 1980. Οι περισσότερες μελέτες διαθέτουν στοιχεία έως το 1993 ή 1994, ενώ όσες επεκτείνονται πέρα από αυτή την περίοδο συνήθως στηρίζονται σε εκτιμήσεις, ή χρησιμοποιούν στοιχεία σε επίπεδο περιφέρειας¹². Μια πρόσφατη μελέτη¹³ χρησιμοποιεί στοιχεία της Eurostat από το 1981 έως το 1997 σε επίπεδο NUTS II (περιφέρειες) και NUTS III (νομοί).

Ένα τρίτο πρόβλημα αφορά στις μεθόδους ανάλυσης των περιφερειακών δεδομένων. Η υφιστάμενη βιβλιογραφία συνήθως παραβλέπει τα πληθυσμιακά μεγέθη, τα οποία υποδηλώνουν ένα σαφές πρότυπο χωρικής πόλωσης και επικεντρώνει το ενδιαφέρον της κυρίως σε μετρήσεις ευημερίας και επιπέδων ανάπτυξης. Οι διαθέσιμες διαγραμματικές μέθο-

δοι δεν έχουν χρησιμοποιηθεί επαρκώς, ενώ η χαρτογραφική ανάλυση είναι εξαιρετικά ελλιπής με αποτέλεσμα να μη διακρίνεται ή να μην εξετάζεται επαρκώς το χωρικό πρότυπο της ανάπτυξης στην Ελλάδα. Τέλος, θα πρέπει να επισημάνουμε ότι το βασικό υπόδειγμα εκτίμησης της περιφερειακής σύγκλισης, όπως προτάθηκε στις αρχές της δεκαετίας του 1990, έχει υποστεί σημαντική κριτική και από μόνο του σήμερα δεν θεωρείται ότι αποτελεί μια αξιόπιστη μέθοδο ανάλυσης¹⁴.

3. ΤΑ ΧΑΡΑΚΤΗΡΙΣΤΙΚΑ ΤΟΥ ΠΕΡΙΦΕΡΕΙΑΚΟΥ ΠΡΟΒΛΗΜΑΤΟΣ ΣΤΗΝ ΕΛΛΑΔΑ

Ο σκοπός αυτής της ενότητας είναι να καταγράψει και να αξιολογήσει τα χαρακτηριστικά του περιφερειακού προβλήματος στη χώρα μας με τη χρήση μιας σειράς δεικτών, που αφορούν στο επίπεδο οικονομικής δραστηριότητας, ευημερίας και ανάπτυξης, στα δημογραφικά χαρακτηριστικά, την παραγωγική διάρθρωση και την κατάσταση των παραγωγικών και κοινωνικών υποδομών. Η ανάλυση γίνεται σε επίπεδο νομού και περιφέρειας και αξιολογεί την υφιστάμενη κατάσταση, όπως αυτή έχει διαμορφωθεί σήμερα. Επιπλέον, η ανάλυση θα έχει ένα δυναμικό χαρακτήρα, καθώς θα εκτιμηθεί διαχρονικά ο συντελεστής διακύμανσης (coefficient of variation)¹⁵ σε μια προσπάθεια να αξιολογηθεί όχι μόνο το ύψος των ανισοτήτων, αλλά και η εξέλιξη τους διαχρονικά.

3.1. Η μέτρηση των περιφερειακών ανισοτήτων με βάση το κατά κεφαλή Α.Ε.Π.

Ο Πίνακας 1 παρουσιάζει τα επίσημα στοιχεία της Eurostat για τους νομούς και ο Πίνακας 2 για τις περιφέρειες της Ελλάδας για το έτος 2000. Τα στοιχεία αυτά δείχνουν τη

¹⁰ Εάν όμως το επίπεδο ανάπτυξης μετρηθεί από φυσικούς δείκτες, τότε η Βοιωτία βρίσκεται κάτω από το μέσο όρο της χώρας.

¹¹ Η μέθοδος αυτή στην ουσία ισοδυναμεί σε μια μετατόπιση των συνόρων μεταξύ των όμορων νομών με τέτοιο τρόπο ώστε οι περιοχές των Οινόφυτων και των Αγίων Θεοδώρων να ανήκουν στην Αττική. Το πρόβλημα αυτής της μεθόδου είναι ότι δεν είναι με ακρίβεια γνωστό τι μέρος της βιομηχανικής παραγωγής της Βοιωτίας και της Κορινθίας καλύπτουν οι δύο αυτές συγκεντρώσεις και συνεπώς η προσαρμογή γίνεται με βάση υποθέσεις.

¹² Οι Siriopoulos and Asteriou (1998) χρησιμοποιούν εκτιμήσεις του ΚΕΠΕ για το Α.Ε.Π. της περιόδου 1992-1996. Οι Γιαννιάς κ.α. (2003) χρησιμοποιούν στοιχεία σε επίπεδο περιφέρειας ανά δεκαετία από το 1960 έως το 2000.

¹³ Πετράκος και Rodriguez-Pose (2003)

¹⁴ Για μια παρουσίαση του βασικού υποδείγματος δες Barro and Sala-i-Martin (1991, 1992). Για μια επισκόπηση της βιβλιογραφίας και κριτική της μεθοδολογίας δες Petrakos et al (2003) και Bradley et al (2004).

¹⁵ Στην ανάλυση μας χρησιμοποιούμε το σταθμισμένο συντελεστή διακύμανσης (weighted coefficient of variation) ο οποίος είναι ένας από τους πλέον συνήθεις δείκτες μέτρησης περιφερειακών ανισοτήτων και μετρά τη διασπορά των παρατηρήσεων γύρω από τον μέσο όρο. Ο σταθμισμένος συντελεστής διακύμανσης (CV_w), διαφέρει από τον απλό συντελεστή (CV), κατά το γεγονός ότι κάθε περιφέρεια είναι σταθμισμένη με το σχετικό της πληθυσμιακό βάρος, δηλαδή δεν έχουν όλες οι παρατηρήσεις την ίδια βαρύτητα στον υπολογισμό του δείκτη. Ο δείκτης αυτός είναι καταλληλότερος για συγκρίσεις μεταξύ χωρών, καθώς δεν επηρεάζεται από τον αριθμό των περιφερειών που έχει κάθε χώρα. Υπολογίζεται από τον τύπο:

$$CV_w = \left[\frac{\sum_i (X_i - \bar{X})^2 * (P_i / P)}{P} \right]^{1/2} / \bar{X}$$

όπου X_i είναι η τιμή της μεταβλητής στο περιφερειακό επίπεδο, \bar{X} είναι ο μέσος εθνικός όρος, P_i είναι ο πληθυσμός της περιφέρειας και P είναι ο πληθυσμός της χώρας.

συμμετοχή κάθε νομού στο Α.Ε.Π. της χώρας και το κατά κεφαλή Α.Ε.Π. σε ευρώ και σε μονάδες αγοραστικής δύναμης (Μ.Α.Δ.)¹⁶.

Για λόγους σύγκρισης και αξιολόγησης, το κατά κεφαλή Α.Ε.Π. κάθε νομού δίνεται επίσης ως ποσοστό του κατά κεφαλή Α.Ε.Π. του μέσου όρου της ΕΕ-15 και της ΕΕ-25.

Με βάση αυτά τα στοιχεία μπορούμε να κάνουμε μια σειρά από ενδιαφέρουσες παρατηρήσεις. Καταρχήν, θα πρέπει να δούμε τη σχετική θέση της χώρας και των περιφερειών στο μεταβαλλόμενο τοπίο της Ευρωπαϊκής Ένωσης. Το 2000 η Ελλάδα είχε ένα κατά κεφαλή Α.Ε.Π. σε ευρώ ίσο με το 52% της ΕΕ-15, ενώ την ίδια περίοδο τα δέκα νέα μέλη (από το 2004) είχαν αντίστοιχο μέγεθος ίσο με το ένα τρίτον της Ελλάδας (17%). Αν οι χώρες αυτές ήταν μέλη της Ε.Ε. το 2000, τότε το κατά κεφαλή Α.Ε.Π. της ΕΕ-25 θα ήταν ίσο με το 82% της ΕΕ-15. Καθώς ο μέσος όρος της ΕΕ-25 θα έπεφτε, η Ελλάδα θα βρισκόταν με ένα σχετικά υψηλότερο ποσοστό (63%), όπως και οι περιφέρειές της.

Εάν κανείς επαναλάβει την ίδια ανάλυση σε Μ.Α.Δ., θα διαπιστώσει ότι το κατά κεφαλή Α.Ε.Π. της χώρας μας ως ποσοστό της ΕΕ-15 και ΕΕ-25 είναι σαφώς υψηλότερο. Στην πρώτη περίπτωση είναι στο 67% του μέσου όρου της ΕΕ-15 με τρεις περιφέρειες να έχουν ξεπεράσει το 75%, ενώ στη δεύτερη περίπτωση είναι στο 77% της ΕΕ-25 με επτά από τις δεκατρείς περιφέρειες να έχουν ξεπεράσει το 75% του μέσου όρου της Ε.Ε.¹⁷

Η δεύτερη παρατήρηση αφορά στα οικονομικά μεγέθη των νομών, καθώς δύο από αυτούς (Αττική: 36,96% και Θεσσαλονίκη: 11,05%) συγκεντρώνουν σχεδόν το 50% της συνολικής οικονομικής δραστηριότητας της χώρας. Στη συνέχεια της κατάταξης ακολουθούν οι δορυφόροι της Αττικής και οι νομοί που φιλοξενούν σχετικά μεγάλα αστικά κέντρα της περιφέρειας.

Στο τέλος της κατάταξης βρίσκονται μικροί σε μέγεθος, αγροτικοί και νησιώτικοι νομοί με νομαρχιακό Α.Ε.Π. λιγότερο από 0,5% του Α.Ε.Π. της χώρας. Είναι φανερό ότι η

κατανομή του Α.Ε.Π. παρουσιάζει μια έντονη συγκέντρωση, η οποία δεν είναι συνήθης για χώρες του μεγέθους και του επιπέδου ανάπτυξης της Ελλάδας.

Τρίτον, παρατηρούμε ότι σε όρους Α.Ε.Π., ο πλέον εύπορος νομός της χώρας είναι η Βοιωτία¹⁸ με κατά κεφαλή Α.Ε.Π. μεγαλύτερο από αυτό της Ε.Ε. (!). Δεύτερος νομός στη γενική κατάταξη είναι η Δωδεκάνησος, τρίτη ακολουθεί η Θεσσαλονίκη, μετά η Κοζάνη και η Αττική εμφανίζεται στην πέμπτη θέση πάνω από τις Κυκλάδες. Στις αμέσως επόμενες θέσεις ακολουθούν νομοί που έχουν μεγάλα αστικά κέντρα ή αποτελούν σημαντικούς τουριστικούς προορισμούς. Στις τελευταίες θέσεις της κατάταξης βρίσκονται κυρίως νομοί της Ανατολικής Μακεδονίας και Θράκης, της Πελοποννήσου, της Ηπείρου και της Στερεάς Ελλάδας. Το τελευταίο αποτελεί ένα παράδοξο, καθώς η Στερεά Ελλάδα εμφανίζεται στον Πίνακα 2 δεύτερη στην κατάταξη με κατά κεφαλή Α.Ε.Π. υψηλότερο από την Αττική.

Με βάση και τη συζήτηση που έχει προηγηθεί, είναι προφανές ότι τα στοιχεία, που παρουσιάζονται στους Πίνακες 1 και 2, δεν αποδίδουν σωστά την εικόνα της οικονομικής δραστηριότητας, καθώς δεν λαμβάνουν υπόψη τους τη δορυφορική ανάπτυξη της βιομηχανίας του παραγωγικού συμπλέγματος της Αττικής. Η μεροληψία που είναι ενσωματωμένη στα στοιχεία δεν επηρεάζει ασφαλώς το σύνολο των νομών ή περιφερειών, αλλά μόνο το άνω άκρο της κατανομής. Με αυτό τον τρόπο όμως επηρεάζει το εύρος και τον τύπο των ανισοτήτων και για αυτό το λόγο θα πρέπει να διορθωθεί.

Στους Πίνακες 3 και 4 παρουσιάζεται μια εκτίμηση του κατά κεφαλήν Α.Ε.Π. των νομών και περιφερειών της χώρας, κάτω από την υπόθεση ότι η πραγματική συμμετοχή του δευτερογενή τομέα στους νομούς Βοιωτίας και Κορινθίας δεν υπερβαίνει αυτή των όμορων νομών Φθιώτιδας και Αχαΐας αντίστοιχα¹⁹. Παρατηρούμε ότι το κατά κεφαλή Α.Ε.Π. της Αττικής αυξάνεται ελαφρά από το επίπεδο των 17.046 ευρώ (76% της ΕΕ-15) στο επίπεδο των 17.907 ευρώ (79% της ΕΕ-15) σε Μ.Α.Δ.. Η σχετικά μικρή αυτή αύξηση της τάξης του 5% στο κατά κεφαλήν Α.Ε.Π. της Αττικής είναι αρκετή, όμως, για να την φέρει στη δεύτερη θέση στους νομούς (από την πέμπτη θέση) και στην πρώτη θέση στις περιφέρειες (από την τρίτη θέση). Στη βελτίωση της σχετικής θέσης συνέβαλε αποφασιστικά και ο επαναπροσδιορισμός προς τα κάτω του Α.Ε.Π. της Βοιωτίας και της Στερεάς σε πιο ρεαλιστικά μεγέθη.

Με βάση τη νέα εκτίμηση, η Αττική έχει το υψηλότερο κατά κεφαλήν Α.Ε.Π. από όλες τις περιφέρειες της χώρας,

¹⁶ Η μέτρηση του Α.Ε.Π. σε ευρώ χρησιμοποιεί την τρέχουσα συναλλαγματική ισοτιμία (exchange rate parity) που μετράει την αξία του Α.Ε.Π. στις διεθνείς αγορές και αξιολογεί την ανταγωνιστικότητα της κάθε οικονομίας. Αντίθετα η μέτρηση σε Μ.Α.Δ. (purchasing power parity, PPP) λαμβάνει υπόψη το ύψος των τιμών και την αγοραστική δύναμη του νομίσματος σε κάθε χώρα και συνεπώς αξιολογεί καλύτερα την ποσότητα των αγαθών και υπηρεσιών που μπορεί να αποκτήσει ο μέσος κάτοικος μιας χώρας με δεδομένο εισόδημα. Η μέτρηση του Α.Ε.Π. σε Μ.Α.Δ. συνήθως ευνοεί τις λιγότερο ανεπτυγμένες χώρες και περιφέρειες, όπου το επίπεδο των τιμών είναι χαμηλότερο.

¹⁷ Όπως είναι γνωστό, η Ε.Ε. χρηματοδοτεί από τους πόρους των διαρθρωτικών ταμείων (του ΕΤΠΑ, του ΕΚΤ και του ΕΓΤΠΕ-Π) κυρίως περιφέρειες οι οποίες έχουν κατά κεφαλή Α.Ε.Π. σε Μ.Α.Δ. χαμηλότερο από το 75% του εκάστοτε μέσου όρου της Ε.Ε.. Συνεπώς, η είσοδος των δέκα νέων μελών ενδεχομένως να εξαιρέσει ένα μεγάλο αριθμό Ελληνικών περιφερειών από τις χρηματοδοτήσεις του ΕΤΠΑ, όχι επειδή αναπτύχθηκαν και πλησίασαν τον μέσο όρο, αλλά επειδή ο μέσος όρος της Ε.Ε. κατέβηκε και τις πλησίασε αυτός (!).

¹⁸ Εάν αυτό αληθεύει, τότε δικαιούμαστε να υποθέσουμε ότι οι πλέον εύπορες πόλεις της χώρας είναι η Θήβα και η Λιβαδειά (!).

¹⁹ Η υπόθεση αυτή υπονοεί ότι αν αφαιρεθεί η πλασματική αύξηση του Α.Ε.Π. λόγω της συγκέντρωσης Αθηναϊκών επιχειρήσεων στα σύνορα των δύο νομών με την Αττική, τότε η Βοιωτία θα έχει περίπου το ίδιο ποσοστό συμμετοχής της μεταποιητικής δραστηριότητας στο Α.Ε.Π. με αυτό της Φθιώτιδας και η Κορινθία με αυτό της Αχαΐας, κάτι που ίσως δεν απέχει πολύ από την πραγματικότητα.

Πίνακας 1: Η κατανομή του Α.Ε.Π. και το κατά κεφαλή Α.Ε.Π. σε Μ.Α.Δ. και σε ευρώ για τους 51 νομούς (2000): συγκρίσεις με μέσους όρους χώρας, ΕΕ-15 και ΕΕ-25.

Γεωγραφική Ενότητα	Ποσοστό συμμετοχής στο Α.Ε.Π. της Χώρας	Α.Ε.Π. σε ευρώ			Α.Ε.Π. σε Μονάδες Αγοραστικής Δύναμης (Μ.Α.Δ.)		
		κατά κεφαλή	ποσοστό του Μ.Ο. της Ε.Ε-15	ποσοστό του Μ.Ο. της Ε.Ε-25	κατά κεφαλή	ποσοστό του Μ.Ο. της Ε.Ε-15	ποσοστό του Μ.Ο. της Ε.Ε-25
Νομοί (NUTS III)	2000	2000	Ε.Ε-15=100	Ε.Ε-25 =100	2000	Ε.Ε-15=100	Ε.Ε-25 =100
Ευρωπαϊκή Ένωση - Ε.Ε-15		22.577	100	122	22.576	100	115
Υποψήφιες χώρες - Υ.Χ-10		3.816	17	21	8.696	39	44
Διευρυμένη Ευρ. Ένωση - Ε.Ε-25		18.529	82	100	19.581	87	100
Ελλάδα		11.639	52	63	15.098	67	77
Αττική	36,96 1	13.141 5	58	71	17.046 5	76	87
Θεσσαλονίκη	11,05 2	13.644 3	60	74	17.699 3	78	90
Βοιωτία	3,01 3	23.720 1	105	128	30.769 1	136	157
Αχαΐα	2,61 4	9.903 28	44	53	12.846 28	57	66
Ηράκλειο	2,54 5	11.167 15	50	60	14.486 15	64	74
Λάρισα	2,51 6	11.232 14	50	61	14.570 14	65	74
Δωδεκάνησος	2,00 7	14.151 2	63	76	18.356 2	81	94
Εύβοια	1,96 8	10.328 22	46	56	13.397 22	59	68
Μαγνησία	1,93 9	11.778 10	52	64	15.278 10	68	78
Φθιώτιδα	1,72 1	11.273 13	50	61	14.624 13	65	75
Κοζάνη	1,72 1	13.604 4	60	73	17.647 4	78	90
Κορινθία	1,66 1	12.050 9	53	65	15.631 9	69	80
Αιτωλοακαρνανία	1,59 1	8.322 42	37	45	10.795 42	48	55
Ιωάννινα	1,40 1	9.558 30	42	52	12.399 30	55	63
Μεσσηνία	1,33 1	9.222 37	41	50	11.963 37	53	61
Χανιά	1,31 1	11.547 11	51	62	14.979 11	66	76
Σέρρες	1,27 1	7.826 44	35	42	10.152 44	45	52
Ημαθία	1,22 1	10.043 27	45	54	13.028 27	58	67
Καβάλα	1,19 1	10.545 20	47	57	13.679 20	61	70
Έβρος	1,09 2	10.257 23	45	55	13.306 23	59	68
Ηλεία	1,09 2	7.344 49	33	40	9.526 49	42	49
Πέλλα	1,09 2	9.065 38	40	49	11.759 38	52	60
Κυκλάδες	1,05 2	12.950 6	57	70	16.798 6	74	86
Τρίκαλα	1,04 2	9.232 36	41	50	11.975 36	53	61
Καρδίτσα	0,98 2	9.261 34	41	50	12.013 34	53	61
Λέσβος	0,97 2	12.297 8	55	66	15.952 8	71	81
Κέρκυρα	0,95 2	10.068 25	45	54	13.060 25	58	67
Χαλκιδική	0,94 2	10.532 21	47	57	13.662 21	61	70
Αργολίδα	0,93 2	10.859 18	48	59	14.086 18	62	72
Περία	0,88 3	8.557 41	38	46	11.100 41	49	57
Αρκαδία	0,87 3	9.375 33	42	51	12.162 33	54	62
Κύκλις	0,74 3	11.012 16	49	59	14.284 16	63	73
Λασιθί	0,74 3	12.472 7	55	67	16.179 7	72	83
Δράμα	0,71 3	8.810 39	39	48	11.429 39	51	58
Ξάνθη	0,70 3	9.246 35	41	50	11.994 35	53	61
Λακωνία	0,68 3	8.011 43	36	43	10.392 43	46	53
Ρέθυμνο	0,66 3	10.904 17	48	59	14.144 17	63	72
Ροδόπη	0,64 3	7.702 47	34	42	9.991 47	44	51
Καστοριά	0,48 3	11.296 12	50	61	14.653 12	65	75
Φλώρινα	0,43 4	9.863 29	44	53	12.793 29	57	65
Άρτα	0,42 4	6.306 51	28	34	8.180 51	36	42
Φωκίδα	0,39 4	8.601 40	38	46	11.157 40	49	57
Πρέβεζα	0,38 4	7.480 48	33	40	9.703 48	43	50
Χίος	0,37 4	9.418 32	42	51	12.217 32	54	62
Σάμος	0,33 4	10.821 19	48	58	14.037 19	62	72
Κεφαλληνία	0,27 4	10.155 24	45	55	13.173 24	58	67
Γρεβενά	0,27 4	7.807 45	35	42	10.126 45	45	52
Ζάκυνθος	0,27 4	9.507 31	42	51	12.333 31	55	63
Θεσπρωτία	0,27 4	6.425 50	29	35	8.334 50	37	43
Ευρυτανία	0,20 5	7.738 46	34	42	10.037 46	45	51
Λευκάδα	0,17 5	10.065 26	45	54	13.056 26	58	67

Πηγή: New Cronos, Eurostat 2002

αλλά στο επίπεδο των νομών υπολείπεται της Δωδεκανήσου, η οποία βρίσκεται τώρα στην πρώτη θέση.

Όπως θα δούμε και στη συνέχεια, η κατάταξη αυτή ταιριάζει καλύτερα με τη γενική εικόνα των νομών και περιφερειών, ή τουλάχιστον δεν έρχεται σε αντίθεση μαζί της. Στη νέα κατάταξη η Βοιωτία βρίσκεται στην 5^η θέση, ενώ η Κορινθία καταρκευλά στην κυριολεξία από την 9^η στην 42^η θέση.

Η κατάταξη αυτή είναι ασφαλώς πιο ρεαλιστική από αυτή του Πίνακα 1 και 2 κυρίως ως προς τη θέση της Αττικής και της Βοιωτίας, αλλά εξακολουθεί να προκαλεί ερω-

τηματικά ως προς τη θέση της Δυτικής Μακεδονίας, η οποία εμφανίζεται με υψηλότερο κατά κεφαλή Α.Ε.Π. από την Κεντρική Μακεδονία, λόγω προφανώς των εγκαταστάσεων της Δ.Ε.Η. στην Κοζάνη.

Τίθεται συνεπώς εδώ το ερώτημα αν το Α.Ε.Π. αποτελεί ένα ικανοποιητικό τρόπο μέτρησης της ευημερίας και του εισοδήματος ή του επιπέδου ανάπτυξης μιας περιοχής. Το Α.Ε.Π. των νομών και των περιφερειών ασφαλώς μετράει τι παράγεται και πού παράγεται, κάτι που είναι σημαντικό. Ακόμη και αν υποθέσουμε ότι το Α.Ε.Π. είναι σωστά μετρη-

Πίνακας 2: Η κατανομή του Α.Ε.Π. και το κατά κεφαλή Α.Ε.Π. σε Μ.Α.Δ. και σε ευρώ για τις 13 περιφέρειες (2000): συγκρίσεις με μέσους όρους χώρας, ΕΕ-15 και ΕΕ-27.

Γεωγραφική Ενότητα	Ποσοστό συμμετοχής στο Α.Ε.Π. της Χώρας	Α.Ε.Π. σε ευρώ			Α.Ε.Π. σε Μονάδες Αγοραστικής Δύναμης (Μ.Α.Δ.)		
		κατά κεφαλή	ποσοστό του Μ.Ο. της Ε.Ε-15	ποσοστό του Μ.Ο. της Ε.Ε-25	κατά κεφαλή	ποσοστό του Μ.Ο. της Ε.Ε-15	ποσοστό του Μ.Ο. της Ε.Ε-25
Περιφέρειες (NUTS II)	2000	2000	Ε.Ε-15=100	Ε.Ε-25=100	2000	Ε.Ε-15=100	Ε.Ε-25=100
Ευρωπαϊκή Ένωση - Ε.Ε-15		22.577	100	122	22.576	100	115
Υποψήφιες χώρες - Υ.Χ-10		3.816	17	21	8.696	39	44
Διευρυμένη Ευρ. Ένωση - Ε.Ε-25		18.529	82	100	19.581	87	100
Ελλάδα		11.639	52	63	15.098	67	77
Αττική	36,96 1	13.141 3	58	71	17.046 3	76	87
Κεντρική Μακεδονία	17,18 2	11.671 5	52	63	15.139 5	67	77
Στερεά Ελλάδα	7,28 3	13.471 2	60	73	17.474 2	77	89
Θεσσαλία	6,46 4	10.663 8	47	58	13.832 8	61	71
Πελοπόννησος	5,48 5	10.029 9	44	54	13.010 9	58	66
Δυτική Ελλάδα	5,29 6	8.772 12	39	47	11.379 12	50	58
Κρήτη	5,25 7	11.395 6	51	61	14.781 6	66	75
Ανατολική Μακεδονία, Θράκη	4,34 8	9.444 11	42	51	12.250 11	54	63
Νότιο Αιγαίο	3,05 9	13.714 1	61	74	17.790 1	79	91
Δυτική Μακεδονία	2,91 1	11.738 4	52	63	15.226 4	67	78
Ήπειρος	2,47 1	8.075 13	36	44	10.474 13	46	53
Βόρειο Αιγαίο	1,67 1	11.226 7	50	61	14.563 7	65	74
Ιόνια Νησιά	1,67 1	9.988 10	44	54	12.956 10	57	66

Πηγή: New Cronos, Eurostat 2002

μένο και ότι η παραοικονομία είναι παρούσα σε όλους τους νομούς με τον ίδιο περίπου τρόπο, το γεγονός ότι η παραγωγή είναι κατανεμημένη με ένα συγκεκριμένο τρόπο στη χώρα, δεν σημαίνει ότι και τα εισοδήματα, που παράγονται, είναι κατανεμημένα με τον ίδιο τρόπο. Δηλαδή, διορθώνοντας το χάρτη της παραγωγής δεν σημαίνει ότι έχουμε διορθώσει επίσης και το χάρτη των εισοδημάτων.

Το γεγονός ότι οι νομοί και οι περιφέρειες βρίσκονται σε σχετικά μικρή απόσταση και επικοινωνούν με δίκτυα μεταφορών, τα οποία διαχρονικά βελτιώνονται, επιτρέπει σε μεγάλη πλέον κλίμακα το διαχωρισμό της παραγωγής από το εισόδημα και την κατανάλωση. Το γεγονός ότι υπάρχουν για παράδειγμα μερικές δεκάδες ξενοδοχεία πολυτελείας στη Ρόδο δεν σημαίνει ότι οι υπηρεσίες, που παρέχουν, δημιουργούν εισοδήματα αποκλειστικά ή κυρίως για τους κατοίκους του νησιού. Αν οι ιδιοκτήτες είναι εταιρείες με έδρα την Αθήνα (ή τη Γενεύη!), το προσωπικό προσλαμβάνεται κυρίως μέσω των Σχολών Τουριστικών Επαγγελματιών (δηλαδή από όλη τη χώρα) και οι προμήθειες γίνονται κυρίως από τα κεντρικά γραφεία των επιχειρήσεων, τότε η τοπική προστιθέμενη αξία αυτών των μονάδων δεν μετατρέπεται σε τοπικό εισόδημα παρά μόνο κατά ένα μικρό ποσοστό.

Τόσο λοιπόν οι αμφιβολίες για τον τρόπο μέτρησης, όσο και οι φυσικές αδυναμίες του Α.Ε.Π. να μετρήσει την ευημερία σε επίπεδο νομών και περιφερειών, μας αναγκάζει να χρησιμοποιήσουμε μια άλλη εναλλακτική μέθοδο μέτρησης, η οποία παρουσιάζεται στη συνέχεια.

3.2. Σύνθετος Δείκτης Ευημερίας και Ανάπτυξης

Ποιοί άλλοι δείκτες θα μπορούσαν να χρησιμοποιηθούν προκειμένου να αξιολογηθούν οι διαφορές στα επίπεδα ευημερίας και ανάπτυξης μεταξύ των νομών και των περιφερειών

της χώρας; Καταρχήν θα σκεφτόμασταν τρεις κατηγορίες δεικτών: δείκτες που μετρούν το εισόδημα με άλλους τρόπους πέραν του κατά κεφαλή Α.Ε.Π., φυσικούς δείκτες, οι οποίοι μετρούν πτυχές του επιπέδου ευημερίας από την πλευρά της κατανάλωσης και δείκτες κοινωνικών υποδομών. Σε αυτούς, θα πρέπει κανείς να προσθέσει δείκτες παραγωγικής διάρθρωσης, κάποια στοιχεία του δημογραφικού προφίλ και της ποιότητας του ανθρώπινου δυναμικού της κάθε περιοχής, καθώς και κάποια στοιχεία της γεωγραφικής της θέσης, υπό την έννοια του βαθμού προσπελασιμότητας ή εγγύτητας προς τις υπόλοιπες περιοχές της χώρας. Μια ομάδα μεταβλητών που μετρούν πλευρές του επιπέδου ευημερίας και ανάπτυξης σε επίπεδο νομού παρουσιάζονται στο Διάγραμμα 1.

Το Διάγραμμα δείχνει το σταθμισμένο συντελεστή διακύμανσης και τη διασπορά των παρατηρήσεων γύρω από τον εθνικό μέσο όρο σε επίπεδο νομού για 21 μεταβλητές, που πληρούν τα παραπάνω κριτήρια. Παρατηρούμε ότι οι μεταβλητές αυτές έχουν σαφώς μεγαλύτερη διασπορά τιμών γύρω από το μέσο όρο και συνεπώς μεγαλύτερο συντελεστή διακύμανσης CV_w από το κατά κεφαλή Α.Ε.Π., είτε αυτό είναι διορθωμένο, είτε όχι. Οι μόνες μεταβλητές, οι οποίες παρουσιάζουν σχετικά μικρό εύρος διασποράς τιμών, είναι οι μεταβλητές των κοινωνικών υποδομών (οι οποίες σε κάποιο βαθμό επηρεάζονται από της ύπαρξη των πολιτικών) και του κατά κεφαλή Α.Ε.Π. (το οποίο έχουμε εξηγήσει ότι από τη φύση του δεν είναι σε θέση να απεικονίσει ορθά το επίπεδο εισοδήματος ή ευημερίας των νομών). Αυτό υποδηλώνει πως αν λαμβάναμε με κάποιο τρόπο υπόψη τις τιμές αυτών των μεταβλητών στον υπολογισμό των περιφερειακών ανισοτήτων της χώρας μας, αυτές είναι πολύ πιθανό να είναι υψηλότερες.

Το ερώτημα, το οποίο προκύπτει εδώ, είναι κατά πόσο θα ήταν εφικτό να κατασκευάσουμε ένα Σύνθετο Δείκτη Ευημερίας και Ανάπτυξης (Σ.Δ.Ε.Α.) για τους νομούς και

Πίνακας 3: Το κατά κεφαλή Α.Ε.Π. σε Μ.Α.Δ. των νομών (2000): εναλλακτική μέθοδος με διόρθωση των στοιχείων της Αττικής.

Γεωγραφική Ενότητα	Ποσοστό συμμετοχής στο Α.Ε.Π. της Χώρας		Α.Ε.Π. σε Μονάδες Αγοραστικής Δύναμης (Μ.Α.Δ.)			
			κατά κεφαλή		ποσοστό του Μ.Ο. της Ε.Ε-15	
			2000	2000	Ε.Ε-15=100	Ε.Ε-25=100
<i>Νομοί (NUTS III)</i>						
Ευρωπαϊκή Ένωση - Ε.Ε-15			22.576	100	115	
Υποψήφιες χώρες - Υ.Χ-10			8.696	39	44	
Διευρυμένη Ευρ. Ένωση - Ε.Ε-25			19.581	87	100	
Ελλάδα			15.098	67	77	
Δοδεκάνησος	2,00	6	18.356	1	81	94
Αττική	38,83	1	17.907	2	79	91
Θεσσαλονίκη	11,05	2	17.699	3	78	90
Κοζάνη	1,72	10	17.647	4	78	90
Βοιωτία	1,66	11	16.938	5	75	87
Κυκλάδες	1,05	23	16.798	6	74	86
Λασιθί	0,74	33	16.179	7	72	83
Λέσβος	0,97	26	15.952	8	71	81
Μαγνησία	1,93	8	15.278	9	68	78
Χανιά	1,31	15	14.979	10	66	76
Καστοριά	0,48	39	14.653	11	65	75
Φθιώτιδα	1,72	9	14.624	12	65	75
Λάρισα	2,51	5	14.570	13	65	74
Ηράκλειο	2,54	4	14.486	14	64	74
Κιλκίς	0,74	32	14.284	15	63	73
Ρέθυμνο	0,66	37	14.144	16	63	72
Αργολίδα	0,93	29	14.086	17	62	72
Σάμος	0,33	45	14.037	18	62	72
Καβάλα	1,19	18	13.679	19	61	70
Χαλκιδική	0,94	28	13.662	20	61	70
Εύβοια	1,96	7	13.397	21	59	68
Έβρος	1,09	20	13.306	22	59	68
Κεφαλληνία	0,27	46	13.173	23	58	67
Κέρκυρα	0,95	27	13.060	24	58	67
Λευκάδα	0,17	51	13.056	25	58	67
Ημαθία	1,22	17	13.028	26	58	67
Αχαΐα	2,61	3	12.846	27	57	66
Φλώρινα	0,43	40	12.793	28	57	65
Ιωάννινα	1,40	13	12.399	29	55	63
Ζάκυνθος	0,27	48	12.333	30	55	63
Χίος	0,37	44	12.217	31	54	62
Αρκαδία	0,87	31	12.162	32	54	62
Καρδίτσα	0,98	25	12.013	33	53	61
Ξάνθη	0,70	35	11.994	34	53	61
Τρίκαλα	1,04	24	11.975	35	53	61
Μεσσηνία	1,33	14	11.963	36	53	61
Πέλλα	1,09	22	11.759	37	52	60
Δράμα	0,71	34	11.429	38	51	58
Φοκίδα	0,39	42	11.157	39	49	57
Περίαι	0,88	30	11.100	40	49	57
Αιτωλοακαρνανία	1,59	12	10.795	41	48	55
Κορινθία	1,15	19	10.785	42	48	55
Λακωνία	0,68	36	10.392	43	46	53
Σέρρες	1,27	16	10.152	44	45	52
Γρεβενά	0,27	47	10.126	45	45	52
Ευρυτανία	0,20	50	10.037	46	44	51
Ροδόπη	0,64	38	9.991	47	44	51
Πρέβεζα	0,38	43	9.703	48	43	50
Ηλεία	1,09	21	9.526	49	42	49
Θεσπρωτία	0,27	49	8.334	50	37	43
Αρτα	0,42	41	8.180	51	36	42

Πηγή: New Cronos, Eurostat 2002, ίδια επεξεργασία

τις περιφέρειες της χώρας, ο οποίος να περιλαμβάνει όλες τις παραπάνω πτυχές της αναπτυξιακής ταυτότητας κάθε περιοχής. Μια σχετικά απλή, αλλά όχι χωρίς προβλήματα, μέθοδος είναι να κατασκευάσουμε το Σ.Δ.Ε.Α. ως το μέσο όρο των τυποποιημένων τιμών των επιμέρους μεταβλητών του Διαγράμματος 1. Για τον υπολογισμό του Σ.Δ.Ε.Α. οι μεταβλητές μετατρέπονται σε τυποποιημένη μορφή, δηλαδή για κάθε μια οι τιμές των νομών (περιφερειών) κυμαίνονται από το μηδέν έως το εκατό. Έτσι, αν ένας νομός (περιφέρεια) έχει σχετικά υψηλές τιμές σε όλους ή τους περισσότερους επιμέρους δείκτες, θα έχει και σχετικά υψηλή τιμή

Σ.Δ.Ε.Α.²⁰

$\Sigma\Delta\epsilon\alpha_i = \Sigma_i (X_i)/N$, όπου X_i είναι η τυποποιημένη τιμή της μεταβλητής x_i και N είναι ο αριθμός των μεταβλητών. Η μέθοδος αυτή έχει προταθεί από τους Λιαργκόβα κ.α. (2003) και η τυποποιημένη τιμή X_i προκύπτει από τον τύπο:

$$X_i = 100[x_i - x_{\min}]/[x_{\max} - x_{\min}]$$

Η τυποποίηση είναι αναγκαία ώστε όλες οι μεταβλητές να λαμβάνουν τιμές στο διάστημα (0, 100) και συνεπώς να είναι αθροίσιμες. Το βασικό πρόβλημα αυτής της μεθόδου είναι ότι όλες οι μεταβλητές που αθροίζονται για την κατασκευή του ΣΔΕΑ έχουν το ίδιο βάρος και συνεπώς δεν υπάρχει ειδική στάθμιση για τη σημασία της κάθε μιας στη διαμόρφωση του αναπτυξιακού προφίλ των νομών και περιφερειών.

Πίνακας 4: Το κατά κεφαλή Α.Ε.Π. σε Μ.Α.Δ. των περιφερειών (2000): εναλλακτική μέθοδος με διόρθωση των στοιχείων της Αττικής.

Γεωγραφική Ενότητα	Ποσοστό συμμετοχής στο Α.Ε.Π. της Χώρας	Α.Ε.Π. σε Μονάδες Αγοραστικής Δύναμης (Μ.Α.Δ.)			
		κατά κεφαλή	ποσοστό του Μ.Ο. της Ε.Ε-15	ποσοστό του Μ.Ο. της Ε.Ε-25	
Περιφέρειες (NUTS II)	2000	2000	Ε.Ε-15=100	Ε.Ε-25 =100	
Ευρωπαϊκή Ένωση - Ε.Ε-15		22.576	100	115	
Υποψήφιες χώρες - Υ.Χ-10		8.696	39	44	
Διευρυμένη Ευρ. Ένωση - Ε.Ε-25		19.581	87	100	
Ελλάδα		15.098	67	77	
Αττική	38,83	1	17.907	79	91
Νότιο Αιγαίο	3,05	9	17.790	79	91
Δυτική Μακεδονία	2,91	10	15.226	67	78
Κεντρική Μακεδονία	17,18	2	15.139	67	77
Κρήτη	5,25	6	14.781	65	75
Βόρειο Αιγαίο	1,67	12	14.563	65	74
Στερεά Ελλάδα	5,92	4	14.227	63	73
Θεσσαλία	6,46	3	13.832	61	71
Ιόνια Νησιά	1,67	13	12.956	57	66
Ανατολική Μακεδονία, Θράκη	4,34	8	12.250	54	63
Πελοπόννησος	4,96	7	11.786	52	60
Δυτική Ελλάδα	5,29	5	11.379	50	58
Ήπειρος	2,47	11	10.474	46	53

Πηγή: New Cronos, Eurostat 2002, ίδια επεξεργασία

Στους Πίνακες 5 και 6 παρουσιάζονται δύο διαφορετικοί Σ.Δ.Ε.Α. για το έτος 2000: ο πρώτος περιλαμβάνει τις διορθωμένες τιμές του κατά κεφαλή Α.Ε.Π. για την Αττική, τη Βοιωτία και την Κορινθία, ενώ ο δεύτερος στηρίζεται στις τιμές, που δίνουν οι στατιστικές πηγές. Παρατηρούμε ότι στον πρώτο δείκτη και σε επίπεδο νομών η Αττική έχει τη μεγαλύτερη τιμή (70,4), ακολουθούμενη σε κάποια απόσταση από τη Θεσσαλονίκη (55,5) και τη Δωδεκάνησο (49,3). Στη συνέχεια ακολουθούν κυρίως νησιώτικοι και τουριστικοί νομοί, αλλά και νομοί που βρίσκονται πάνω στον ΠΑΘΕ.

Σε επίπεδο περιφερειών, η Αττική βρίσκεται πάλι πρώτη με υψηλότερη αυτή τη φορά τιμή (76,8), ακολουθούμενη από το Νότιο Αιγαίο (52,5), την Κεντρική Μακεδονία (39,8) και την Κρήτη (38,8). Σχετικά κοντά και στην πέμπτη θέση βρίσκεται το Βόρειο Αιγαίο (35,1), ενώ ακολουθούν τα Ιόνια Νησιά (33,9), η Θεσσαλία και η Στερεά Ελλάδα (27,6) και η Ανατολική Μακεδονία-Θράκη (26,5). Στη δέκατη θέση βρίσκεται η Πελοπόννησος (25,0), ενώ στις τρεις τελευταίες θέσεις βρίσκονται η Δυτική Μακεδονία (24,0), η Ήπειρος (22,4) και η Δυτική Ελλάδα (19,2).

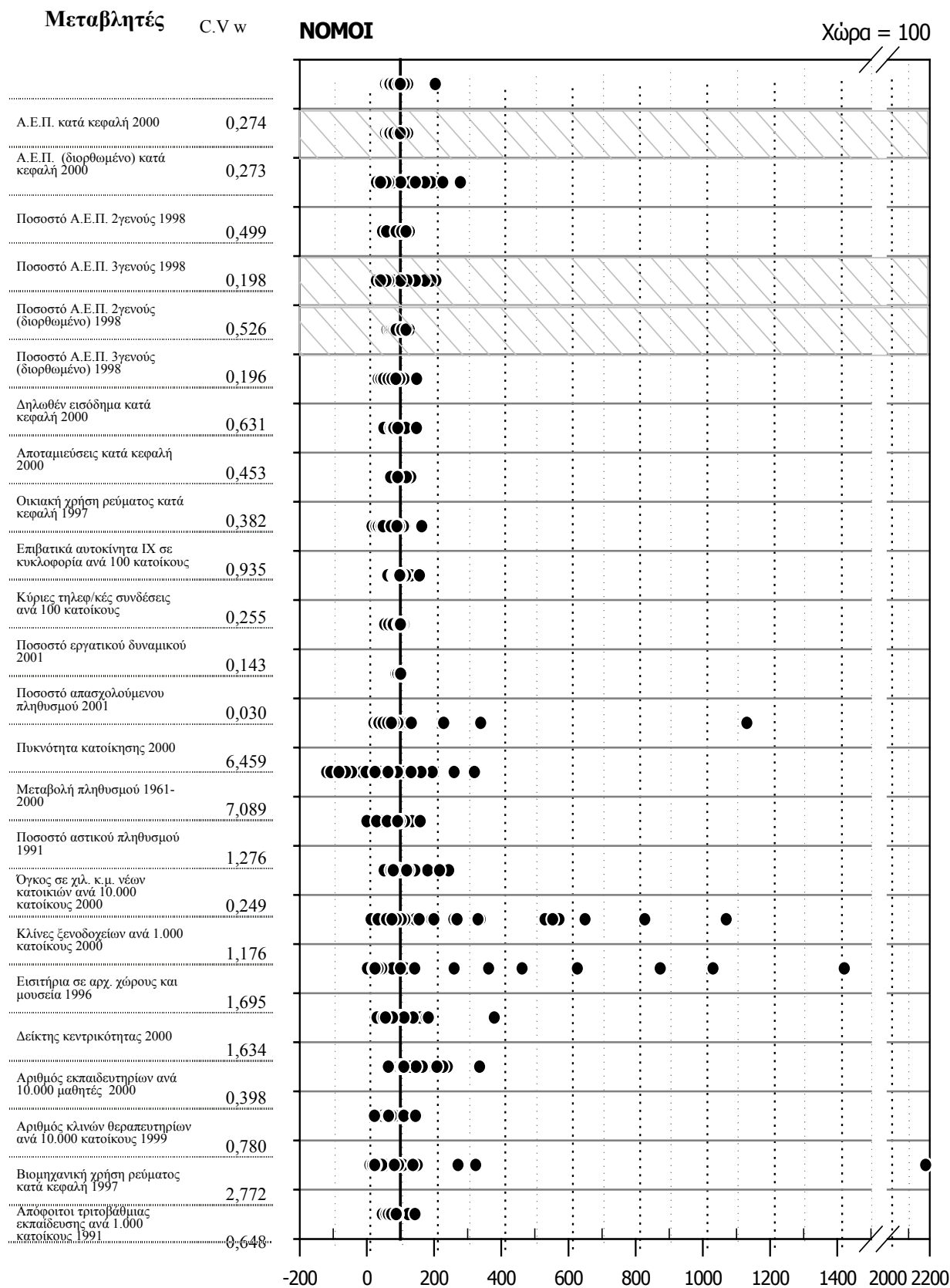
Παρόμοια είναι η εικόνα που αποκτάται, όταν ο Σ.Δ.Ε.Α. εκτιμάται με βάση το Α.Ε.Π. κατά κεφαλή χωρίς διόρθωση για την Αττική. Η μόνη μικρή διαφορά είναι ότι η Αττική έχει σχετικά μικρότερη τιμή και αυτό επηρεάζει ελαφρά προς τα κάτω τις τιμές των νομών στο δεύτερο δείκτη. Η κατάταξη των νομών και των περιφερειών όμως διατηρείται αμετάβλητη στο πάνω και στο κάτω μέρος της ιεραρχίας, ενώ υπάρχουν μικρές μόνο διαφοροποιήσεις στα ενδιάμεσα

επίπεδα. Οι λόγοι μέγιστης/ελάχιστης τιμής και οι συντελεστές διακύμανσης (cv_w) είναι παρόμοιοι και ιδιαίτερα υψηλοί και στις δύο περιπτώσεις.

Αξιολογώντας συνολικά τις περιφερειακές ανισότητες με βάση το σύνθετο δείκτη ευημερίας και ανάπτυξης παρατηρούμε τα εξής: Πρώτον, είναι σαφής και σχετικά έντονη η κυριαρχία του μητροπολιτικού κέντρου της χώρας, όχι μόνο σε όρους πληθυσμού, αλλά και σε όρους επιπέδου ευημερίας και ανάπτυξης. Η διαπίστωση αυτή ισχύει ανεξάρτητα από τον τρόπο που χειριζόμαστε το κατά κεφαλή Α.Ε.Π. της Αττικής. Είτε εισάγουμε στο δείκτη το διορθωμένο μέγεθος, είτε όχι, το αποτέλεσμα είναι επί της ουσίας το ίδιο. Η διαπίστωση αυτή έρχεται να επιβεβαιώσει την υπεροχή της Αθήνας και να ανατρέψει την εσφαλμένη εικόνα, που δίνουν οι δείκτες, που στηρίζονται αποκλειστικά στο Α.Ε.Π. Επίσης, είναι σαφής η υπεροχή του ανατολικού τμήματος της χώρας (επί του ΠΑΘΕ) και του νησιώτικου έναντι του δυτικού και της βόρειας συνοριακής ζώνης (Χάρτης 1)

Δεύτερον, είναι φανερό ότι το εύρος των περιφερειακών ανισοτήτων στη χώρα μας κάθε άλλο παρά αμελητέο είναι. Η τιμή του σταθμισμένου συντελεστή διακύμανσης κυμαίνεται το 2000 γύρω στο 0,72, μέγεθος που είναι από μόνο του υψηλό, αλλά σε κάθε περίπτωση είναι πολύ υψηλότερο από την τιμή του συντελεστή που προκύπτει για το κατά κεφαλή Α.Ε.Π. (0,27 για το ίδιο έτος). Επίσης, ο λόγος μέγιστης/ελάχιστης τιμής δείχνει ότι το επίπεδο ευημερίας και ανάπτυξης της Αττικής είναι τουλάχιστον τετραπλάσιο από αυτό της Ευρυτανίας, η οποία βρίσκεται στην τελευταία θέση της κατάταξης.

Διάγραμμα 1: Εναλλακτικοί μέθοδοι μέτρησης του ύψους των περιφερειακών ανισοτήτων.



Πίνακας 5: Συνθετικός δείκτης ευημερίας και ανάπτυξης (Σ.Δ.Ε.Α.) σε επίπεδο νομού.

Γεωγραφική Ενότητα	ΣΔΕΑ 1-21		ΣΔΕΑ 2-21	
Νομοί (NUTS III)	2000		2000	
Ελλάδα				
Αττική	70,4	1	67,3	1
Θεσσαλονίκη	55,5	2	52,7	2
Δωδεκάνησος	49,3	3	46,6	3
Κυκλάδες	46,9	4	44,6	4
Χανιά	41,1	5	39,4	5
Ηράκλειο	40,6	6	39,0	6
Μαγνησία	39,2	7	37,0	9
Σάμος	38,9	8	37,4	7
Κεφαλληνία	38,5	9	37,3	8
Χίος	37,2	10	36,1	11
Ζάκυνθος	37,1	11	36,2	10
Αχαΐα	36,3	12	34,8	12
Λασιθί	36,3	13	34,3	14
Κέρκυρα	35,8	14	34,6	13
Καβάλα	35,1	15	33,4	16
Αργολίδα	34,7	16	33,2	17
Κοζάνη	34,4	17	31,4	24
Λέσβος	34,1	18	32,0	22
Λευκάδα	34,0	19	32,5	18
Ρέθυμνο	34,0	20	32,5	19
Λάρισα	33,7	21	31,9	23
Ιωάννινα	33,4	22	32,1	21
Βοιωτία	33,1	23	34,1	15
Εύβοια	32,1	24	30,3	27
Χαλκιδική	31,9	25	30,6	26
Πιερία	31,8	26	31,1	25
Κορινθία	31,5	27	32,1	20
Έβρος	31,3	28	30,1	28
Ημαθία	30,2	29	28,6	29
Αρκαδία	28,2	30	26,8	30
Φθιώτιδα	28,1	31	26,2	33
Ξάνθη	28,0	32	26,4	31
Καστοριά	27,2	34	25,5	35
Τρίκαλα	27,2	33	26,4	32
Ροδόπη	26,4	35	26,0	34
Φωκίδα	26,2	36	25,3	37
Μεσσηνία	25,7	37	24,9	39
Πρέβεζα	25,6	38	25,1	38
Λακωνία	25,5	39	25,3	36
Δράμα	25,4	40	24,5	40
Πέλλα	24,7	42	23,6	41
Φλώρινα	24,7	41	23,6	42
Κύκκις	24,3	43	22,7	43
Γρεβενά	22,3	44	22,1	44
Αιτωλοακαρνανία	22,0	45	21,4	45
Καρδίτσα	21,3	46	20,6	48
Σέρρες	21,0	47	20,7	47
Άρτα	20,9	48	20,9	46
Θεσπρωτία	20,1	49	20,1	49
Ηλεία	17,2	50	17,0	50
Ευρυτανία	16,8	51	16,2	51
<i>AV</i>	31,901		30,678	
<i>C.V w</i>	0,746		0,736	
<i>Max/min</i>	4,178		4,144	
<i>top10av</i>	143,434		142,590	
<i>bottom10av</i>	66,037		66,944	

Πίνακας 6: Συνθετικός δείκτης ευημερίας και ανάπτυξης (Σ.Δ.Ε.Α.) σε επίπεδο περιφέρειας.

Γεωγραφική Ενότητα	ΣΔΕΑ 1-21		ΣΔΕΑ 2-21	
Περιφέρειες (NUTS II)	2000		2000	
Ελλάδα				
Αττική	76,8	1	75,4	1
Νότιο Αιγαίο	52,5	2	52,6	2
Κεντρική Μακεδονία	39,8	3	39,2	3
Κρήτη	38,8	4	38,8	4
Βόρειο Αιγαίο	35,1	5	35,0	5
Ιόνια Νησιά	33,9	6	33,9	6
Θεσσαλία	27,6	7	27,4	8
Στερεά Ελλάδα	27,6	8	29,4	7
Ανατολική Μακεδονία, Θράκη	26,5	9	26,1	9
Πελοπόννησος	25,0	10	26,0	10
Δυτική Μακεδονία	24,0	11	23,4	11
Ηπείρος	22,4	12	22,2	12
Δυτική Ελλάδα	19,2	13	18,9	13
<i>AV</i>	34,560		34,489	
<i>C.V w</i>	0,730		0,709	
<i>Max/min</i>	3,994		3,984	
<i>top10av</i>	163,111		161,595	
<i>bottom10av</i>	63,392		62,328	

4. Η ΔΙΑΧΡΟΝΙΚΗ ΕΞΕΛΙΞΗ ΤΟΥ ΠΕΡΙΦΕΡΕΙΑΚΟΥ ΠΡΟΒΛΗΜΑΤΟΣ ΣΤΗΝ ΕΛΛΑΔΑ

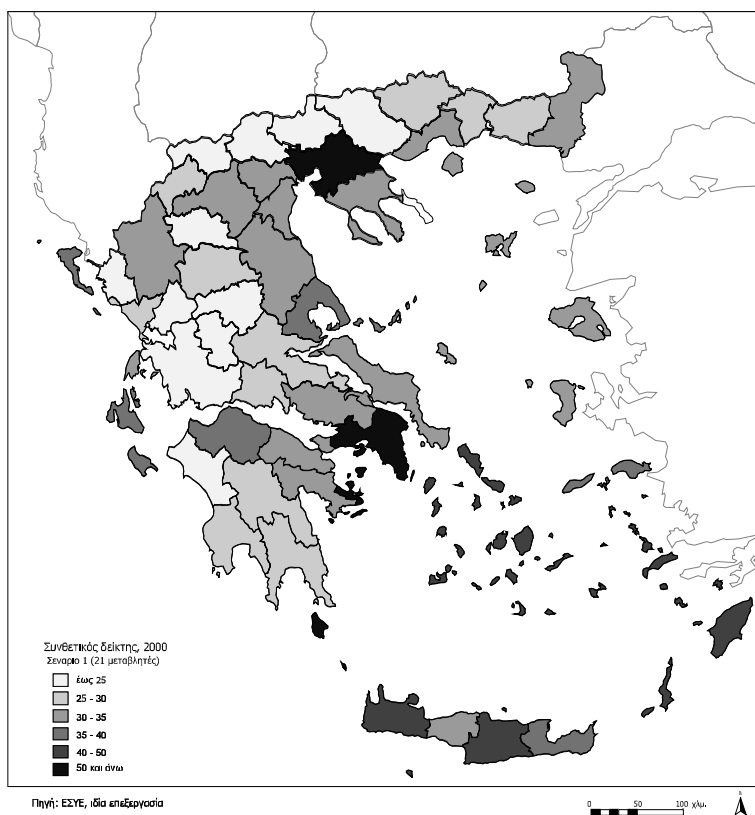
Ένα σημαντικό ερώτημα, το οποίο τίθεται σε αυτό το σημείο, αφορά στον τρόπο με τον οποίο έχουν εξελιχθεί διαχρονικά οι περιφερειακές ανισότητες στη χώρα μας. Ανεξάρτητα από το ύψος τους, παρατηρούνται διαχρονικά τάσεις μείωσης ή αύξησης και πόσο σημαντικές είναι αυτές; Το ερώτημα αυτό έχει μεγάλη σημασία, καθώς είναι ένα μέτρο αξιολόγησης αφενός των δυναμικών που αναπτύσσονται στην οικονομία και έχουν χωρική διάσταση, και αφετέρου της αποτελεσματικότητας των ασκούμενων πολιτικών.

Η αξιολόγηση της διαχρονικής τάσης γίνεται με βάση τα Διαγράμματα 2 και 3, τα οποία παρουσιάζουν για τους νομούς και τις περιφέρειες της χώρας την περίοδο 1981-2000 την εξέλιξη του συντελεστή διακύμανσης για το σύνθετο δείκτη ευημερίας και ανάπτυξης και το κατά κεφαλή Α.Ε.Π.

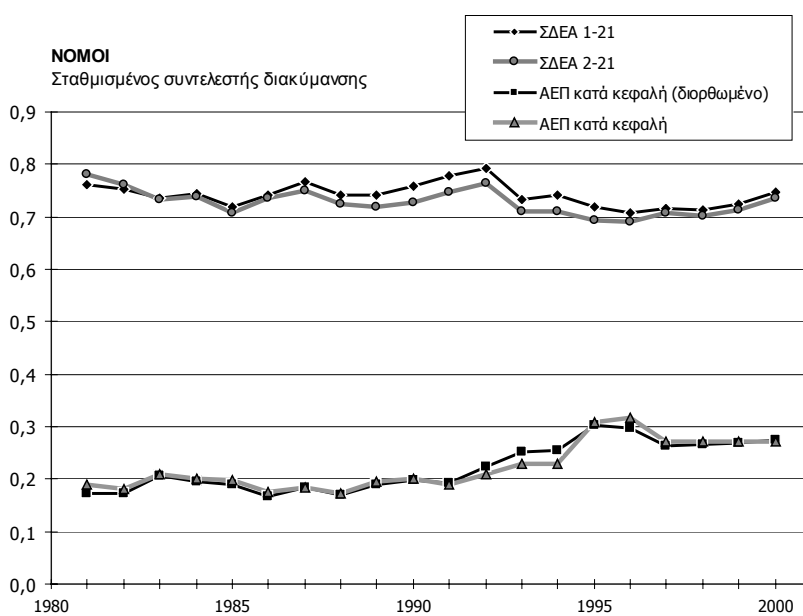
Καταρχήν, παρατηρούμε ότι στο επίπεδο των νομών ο συντελεστής διακύμανσης παρουσιάζει ιδιαίτερα υψηλές (0,7), αλλά διαχρονικά σταθερές τιμές για τις δύο εκδοχές του Σ.Δ.Ε.Α. Οι δύο τιμές του Σ.Δ.Ε.Α. (που οφείλονται στη διόρθωση του Α.Ε.Π. της Αττικής) δεν φαίνεται να διαφέρουν ουσιαστικά μεταξύ τους, ούτε ως προς το ύψος, ούτε ως προς την εξέλιξη των ανισοτήτων.

Δεύτερον, παρατηρούμε ότι ο συντελεστής διακύμανσης του κατά κεφαλήν Α.Ε.Π. κυμαίνεται σε χαμηλά σχετικά επίπεδα (0,2-0,3), αλλά χαρακτηρίζεται διαχρονικά από μια τάση ανόδου. Επιπλέον, οι δύο εκδοχές του κατά κεφαλή Α.Ε.Π. δεν φαίνεται να παράγουν ουσιαστικά διαφορετικά μεγέθη ανισοτήτων.

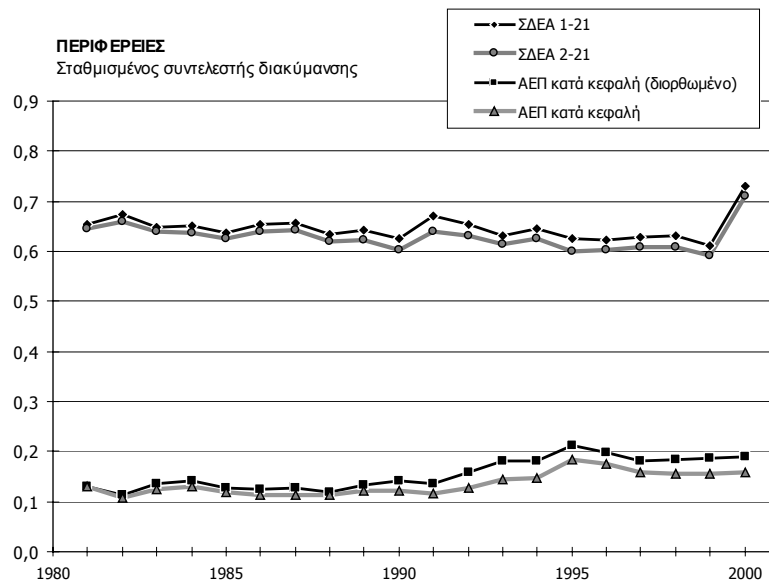
Χάρτης 1: Περιφερειακές ανισότητες στην Ελλάδα με βάση το Σύνθετο Δείκτη Ενημερίας και Ανάπτυξης (2000).



Διάγραμμα 2: Ο σταθμισμένος συντελεστής διακύμανσης του κατά κεφαλήν Α.Ε.Π. και του Σ.Δ.Ε.Α. σε επίπεδο νομού, 1981-2000.



Διάγραμμα 3: Ο σταθμισμένος συντελεστής διακύμανσης του κατά κεφαλήν Α.Ε.Π. και του Σ.Δ.Ε.Α. σε επίπεδο περιφέρειας, 1981-2000.



Στο επίπεδο των περιφερειών η εικόνα είναι παρόμοια: ο συντελεστής διακύμανσης με βάση το Σ.Δ.Ε.Α. είναι αρκετά υψηλός (0,6) αλλά μάλλον σταθερός διαχρονικά, ενώ ο συντελεστής διακύμανσης με βάση το κατά κεφαλή Α.Ε.Π. είναι σχετικά χαμηλός (0,1-0,2) αλλά αύξων.

Συνολικά, θα λέγαμε ότι η εικόνα της εξέλιξης των περιφερειακών ανισοτήτων στη χώρα μας δεν είναι ευνοϊκή. Όταν μετρώνται με πιο σύνθετο και σχετικά έγκυρο τρόπο και όχι με το κατά κεφαλή Α.Ε.Π. χαρακτηρίζονται από μια διαχρονική σταθερότητα σε μεγάλη ύψη και μια περιορισμένη κινητικότητα νομών χαμηλού επιπέδου προς τα πάνω τμήματα της ιεραρχίας. Η διατήρηση των περιφερειακών ανισοτήτων σε υψηλά επίπεδα σε όλη τη διάρκεια της περιόδου δημιουργεί ασφαλώς μια σειρά από ερωτηματικά, τόσο για τους λόγους που τις ενισχύουν όσο και για την αδυναμία των περιφερειακών πολιτικών να επιτύχουν ένα καλύτερο αποτέλεσμα (Petraikos and Psycharis, 2003).

5. ΣΥΜΠΕΡΑΣΜΑΤΑ

Το βασικό συμπέρασμα από την ανάλυση, που προηγήθηκε, είναι ότι η μέτρηση των περιφερειακών ανισοτήτων στην Ελλάδα επηρεάζεται σημαντικά από τους δείκτες, που κάθε φορά χρησιμοποιούνται. Αν δηλαδή χρησιμοποιηθεί ο δείκτης του κκ Α.Ε.Π., όπως γίνεται στις περισσότερες μελέτες, και στις επίσημες στατιστικές της Ε.Ε., η εικόνα των περιφερειακών ανισοτήτων είναι παραπλανητική. Αυτό οφείλεται στο γεγονός ότι ο τρόπος υπολογισμού του Α.Ε.Π. δεν συμπεριλαμβάνει το σύνολο του παραγωγικού συστήματος της Αττικής, το οποίο επεκτείνεται στους όμο-

ρους νομούς. Αυτό έχει ως αποτέλεσμα να χρεώνεται μέρος του Α.Ε.Π., που αφορά την Αττική στους νομούς αυτούς, οι οποίοι εμφανίζονται με πλασματικά υψηλότερο επίπεδο ανάπτυξης από το πραγματικό και σε ορισμένες περιπτώσεις μάλιστα υψηλότερο και από αυτό της Αττικής (όπως η Βοιωτία). Η Αττική εμφανίζεται μεν ψηλά στην αναπτυξιακή κλίμακα των νομών και περιφερειών της χώρας, αλλά όχι στην πρώτη θέση.

Στο πλαίσιο αυτού του άρθρου αποτυπώθηκε αρχικά η εικόνα των ανισοτήτων με βάση το κατά κεφαλή Α.Ε.Π. και σχολιάστηκαν ορισμένα παράδοξα, που αφορούν στο επίπεδο ανάπτυξης των περιφερειών και των νομών της χώρας.

Αρκούσε μια μικρή, και απόλυτα δικαιολογημένη, διόρθωση του Α.Ε.Π. των όμορων της Αττικής νομών, για να ανεβάσει την Αττική στην πρώτη θέση της κλίμακας και να εξορθολογικοποιήσει τη σχετική θέση των άλλων νομών. Το ίδιο έγινε και με τις περιφέρειες.

Ακόμη πιο σαφή, και έντονα διαφοροποιημένη από την αρχική, εικόνα των ανισοτήτων έχουμε, όταν μαζί με τη διόρθωση του κατά κεφαλή Α.Ε.Π. ληφθούν υπόψη και άλλοι οικονομικοί, κοινωνικοί, δημογραφικοί, γεωγραφικοί και ποιοτικοί δείκτες, για την εκτίμηση των περιφερειακών ανισοτήτων. Τότε η κυριαρχία της Αττικής είναι καθαρή, όχι μόνο σε επίπεδο πληθυσμού, αλλά και σε επίπεδο επιπέδου ανάπτυξης. Η κλίμακα κατάταξης των υπόλοιπων νομών (και περιφερειών) διαμορφώνει μια εικόνα, η οποία διαφέρει σε αρκετά σημεία από αυτή που προκύπτει με βάση το κατά κεφαλή Α.Ε.Π. Οι διαφορές αφορούν είτε στη θέση συγκεκριμένων νομών, που σε ορισμένες περιπτώσεις αλλάζει δραματικά, είτε το συνολικό εύρος των περιφερειακών ανισοτήτων.

Η εικόνα των ανισοτήτων με τη διόρθωση του Α.Ε.Π.

και τη χρήση του σύνθετου δείκτη αλλάζει ριζικά. Αυτό που προκύπτει, αν συνυπολογιστούν μια σειρά από σημαντικές παραμέτρους της ευημερίας και του επιπέδου ανάπτυξης κάθε νομού, είναι ότι οι περιφερειακές ανισότητες είναι αφενός μεν σημαντικές και αφετέρου διαχρονικά σταθερές. Αυτό υποδηλώνει ότι δεν έχουν επηρεαστεί σημαντικά από την άσκηση των περιφερειακών πολιτικών τα τελευταία 20 χρόνια, είτε γιατί οι πολιτικές ήταν ποιοτικά ή ποσοτικά ανεπαρκείς, είτε γιατί οι δυναμικές που δημιουργούν χωρικές ανισότητες ήταν ισχυρότερες.

Η μέθοδος μέτρησης των ανισοτήτων που προτείνεται εδώ στηρίζεται σε μια σειρά επιμέρους δείκτες και υποθέσεις. Συνεπώς, η εξαγωγή οριστικών συμπερασμάτων απαιτεί τη διερεύνηση εναλλακτικών σεναρίων σε σχέση με τους χρησιμοποιούμενους δείκτες και τις υποθέσεις εργασίας που γίνονται. Στο βαθμό που κάτω από εναλλακτικά σενάρια αποδώσει αντίστοιχα αποτελέσματα, θα πρέπει να θεωρηθεί ως βάσιμη και έγκυρη μέθοδος στατιστικής θεμελίωσης των σχετικών αναλύσεων. Με αυτή την έννοια, ενδεχομένως να οδηγήσει σε μια επανεξέταση των αντιλήψεων για τις περιφερειακές ανισότητες στην Ελλάδα, ή ακόμη και σε μια επανεξέταση των ασκούμενων πολιτικών.

ΒΙΒΛΙΟΓΡΑΦΙΑ

1. Barro R.J. and Sala-I-Martin X. (1991), 'Convergence across states and regions', Brookings Papers on Economic Activity, 1: 107-182.
2. Barro R.J. and Sala-I-Martin X. (1992) 'Convergence', Journal of Political Economy, 100: 223-251.
3. Bradley J., Petrakos G. and Traistaru I. (2004) 'Economic cohesion in an enlarged European Union, in Bradley' J., Petrakos G. and Traistaru J. (eds.) The Economic and Policy of Cohesion in an Enlarged European Union, Kluwer (forthcoming) Petrakos G. and Psycharis Y. (2003) Regional Policy in Greece, European Policy Research Center (EPRC), Glasgow: University of Strathclyde.
4. Ioannides Y. and Petrakos G. (2000) 'Regional disparities in Greece: The performance of Crete, Peloponnese and Thessaly', European Investment Bank Papers, 5(1):31-58.
5. Konsolas N, Papadaskalopoulos A. and Plaskovitis I. (2002) **Regional Development in Greece**, Berlin: Springer.
6. Petrakos and Saratsis (2000) 'Regional inequality in Greece' Papers in Regional Science, 76: 57-74.
7. Petrakos G., Rodriguez-Pose A., Rovolis A. (2003) 'Growth, Integration and Regional Inequalities in Europe', Discussion Paper Series, Department of Geography, London School of Economics.
8. Petrakos G. and Psycharis Y. (2003), 'Regional policy in Greece', in Yuill D. et al, European Regional Policy, European Policy Research Consortium (ECPR), University of Strathclyde
9. Siriopoulos and Asteriou (1998) 'Testing for convergence across the Greek regions' Regional Studies, 32(6) : 537-546.
10. Tsionas E. (2001) 'Another look at regional convergence in Greece', Regional Studies, 36(6): 603-609.
11. Λιαργκόβας Π., Γιαννιάς Δ. και Φωτόπουλος Γ. (2003) 'Συγκλίσεις και αποκλίσεις της ποιότητας ζωής στην Ελλάδα, Αειχώρος 2(1): 114-129.
12. Πετράκος Γ. και Rodriguez Pose A. (2003), 'Περιφερειακές ανισότητες στην Ε.Ε.', ΤΟΠΟΣ, 20-21: 51-76.
13. Φωτόπουλος Γ., Γιαννιάς Δ. και Λιαργκόβας Π. (2002) 'Οικονομική ανάπτυξη και σύγκλιση στους νομούς της Ελλάδας 1970-1994: Εναλλακτικές μεθοδολογικές προσεγγίσεις', Αειχώρος 1(1):60-91.
14. Ψυχάρης Γ. (2000) 'Περιφερειακές ανισότητες και κρατικός παρεμβατισμός: επισκόπηση των εξελίξεων μιας εικοσιπενταετίας', στο Τμήμα Μηχανικών Χωροταξίας και Περιφερειακής Ανάπτυξης (Συλλογικός Τόμος) Δεκαεπτά Κείμενα για το Σχεδιασμό, τις Πόλεις και την Ανάπτυξη, Βόλος: Πανεπιστημιακές Εκδόσεις Θεσσαλίας.

Γιώργος Πετράκος

Καθηγητής Οικονομικής Ανάλυσης του Χώρου, Πανεπιστήμιο Θεσσαλίας, Τμήμα Μηχανικών Χωροταξίας, Πολεοδομίας και Περιφερειακής Ανάπτυξης, Πεδίον Άρεως, 383 34 Βόλος.

Γιάννης Ψυχάρης

Επίκουρος Καθηγητής Περιφερειακής Οικονομικής Πολιτικής, Πανεπιστήμιο Θεσσαλίας, Τμήμα Μηχανικών Χωροταξίας, Πολεοδομίας και Περιφερειακής Ανάπτυξης, Πεδίον Άρεως, 383 34 Βόλος.

Extended summary

An Alternative Estimation of Regional Inequality in Greece

GEORGE PETRAKOS

Professor, University of Thessaly

YANNIS PSYCHARIS

Assistant Professor, University of Thessaly

Abstract

The aim of this paper is to provide a new methodological framework for the estimation of regional inequality in Greece. Based on the assumption that regional distribution of GDP per head fails to reveal the reality of regional inequality in Greece, it suggests an alternative estimation which is based on a more complex welfare and development index. According to this methodology many social, economic and demographic parameters along with GDP per head are included in the measurement of regional inequality. By applying this methodology it seems that regional inequality in Greece is not only much higher than was estimated by GDP per head, but is also more persistent over time, despite the fact that regional development policies have been applied systematically during the last two decades.

SUMMARY

The problem of regional inequality in Greece is an issue that strongly concerns both the country's public administration, at national and local level, and the country's public opinion, since large concentrations of population and economic activities are observed in the metropolitan areas of Athens (the capital city) and Thessaloniki. The scientific dialogue concerning the level of regional inequalities and, consequently, the policies that are necessary in order to cope with the regional problem, is characterized by many different opinions, estimations and approaches, producing a rather controversial picture. Giannias et al (1997) and Liargovas et al (2003) found a weak trend of convergence in the regions' wealth levels for the period 1960-2000. Konsolas et al (2002) also reported the existence of a clear trend of convergence in the income of Greek regions, although without providing specific evidence. Siriopoulos and Asteriou (1997) and Petrakos and Rodriguez-Pose (2002), using the β - convergence and the σ - convergence indices found divergence between Greek regions for the periods 1970-1996 and 1981-1997, respectively. Tsionas (2002) and Fotopoulos et al (2002), using Markov chains procedures,

found strong evidence in favor of club formation duality and polarization for the periods 1971-1993 and 1970-1994, respectively. Petrakos and Saratsis (2000) and Petrakos et al (2003) maintained that regional inequalities have a pro-cyclical character, increasing in periods of economic expansion and decreasing in periods of economic recession. Petrakos and Tsoukalas (1999) and Ioannides and Petrakos (2000) attributed this evidence to the existence of strong spatial imbalances in Greece due to the country's dualistic economic base.

Over and above the controversial scientific findings, as a side-effect of the use of different scientific techniques and for different time periods, a major measurement problem is evident concerning the level of economic development in each area. This measurement problem is, to some great extent, the symptom of the valueless economic data provided by the National Statistical Service of Greece (NSSG) since these data, especially in the cases of the prefectures of Attiki (including the city of Athens) and Thessaloniki, fail to reveal the reality of regional inequalities in Greece. This paradoxical situation is explained by the fact that in the last two decades the prefecture of Attiki, for reasons having to do with the implementation of decentralized policies of development on behalf of the public authorities, has "exported" a significant part of its manufacturing capacity to the neighboring municipalities of Voiotia (to the North) and Korinthia (to the South). This manufacturing capacity refers to entrepreneurs and a workforce that mainly live (and consume) in the city of Athens – the commuting phenomenon – and have only a limited contribution and connection to local development. The diffusion of Attiki-'s industrial activity falsifies the statistical data, causing a significant problem in both the evaluation of regional inequalities and the suggestion of proper regional policies.

The aim of this paper is to provide a new methodological framework for the estimation of regional inequalities in Greece, based on the assumption that regional distribution of GDP per head fails to reveal the reality of regional inequality