

της **Μ. Α. ΜΙΜΙΚΟΥ***

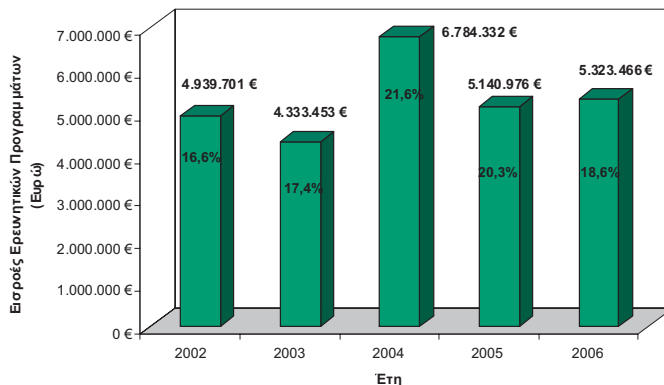
Τρίτη στην Ευρώπη η Σχολή Πολιτικών Μηχανικών ΕΜΠ

Στο πλαίσιο της εκτίμησης, αξιολόγησης και προβολής του επιστημονικού - ερευνητικού έργου της ΣΠΜ, έγινε μια συστηματική καταγραφή των έγκριτων δημοσιευμένων εργασιών των μελών ΔΕΠ της Σχολής για την τελευταία 10ετία (1996 - 2007).

Το αποτέλεσμα της καταγραφής παρουσιάζεται σε έναν τόμο με τίτλο «School of Civil Engineering:

Research Activities 1996 - 2007» μαζί με άλλα στοιχεία, όπως π.χ. οι εισροές από ερευνητικά προγράμματα των μελών ΔΕΠ της Σχολής κ.τ.λ., και για τους πέντε τομείς των γνωστικών αντικειμένων της Σχολής (Δομοστατικής, Μεταφορών και Συγκοινωνιακής Υποδομής, Υδατικών Πόρων και Περιβάλλοντος, Γεωτεχνικής, Προγραμματισμού & Διαχείρισης Τεχνικών Έργων).

Ετήσιες Εισροές από ερευνητικά προγράμματα της ΣΠΜ και ποσοστό (%) στο σύνολο του ΕΜΠ



Ο τόμος αυτός διανεμήθηκε σε συναδέλφους εντός και εκτός Ιδρύματος, σε υπουργεία κλπ. Περιορισμένος αριθμός αντιτύπων είναι στη διάθεση τυχόν ενδιαφερομένων από τη Σχολή.

Επιπλέον, και για να αντικειμενοποιηθεί στο μέγιστο δυνατό βαθμό μια συγκριτική αξιολόγηση αυτής της δραστηριότητας σε ευρωπαϊκό επίπεδο, χρησιμοποιήθηκαν ποσοτικοί δείκτες όπως: Ο μέσος όρος δημοσιεύσεων ανά μέλος ΔΕΠ, οι αναφορές και ο h-index ανά μέλος ΔΕΠ κλπ.

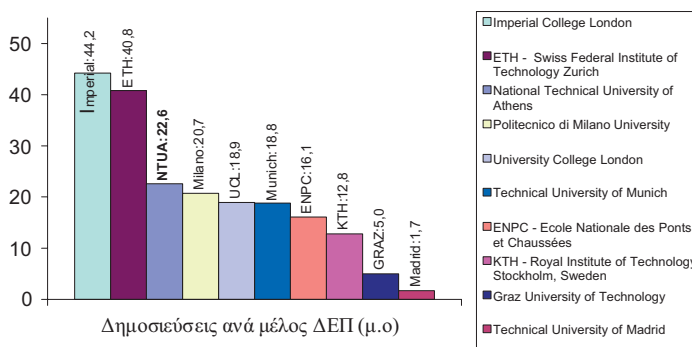
Οι δείκτες αυτοί εκτιμήθηκαν από την έγκριτη πη-

γή SCOPUS (<http://www.scopus.com/>). Δηλαδή, ελήφθησαν υπόψη μόνο τα στοιχεία που υπάρχουν δημοσιευμένα στο «Scopus», το οποίο περιλαμβάνει κυρίως δημοσιεύσεις σε πολύ γνωστά περιοδικά του χώρου. Τα ευρωπαϊκά ΑΕΙ, που επιλέγησαν για σύγκριση, είναι οι δέκα καλύτερες σχολές Πολιτικών Μηχανικών από ισάριθμα ομοταγή και πλέον διακεκριμένα πανεπιστήμια - πολυτεχνεία των κυριότερων ευρωπαϊκών χωρών, όπως: Imperial College London, ETH - Swiss

Federal Institute of Technology Zurich, Politecnico di Milano University, University College London, Technical University of Munich, ENPC - Ecole Nationale des Ponts et Chaussees, KTH - Royal Institute of Technology Stockholm Sweden, Graz University of Technology, Technical University of Madrid.

Τα αποτελέσματα της σύγκρισης έδειξαν την ιδιαίτερα καλή θέση που κατέχει η Σχολή μας στον ευρωπαϊκό ερευνητικό χώρο. Για παράδειγμα, όσον αφορά στον μ.ο. των δημοσιεύσεων η Σχολή Π.Μ. κατατάσσεται 3η πανευρωπαϊκά!

Σύγκριση στη βάση των δημοσιεύσεων ανά μέλος ΔΕΠ



Οι επιδόσεις αυτές, πιστεύω, είναι εξαιρετικές αν, μάλλον, κάποιος λάβει υπόψη του τη σύγκριση των συνθηκών εργασίας (που στην Ελλάδα, τα τελευταία χρόνια, εμπλουτίστηκαν με «επαναστατικές» απαγορευ-

σεις εισόδων σε εργαστήρια και γραφεία λόγω των γνωστών «καταλήψεων») τα ισχυρά διαθέσιμα μέσα, τη χαμηλή χρηματοδότηση, τη διαχρονική και ολοένα επιδεινούμενη απαξίωση από την πολιτεία (και όχι μόνο!) των ελληνικών δημοσίων πανεπιστημίων κ.τ.λ.

Πιστεύω ειλικρινά ότι, αν τα παραπάνω γραφήματα (που είμαι σίγουρη ότι ανάλογα ισχύουν και για άλλες σχολές εντός και εκτός ΕΜΠ) αναφέρονταν σε δείκτες

χρηματιστηρίου, θα προσέλκυαν περισσότερες επενδύσεις από ότι το σύνολο της χρηματοδότησης της δημόσιας ανώτατης εκπαίδευσης και έρευνας στην Ελλάδα!

* Καθηγήτρια ΕΜΠ, πρόεδρος Σχολής Πολιτικών Μηχανικών (2006 - 2009)

1 Ζούμε σε μια περίοδο δραματικών παγκόσμιων και εθνικών κρίσεων, τις οποίες τείνουμε να αντιμετωπίζουμε χωρίς ορθολογισμό – σε συλλογικό και προσωπικό επίπεδο – μέσα από ένα πλέγμα απροσδόκητων – αλλά παγιωμένων – αντιφάσεων. Τα παραδείγματα είναι άπειρα, αλλά θα επικεντρωθούμε σε ένα μόνο: Στα ελληνικά τοπία.

Μεγάλο τμήμα της ψυχαγωγίας του σύγχρονου Έλληνα σχετίζεται με την ύπαιθρο, μέσα από σχετικά αθλήματα (όπως η ορειβασία, το κολύμπι, το σκι και τόσα άλλα), αλλά και μέσα από συχνές μεταβάσεις σε πατρογονικά χωριά ή περιοχές με ενδιαφέρον φυσικό περιβάλλον. Αλλά και μια κύρια οικονομική δραστηριότητα του τόπου μας, ο τουρισμός, επηρεάζεται καιρια από το φυσικό και ανθρωπογενές περιβάλλον. Μέσα στο σκληρότατο διεθνή ανταγωνισμό για την προσέλκυση επισκεπτών, η χώρα μας διατηρούσε, μέσα από τη φύση, τα πολιτιστικά κατάλοιπα και τα τοπία της ισχυρό συγκριτικό πλεονέκτημα.

Ο πλούτος αυτός της χώρας έγινε γνωστός παγκόσμια μέσα από τα σχέδια και τα κείμενα των ξένων περιηγητών από το 15ο αιώνα. Σε πιο πρόσφατες εποχές, μελέτες και δημοσιεύσεις τεκμηρίωσαν αδιάψευστα τις παραμέτρους αυτού του πλούτου. Η υψηλή βιολογική ποικιλότητα – συγκρίσιμη στην Ευρώπη μόνο με την Ισπανία – οφειλόταν στη θέση του ελληνικού χώρου, στη γεωμορφολογία του, αλλά και στις παραδοσιακές ανθρώπινες δραστηριότητες. Οι δραστηριότητες αυτές, κυρίως στον πρωτογενή τομέα, διαμόρφωσαν μέσα από τους αιώνες τα χαρακτηριστικά ελληνικά τοπία, που εμπλουτίστηκαν από ιστορικούς οικισμούς, αρχαιολογικούς χώρους και μνημεία, εξωκλήσια και μοναστήρια, δημιουργώντας σύνολα στο χώρο εξαιρετικής αισθητικής και έλξης για τον επισκέπτη – Έλληνα και ξένο.

Σε μια χώρα με κάποιο βαθμό αναπτυξιακού ορθολογισμού – και δεν αναφέρομαι στις αρχές της αειφορίας που δεσμεύουν τα κράτη – μέλη της Ευρωπαϊκής Ένωσης – η διαφύλαξη και συνετή διαχείριση αυτών των εξαιρετικά πολύτιμων πόρων θα αποτελούσε απαίτηση της κοινωνίας και προτεραιότητα για τις τοπικές, περιφερειακές και εθνικές αρχές.

Στην Ελλάδα, όμως, του 21ου αιώνα επικρατούν οι γνωστές αντιφάσεις.

2 Μια περιοδεία σε όλα τα σημεία της επικράτειας προσδίδει μιαν ομοιόμορφα θλιβερή εικόνα.

Πρώτη εντύπωση η διασπορά της αστικοποίησης παντού. Από τα συνεχώς επεκτεινόμενα αστικά κέντρα ξεκινούν πλοκάμια δόμησης κατά μήκος των οδικών αξόνων, που τείνουν να υλοποιήσουν τη Μεγαλόπολη του Κωνσταντίνου Δοξιάδη από Αθήνα έως Θεσσαλονίκη. Ακόμα και στα νησιά, οι παραδοσιακοί οικισμοί χάνουν το αρχικό τους σχήμα και απλώνονται, απλώνοντας τον υπαίθριο χώρο. Η Μύρινα της Λήμνου και η Απολλωνία της Σίφνου αποτελούν χαρακτηριστικά παραδείγματα. Παράλληλα, η εκτός σχεδίου δόμηση επιτρέπει τη διασπορά κτισμάτων παντού, όπου υπάρχουν ιδιοκτησίες τεσσάρων – ή και λιγότερων – στρεμμάτων. Πολλά από τα κτίσματα αυτά τοποθετούνται σε κορυφές λόφων ή άλλων εξάρσεων, για να έχουν καλύτερη θέα οι ένοικοί τους ή για να προβάλλουν την προβληματική τους προσωπικότητα. Τη νύκτα, το τοπίο σε πολλές ελληνικές περιοχές (όπως στην Αργολίδα, στη Θεσσαλία ή στη Δυτική Μακεδονία) είναι κατάφωτο, με ελάχιστες σκοτεινές κηλίδες, σηματοδοτώντας έτσι την εφιαλτική εξάπλωση της δόμησης. Άλλωστε, έχουμε και τη μοναδική περίπτωση τουριστικού νησιού – της Μυκόνου – που παρουσιάζει πλέον πλήρη και σχεδόν συνεχή δόμηση.

Η διάσπαρτη αυτή και πανταχού παρούσα δόμηση έγινε έντονα ο-



Ελληνικά τοπία και

ρασή και κατά τις δασικές πυρκαγιές του Αυγούστου στην Αττική. Οι πυρκαγιές αυτές – και όλες οι προηγούμενες – αλλοιώνουν δραματικά τα τοπία με τρόπους συχνά μη αναστρέψιμους, οδηγώντας στην ερημοποίηση μεγάλων ορεινών περιοχών.

Ακολουθεί η ρύπανση. Στερεά απορρίμματα και χωματερές υπάρχουν παντού, μαζί με εγκαταλεημένα οχήματα, ερειπωμένα κτίρια και μπάζα – ακόμα και μέσα στον Εθνικό Δρυμό Πρεσπών ή πλάι στον υ-

γρότοπο του Μούδρου στη Λήμνο, πίσω από το τοπικό αεροδρόμιο. Το ίδιο θλιβερή είναι η κατάσταση στα ποτάμια και στις λιμνοθάλασσες, με απόρριψη σκουπιδιών και ρύπανση των υδάτων. Χαρακτηριστικό παράδειγμα οι ποταμοί Αλιάκμων, Λουδίας και Γαλλικός κοντά στη Θεσσαλονίκη, καθώς και περιοχές της λιμνοθάλασσας του Μεσολογίου, για να μην αναφερθούμε ξανά στον Ασωπό.

Προχωρώντας ενδότερα, αντιλαμβάνεται κανείς και τις μεγάλες ε-



* Αρχιτέκτονας



ΑΝΤΙΦΑΣΕΙΣ

του **ΘΥΜΙΟΥ ΠΑΠΑΓΙΑΝΝΗ***

πιπτώσεις των δημόσιων έργων στα τοπία. Ξέραμε, βέβαια, από προηγούμενες δεκαετίες τις καταστροφές που προκάλεσαν στο ορεινό φυσικό περιβάλλον το υδροηλεκτρικό έργο Θησαυρού στο Νέστο και το φράγμα της Μεσοχώρας στη Νότια Πίνδο. Σήμερα, όμως, κατασκευάζονται χρήσιμοι ίσως αυτοκινητόδρομοι – όπως η Εγνατία Οδός – χωρίς να εκτελούνται ταυτόχρονα



τα παράλληλα περιβαλλοντικά έργα καθαρισμών, διαμορφώσεων τοπίου και φυτεύσεων.

Υπάρχουν και άλλες ήσσονος σημασίας πτυχές που υποβαθμίζουν τα ελληνικά τοπία, όπως οι πανταχού παρούσες διαφημιστικές πινακίδες, η έλλειψη επιμέλειας του χώρου από τις τοπικές αρχές, η χαμηλότερη ποιότητα της αισθητικής των περισσότερων κτισμάτων και άλλα πολλά. Είναι αποτέλεσμα έλλειψης παιδείας και κοινωνικής συνείδησης, υπερβολικής εκμετάλλευσης των πάντων και μιας ιδιότυπης αδιαφορίας.

3 Πού βρίσκεται όμως η πολιτεία και τα όργανά της σε όλα αυτά; Τα υπουργεία με τις αρμόδιες υπηρεσίες, οι περιφερειακές αρχές, τα όργανα της Τοπικής Αυτοδιοίκησης έχουν όλα τμήμα της ευθύνης για την αποκαρδιωτική κατάσταση του ελληνικού χώρου και για την υποβάθμιση των τοπίων. Δεν πρέπει, όμως, να ξεχνάμε τη ρήση: «Τοιούτος έπρεπε αυτοίς αρχιερείς». Σε μια δημοκρατική κοινωνία – όπως η Ελλάδα – καλώς ή κακώς οι διοικούντες υπηρετούν και εκφράζουν τη βούληση των ψηφοφόρων που τους εκλέγουν, ή τους καταψηφίζουν με κάποια χρονική υστέρηση. Άρα, το πρόβλημα δεν είναι μόνο πολιτικό ή διοικητικό, αλλά αφορά τη στάση και τις επιθυμίες ολόκληρης σχεδόν της ελληνικής κοινωνίας.

Είναι προφανές ότι η στάση αυτή της κοινωνίας προς το περιβάλλον και τα τοπία μεταβάλλεται. Η άφρων επιδίωξη πλουτισμού και η υπερβολική κατανάλωση αρχίζουν να υποκαθίστανται από την απαίτηση για καλύτερη ποιότητα ζωής και για υγιέστερες συνθήκες διαβίωσης. Οι επιπτώσεις της οικονομικής κρίσης, αλλά και της υπερθέρμανσης του πλανήτη, αρχίζουν να απειλούν τα επικρατούντα πρότυπα ζωής και αποτελούν κίνητρα για την αναζήτηση νέων.

Όταν οι κοινωνικές αυτές διεργασίες εξαπλωθούν, θα γίνουν αντιληπτές ακόμα και από το ελληνι-

κό πολιτικό κατεστημένο, που θα αρχίζει να παίρνει κάποια θετικά μέτρα, ξεπερνώντας τις αντιφάσεις.

Εύκολη και χωρίς πολιτικό κόστος θα είναι η κύρωση της Ευρωπαϊκής Συνθήκης για το Τοπίο, που εκκρεμεί για άγνωστους λόγους από το 2001 οπότε υπογράφηκε η Συνθήκη από τη χώρα μας και τώρα εκκρεμεί για ψήφιση στο Κοινοβούλιο.

Δυσκολότερη – αλλά απολύτως αναγκαία – ακολουθεί η κατάργηση της εκτός σχεδίου δόμησης. Θα κτίζει κανείς εκεί που τα πολεοδομικά σχέδια το επιτρέπουν, προστατεύοντας έτσι από τη διάσπαρτη δόμηση τις φυσικές και αγροτικές περιοχές.

Θα χρειαστεί, βέβαια, να βελτιωθεί ο χωροταξικός και πολεοδομικός σχεδιασμός σε όλα τα επίπεδα, από το εθνικό στο τοπικό, καθώς και τα ειδικά χωροταξικά σχέδια για ειδικούς τομείς όπως τη μεταποίηση, τον τουρισμό και τις ανανεώσιμες πηγές ενέργειας. Παράλληλα, θα πρέπει να εκσυγχρονιστούν οι αφάνταστα χρονοβόρες διαδικασίες διαβουλεύσεων, εγκρίσεων και θεσμοθετήσεων των σχεδίων αυτών. (Σήμερα η έγκριση του πολεοδομικού σχεδιασμού ενός μικρού δήμου μπορεί να απαιτήσει τέσσερα με πέντε έτη.) Και, βέβαια, απαιτούνται οι μηχανισμοί – και οι αντίστοιχοι πόροι – για την υλοποίηση του χωρικού σχεδιασμού.

Τελικά, η πρόκληση είναι χρονική. Ο κοινωνικός μετασχηματισμός, η επακόλουθη πολιτική συνειδητοποίηση και η λήψη θετικών μέτρων για το περιβάλλον και τα τοπία, που αρχίζει να διαφαίνεται, θα προλάβει άραγε να αποτρέψει τη συνολική τους υποβάθμιση ή και καταστροφή; Ο μόνος τρόπος να δώσει κανείς μian αισιόδοξη απάντηση στο κείμενο αυτό ερώτημα είναι με την απόφαση να εργαστούμε όλοι για την επίτευξη της επιθυμητής αλλαγής, αίροντας τις κοινωνικές αντιφάσεις.

Αθήνα, Αύγουστος 2009 ■

Διαφημισείτε

ΣΤΟ
Ενημερωτικό
Δελτίο
ΤΟΥ ΤΕΕ

120.000
Μηχανικοί
σας
ανακαλύπτουν



Επικοινωνία
210.3291500
Κ. Σερβίας 4, Αθήνα
diafimiseis@central.tee.gr