

Την απόλυτη αντίθεση των διπλωματούχων μηχανικών στο ασφαλιστικό νομοσχέδιο εκφράζει το ΤΕΕ, με την παρουσία του στη συζήτηση της αρμόδιας Κοινοβουλευτικής Επιτροπής και με επιστολή του προέδρου του Γ. Αλαβάνου προς τους βουλευτές της Επιτροπής Κοινωνικών Υποθέσεων της Βουλής, καταθέτοντας και συγκεκριμένες τροποποιήσεις που αφορούν ειδικότερα το ΤΣΜΕΔΕ και το ΕΤΑΑ, καλώντας ταυτόχρονα τους βουλευτές να ψηφίσουν κατά συνείδηση.

Ο πρόεδρος του ΤΕΕ παραθέτει σχετική περικοπή του κοινού κειμένου των επιστημονικών φορέων που τα μέλη τους είναι μέλη των Τομέων του ΕΤΑΑ, στο οποίο επισημαίνουν τα εξής:

«Και το παράδοξο τελικά είναι, ότι όλες οι αλλαγές εισάγονται εσπευσμένα, χωρίς καμία σοβαρή αναλογιστική μελέτη, χωρίς καμία ουσιαστική τεκμηρίωση, η οποία να αποδεικνύει τη χρησιμότητα των εφαρμοζόμενων μεθόδων και χωρίς να έχει προηγηθεί καμία διαβούλευση με τους ενδιαφερόμενους φορείς, ιδιαίτερα, δε, τους επιστημονικούς, οι οποίοι θα μπορούσαν να συνεισφέρουν ουσιαστικά στην προσπάθεια διασφάλισης των κοινωνικοασφαλιστικών δικαιωμάτων. Πιστεύουμε ότι η κοινοβουλευτική λειτουργία σε μια πολιτισμένη κοινωνία είναι φορέας δημοκρατίας. Για το λόγο αυτό, σας καλούμε να ψηφίσετε κατά συνείδηση, ουσιαστικά και με πολιτική και κοινωνική ωριμότητα, λαμβάνοντας υπόψη σας, όλες εκείνες τις παραμέτρους, που θα συνδέσουν το όνομά σας, είτε με το σφαγισμό του κοινωνικοασφαλιστικού συστήματος της χώρας μας είτε με την προώθηση των κοινωνικών και ατομικών δικαιωμάτων στην Ελλάδα».

Μειώνουν τις συντάξεις των μηχανικών μέχρι και 62%

Ειδικότερα το ΤΕΕ ζητά να μην ελαχιστοποιηθεί η κύρια σύνταξη με την κατάργηση του σκέλους που αφορά τους μονοσυνταξιούχους του Ταμείου (ειδική προσαύξηση) η οποία χρηματοδοτείται από πρόσθετες εισφορές των ασφαλισμένων μηχανικών. Όπως προκύπτει από το Τεχνικό Σημείωμα του Αλέξανδρου Α. Ζυμπίδη, αναλογιστή, επίκουρου καθηγητή Οικονομικού Πανεπιστημίου Αθηνών, τ. προέδρου Εθνικής Αναλογιστικής Αρχής, που κατατέθηκε στη Βουλή, για τη σύγκριση του ύψους των συντάξεων του ΤΣΜΕΔΕ (Ελεύθερος Επαγγελματίας), με βάση το τρέχον ασφαλιστικό σύστημα και το νέο ασφαλιστικό νομοσχέδιο:

• **Στα 40 έτη ασφάλισης, η ετήσια μείωση των συντάξεων (εάν ΚΑΤΑΡΓΗΘΕΙ η Ειδική Προσαύξηση) κυμαίνεται από -24% έως -62%, ενώ ο μέσος όρος της μείωσης είναι - 47%!!!**

• **Στα 40 έτη ασφάλισης, η ετήσια μείωση των συντάξεων (εάν ΔΙΑΤΗΡΗΘΕΙ η Ειδική Προσαύξηση) κυμαίνεται από -17% έως -27% ενώ ο μέσος όρος της μείωσης είναι -22%.**

Είναι, επίσης, ακατανόητο γιατί το ΕΤΑΑ καλείται να καταβάλει τη βασική σύνταξη των 360 ευρώ, όταν οι κοινωνικοί πόροι που το αφορούν είναι αμελητέοι και γιατί καλείται να χρηματοδοτήσει άλλα Ταμεία, τη στιγμή που αυτό δεν προκύπτει από καμία αναλογιστική μελέτη.

Ζητείται, επίσης, να μην καταργηθούν, αλλά να διασφαλιστούν οι όροι με τους οποίους αξιοποιούνται τα αποθεματικά του ΤΣΜΕΔΕ υπέρ των ασφαλισμένων του και που το έχουν οδηγήσει να είναι το πιο υγιές χρηματοοικονομικό Ταμείο.

Τέλος, ζητείται να διασφαλιστεί για το σύνολο των μηχανικών ότι θα εξακολουθήσει να ασφαρίζεται η ιδιότητα.

Οι τροποποιήσεις που κατέθεσε το ΤΕΕ στη Βουλή

Αναλυτικότερα, οι τροποποιήσεις για το Ασφαλιστικό που κατέθεσε το ΤΕΕ στη Βουλή είναι οι ακόλουθες:

1. Στο άρθρο 4 παρ. 3 του νομοσχεδίου προστίθεται δεύτερη παράγραφος και διατυπώνεται ως εξής:

4. α) Για θέματα που δεν ρυθμίζονται από τις διατάξεις του άρθρου αυτού έχουν εφαρμογή οι διατάξεις των άρθρων 1 έως 43 του Ν. 2084/1992 (Α 165), όπως ισχύουν.

β) Οι διατάξεις του άρθρου 8 του Ν. 3516/2006 παραμένουν σε ισχύ.

Απιολογική έκθεση

Η ειδική προσαύξηση των ασφαλισμένων στον τομέα μηχανικών του ΕΤΑΑ (πρώην ΤΣΜΕΔΕ), η οποία χρηματοδοτείται από πρόσθετες εισφορές των ασφαλισμένων μηχανικών, παραμένει σε ισχύ και προστίθεται στη σύνταξη (αναλογική και βασική) των μηχανικών. Η διευκρίνιση είναι αναγκαία για να μη θεωρηθεί ότι έχει καταργηθεί ως αντίθετη με τις διατάξεις των άρθρων 1 έως και 4 του νομοσχεδίου.

Όπως προκύπτει από το Τεχνικό Σημείωμα του **Αλέξανδρου Α. Ζυμπίδη**, αναλογιστή, επίκουρου καθηγητή Οικονομικού Πανεπιστημίου Αθηνών, τ. προέδρου Εθνικής Αναλογιστικής Αρχής, για τη σύγκριση του ύψους των συντάξεων του ΤΣΜΕΔΕ (Ελεύθερος Επαγγελματίας), με βάση το τρέχον ασφαλιστικό σύστημα και το νέο ασφαλιστικό νομοσχέδιο, το οποίο επισυνάπτεται:

1. Στα 40 έτη ασφάλισης, η ετήσια μείωση των συντάξεων (εάν ΚΑΤΑΡΓΗΘΕΙ η Ειδική Προσαύξηση) κυμαίνεται από -24% έως -62%, ενώ ο μέσος όρος της μείωσης είναι -47%!!!

2. Στα 40 έτη ασφάλισης, η ετήσια μείωση των συντάξεων (εάν ΔΙΑΤΗΡΗΘΕΙ η Ειδική Προσαύξηση) κυμαίνεται από -17% έως -27%, ενώ ο μέσος όρος της μείωσης είναι -22%.

Η κατάργηση της ΕΙΔΙΚΗΣ ΠΡΟΣΑΥΞΗΣΗΣ δημιουργεί σημαντικό πρόβλημα αφού σ' αυτή την περίπτωση η ετήσια μείωση των συντάξεων ξεπερνά το 60% και η μέση μείωση προσεγγίζει το 50%!!!

Είναι, λοιπόν, απολύτως σαφές ότι η διατήρηση της ΕΙΔΙΚΗΣ ΠΡΟΣΑΥΞΗΣΗΣ όπως ακριβώς ισχύει και σήμερα, είναι μονόδρομος, προκειμένου να διατηρηθεί το μέσο ποσοστό ετήσιας μείωσης σε ούτως ή άλλως μη ΑΝΕΚΤΑ επίπεδα, της τάξεως του 20%.

II. Στο άρθρο 18 του νομοσχεδίου μετά τη λέξη «Οργανισμού» προστίθενται οι λέξεις «και δεν είναι συναφής με την επαγγελματική τους δραστηριότητα ως μηχανικών». Το άρθρο αυτό αναδιατυπώνεται ως εξής:

3. Όσοι ασφαλίστηκαν σε οποιοδήποτε φορέα κύριας ασφάλισης πριν την 1.1.1993 και είναι σήμερα ασφαλισμένοι στον κλάδο κύριας ασφάλισης του Ενιαιού Ταμείου Ανεξάρτητα Απασχολούμενων

(ΕΤΑΑ), υπάγονται στην ασφάλιση του Οργανισμού Ασφάλισης Ελεύθερων Επαγγελματιών (ΟΑΕΕ), εφόσον ασκούν δραστηριότητα που υπάγεται στην ασφάλιση του Οργανισμού και δεν είναι συναφής με την επαγγελματική τους δραστηριότητα ως μηχανικών. Η ισχύς της διάταξης αυτής αρχίζει από τον επόμενο μήνα της δημοσίευσης στην Εφημερίδα της Κυβερνήσεως. Κάθε αντίθετη διάταξη καταργείται.

Απιολογική έκθεση

Το άρθρο 2 παρ. 2 του Ν. 2335/1995 προέβλεψε ότι οι παλαιοί ασφαλισμένοι που υπάγονται στο ΕΤΑΑ, στην περίπτωση που ασκούν ελεύθερο επάγγελμα που ασφαλίζεται στον ΟΑΕΕ, μπορούν να ασφαλιζονται μόνο στο ΕΤΑΑ. Το νομοσχέδιο καταργεί τη δυνατότητα αυτή και προβλέπει υποχρεωτική πολλαπλή ασφάλιση και στο ΕΤΑΑ και στον ΟΑΕΕ. Δηλαδή το νομοσχέδιο επαναφέρει το προ του 1995 καθεστώς που επέβαλε την πολλαπλή ασφάλιση στους μηχανικούς.

Σχετικά με την πολλαπλή ασφάλιση των μηχανικών, η νομολογία του ΣτΕ πριν την έκδοση του άρθρου 2 παρ. 2 του Ν. 2335/1995 δεχόταν παγίως ότι όταν οι μηχανικοί ασκούν εξηρημένη ή ανεξάρτητη εργασία συναφή με το επάγγελμα του μηχανικού, τότε δεν υπάγονται στην ασφάλιση του ΤΕΒΕ (ήδη ΟΑΕΕ). Ενδεικτικά έχει κριθεί ότι «...πολιτικοί μηχανικοί ασχολούμενοι με την ανέγερση πολυκατοικιών με αντιπαροχή δεν υπάγονται στην ασφάλιση του ΤΕΒΕ, αλλά μόνο στο ΤΣΜΕΔΕ, διότι η ανέγερση πολυκατοικιών από πολιτικό μηχανικό αποτελεί αυτή καθ' εαυτή δραστηριότητα που εμπίπτει στον κύκλο των επιστημονικών του ενασχολήσεων, για την οποία υπάγεται στην υποχρεωτική ασφάλιση του ΤΣΜΕΔΕ» (ΣτΕ 450/2006, δημοσιευμένη στην ιστοσελίδα της Νόμος, ΣτΕ 516/93, ΔΕΝ, 1993, 176). Μάλιστα με το ίδιο σκεπτικό έχει κριθεί ότι «Μηχανικοί ασφαλισμένοι στο ΤΣΜΕΔΕ που ασκούν συναφή εξαρτημένη εργασία υπάγονται στην ασφάλιση του ΤΣΜΕΔΕ και όχι στο ΙΚΑ-ΕΤΑΜ. Όταν, όμως, παρέχουν άσχετη με το επάγγελμά τους εξαρτημένη εργασία υπάγονται στο ΙΚΑ-ΕΤΑΜ. Μηχανικός που εργαζόταν ως διοικητικός υπάλληλος σε Τράπεζα: Υπαγωγή στο ΙΚΑ-ΕΤΑΜ» (ΣτΕ 401/90, ΕΔΚΑ, 1990, 413, ΣτΕ 4340/2007, ΕΔΚΑ, 2008, 829, ΣτΕ 2689/2009, δημοσιευμένη στην ιστοσελίδα της Νόμος). Επομένως, η διάταξη πρέπει να συμπληρωθεί, ώστε να ανταποκρίνεται στα πορίσματα της νομολογίας για την πολλαπλή ασφάλιση των μηχανικών που ασκούν ανεξάρτητη εργασία που εμπίπτει στον κύκλο των επιστημονικών τους δραστηριοτήτων και είναι συναφής με τη δραστηριότητά τους ως μηχανικών.

Επιπλέον, προτείνουμε την κατάργηση της παραπάνω παραγράφου διότι σε αυτήν την περίπτωση είτε θα αναγκαστούν οι ασφαλισμένοι μας να διαγραφούν από την Ειδική Προσαύξηση για το διάστημα ασφάλισης και στον ΟΑΕΕ, είτε θα υπαχθούν προαιρετικά στην Ειδική Προσαύξηση, με αποτέλεσμα να τους αφαιρεθεί το διάστημα ασφάλισης στον

ΟΑΕΕ με τον συντελεστή Δ, στον τύπο με τον οποίο υπολογίζεται η σύνταξη της Ειδικής Προσαύξησης, να πληρώνουν εισφορές χωρίς αντίκρισμα.

Ο παράλληλος χρόνος ασφάλισης δεν υπολογίζεται στον ασφαλιστικό χρόνο και αφαιρείται από τον υπολογισμό της σύνταξης, όπως αυτός αναφέρεται στην παράγραφο 2 του άρθρου 18 του Νόμου 3518/2006 και αφορά το συντελεστή Δ.

III. Στο άρθρο 27 παρ. 2 μετά τη β βαθμίδα προστίθενται οι λέξεις «πλην των μηχανικών που ασκούν υπηρεσία σχετική με την ιδιότητά τους ως μηχανικών».

Απιολογική έκθεση

Ίδιο σκεπτικό με όσα αναφέρθηκαν αμέσως παραπάνω για το άρθρο 18 του νομοσχεδίου.

IV. Στο άρθρο 37 του νόμου διαγράφονται οι λέξεις «πλην των ΕΤΑΑ» και η διάταξη αναδιατυπώνεται ως εξής:

Από 1.1.2015 το κράτος αναλαμβάνει τη χρηματοδότηση της βασικής σύνταξης όλων των Φορέων Κοινωνικής Ασφάλισης αρμοδιότητας Υπουργείου Εργασίας και Κοινωνικής Ασφάλισης και του ΝΑΤ, πλην του ΕΤΑΠ-ΜΜΕ και του συστήματος ασφάλισης προσωπικού της ΤτΕ. Το ποσό αυτό επιμερίζεται στους οργανισμούς ανάλογα με τον αριθμό των δικαιούχων και των ποσών που καταβάλλονται.

Απιολογική έκθεση

Κατά τη νομολογία του ΣτΕ και του ΑΠ χαρακτηρά κοινωνικού πόρου έχουν τα έσοδα που δεν συνδέονται με την απασχόληση συγκεκριμένων προσώπων και τις αποδοχές τους από την απασχόληση. Τα έσοδα που προέρχονται από επιβαρύνσεις των προϊόντων του έργου των αυτοαπασχολούμενων, όπως των εσόδων από τις επιβαρύνσεις επί του τιμολογίου των μελετών που εκπονούν οι μηχανικοί, συνδέονται ευθέως με την απασχόληση των ασφαλισμένων και τις αποδοχές τους και δεν συνιστούν κοινωνικό πόρο.

Το ΕΤΑΑ δεν έχει σημαντικούς κοινωνικούς πόρους, όπως έχει, για παράδειγμα, το ΕΤΑΠ-ΜΜΕ. Ενδεικτικά, ο τομέας μηχανικών έχει δύο κοινωνικούς πόρους, τον πόρο του 0,1% επί του προϋπολογισμού των τεχνικών έργων και οικοδομών και τον πόρο του 0,1% επί της αξίας των εισαγόμενων μηχανημάτων για την εκτέλεση έργων. Τα ετήσια έσοδα του ταμείου από τους δύο αυτούς πόρους ανέρχονται συνολικά σε 1.500.000 ευρώ και είναι πολλαπλασίου μικρότερα του ποσού που καλείται να καλύψει για τη βασική σύνταξη των ασφαλισμένων του το ΕΤΑΑ. Παράλληλα, ο τομέας μηχανικών του ΕΤΑΑ έχει διά νόμου υποχρεωθεί να καταβάλλει ετησίως ποσό 25.000.000,00 ευρώ (ποσό αντίστοιχο με την συνολική κρατική επιχορήγηση) στα ελληνικά πολυτεχνεία, και μάλιστα χωρίς να έχει καμία ουσιαστική παρέμβαση ούτε για τις σχολές που ιδρύονται ούτε για τον αριθμό των εισακτέων. Το ποσό αυτό θα έπρεπε να το καταβάλει το κράτος, αφού την Ανώτατη Παιδεία τη χρηματοδοτεί το κράτος. Για λόγους ίσης μεταχείρισης, πρέπει με τη βασική σύνταξη των ασφαλισμένων

του ΕΤΑΑ να επιβαρυνθεί ο κρατικός προϋπολογισμός, όπως ισχύει και για τους ασφαλισμένους όλων των άλλων ταμείων.

V. Στο άρθρο 46 με αρ. Γ στη δεύτερη παρ. με αρ. 9:

α) μετά τη λέξη «Φορείς» διαγράφονται οι λέξεις «ή Κλάδοι ή Τομείς»

β) μετά τις λέξεις «σύμφωνη γνώμη των» διαγράφονται οι λέξεις «εκπροσώπων των φορέων»

γ) μετά τις λέξεις «Τομείς Κοινωνικής Ασφάλισης» προστίθενται οι λέξεις «εφόσον έχουν αναλογιστικό πλεόνασμα».

Η διάταξη αυτή αναδιατυπώνεται ως εξής:

«9. Με αποφάσεις των Διοικητικών Συμβουλίων τους οι ΦΚΑ δύνανται να διαθέτουν εκ των διαθεσίμων τους ποσά για τη χορήγηση δανείων προς ασφαλισμένους συνταξιούχους και υπαλλήλους, σύμφωνα με τα άρθρα 15 και 16 του παρόντος. Επίσης με παρόμοιες αποφάσεις, οι φορείς Κοινωνικής Ασφάλισης δύνανται, μετά τη σύμφωνη γνώμη των κλάδων ή τομέων να διαθέτουν έντοκα δάνεια προς άλλους φορείς ή κλάδους ή τομείς Κοινωνικής Ασφάλισης, εφόσον έχουν αναλογιστικό πλεόνασμα. Με απόφαση του υπουργού Εργασίας...».

Απιολογική έκθεση

Αυτονομία προϋπόθεση για τη σύναψη δανείων είναι ότι οι δανειστές έχουν αναλογιστικό πλεόνασμα. Σε αντίθετη περίπτωση, η κοινή λογική επιβάλλει να μη δανείζουν άλλους φορείς, κλάδους ή τομείς, επιβαρύνοντας την ήδη προβληματική οικονομική τους θέση.

Η διαγραφή των παραπάνω λέξεων γίνεται διότι το δάνειο το δίδουν οι φορείς και τη σύμφωνη γνώμη οι τομείς ή κλάδοι. Προφανώς εκ παραδρομής έχει αναγραφεί ότι το δάνειο το δίδουν οι φορείς και οι τομείς και οι κλάδοι και τη σύμφωνη γνώμη ομοίως και οι φορείς και οι τομείς και οι κλάδοι.

VI. Στο άρθρο 45 προστίθεται παρ. 4 που έχει ως εξής:

«Η Διεύθυνση Εγγυοδοσίας και Πιστοδοσίας του τομέα μηχανικών του ΕΤΑΑ εφαρμόζει τις διατάξεις της παρ. 3 του άρθρου 2 του ΝΔ 2724/1953, του άρθρου 7 του Ν. 440/1945 και ασκεί τις αρμοδιότητες της καλυπτόμενη από τις καταθέσεις του Τομέα Μηχανικών στην Τράπεζα της Ελλάδος και τις κινητές αξίες που διαχειρίζεται για λογαριασμό του η Τράπεζα αυτή».

Απιολογική έκθεση

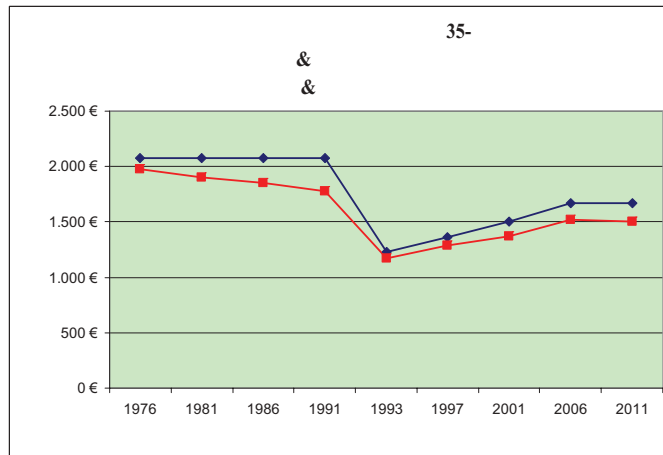
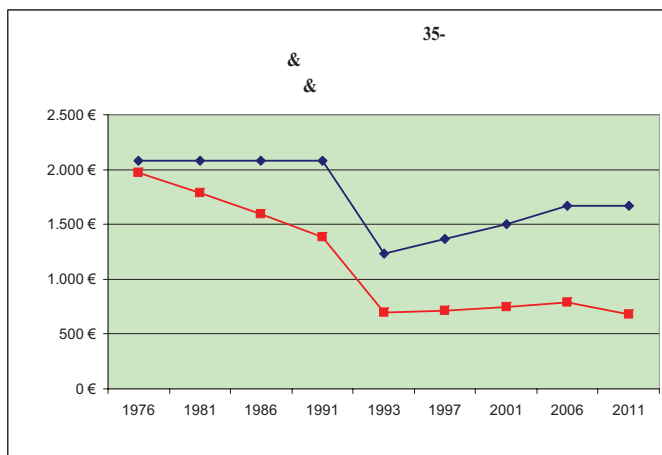
Η διάταξη αυτή πρέπει να προστεθεί, διότι αποτελεί δέσμευση των καταθέσεων του Τομέα Μηχανικών του ΕΤΑΑ στην Τράπεζα της Ελλάδας και των κινητών αξιών που διαχειρίζεται για λογαριασμό του η Τράπεζα αυτή. Με βάση τις καλύψεις αυτές λειτουργεί η Διεύθυνση Εγγυοδοσίας και Πιστοδοσίας του Τομέα Μηχανικών. Περιλαμβανόταν στο νομοσχέδιο που αρχικά είχε δώσει για διαβούλευση το Υπουργείο, και πιθανολογούμε πως από παραδρομή αφαιρέθηκε.

Πώς περικόπτονται οι συντάξεις των μηχανικών

Το Τεχνικό Σημείωμα για τη σύγκριση του ύψους των συντάξεων του ΤΣΜΕΔΕ (Ελεύθερος Επαγγελματίας), με βάση το τρέχον ασφαλιστικό σύστημα και το νέο ασφαλιστικό νομοσχέδιο, που συνέταξε ο Αλέξανδρος Α. Ζυμπίδης, αναλογιστής, επίκουρος καθηγητής Οικονομικού Πανεπιστημίου Αθηνών, τ. πρόεδρος Εθνικής Αναλογιστικής Αρχής και το οποίο κατέθεσε το ΤΕΕ στη Βουλή, έχει ως εξής:

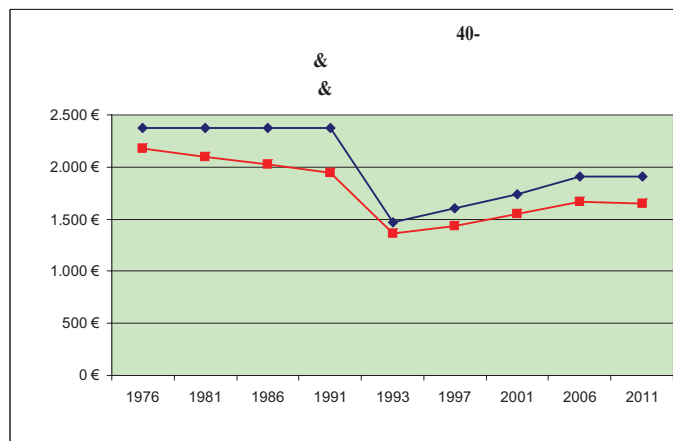
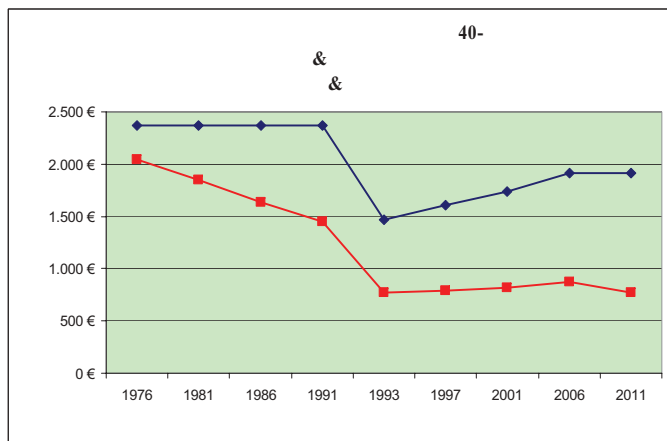
Υπολογισμοί

1. Έγιναν υπολογισμοί για 35 (πίνακας 1) και 40 (πίνακας 2) έτη ασφάλισης.
2. Υπολογίστηκε το ύψος της σύνταξης με το τρέχον σύστημα συνταξιοδότησης και ύψος της σύνταξης με το νέο ασφαλιστικό νομοσχέδιο ΧΩΡΙΣ και ΜΕ Ειδική Προσαύξηση και, επίσης, λαμβάνοντας υπόψη τη μείωση εξαιτίας της εισφοράς για το ΛΑΦΚΑ.



Συγκριτικός πίνακας Ι (35ετίας) ΓΙΑ ΤΟ ΠΟΣΟ ΤΗΣ ΣΥΝΤΑΞΗΣ ΜΕ ΤΟ ΤΡΕΧΟΝ ΚΑΙ ΤΟ ΝΕΟ ΑΣΦΑΛΙΣΤΙΚΟ

Έτος Ασφάλισης	1976	1981	1986	1991	1993	1997	2001	2006	2011	ΜΕΣΟΣ ΟΡΟΣ
ΤΡΕΧΟΝ ΑΣΦΑΛΙΣΤΙΚΟ	2.077 €	2.077 €	2.077 €	2.077 €	1.231 €	1.366 €	1.502 €	1.671 €	1.671 €	
ΝΕΟ ΑΣΦΑΛΙΣΤΙΚΟ (ΧΩΡΙΣ ΕΙΔΙΚΗ ΠΡΟΣΑΥΞΗΣΗ) ΠΡΙΝ την αφαίρεση ΛΑΦΚΑ	2.077 €	1.860 €	1.642 €	1.425 €	695 €	713 €	749 €	784 €	678 €	
Ποσοστό Μείωσης - Α	0%	-10%	-21%	-31%	-44%	-48%	-50%	-53%	-59%	-35%
ΤΡΕΧΟΝ ΑΣΦΑΛΙΣΤΙΚΟ	2.077 €	2.077 €	2.077 €	2.077 €	1.231 €	1.366 €	1.502 €	1.671 €	1.671 €	
ΝΕΟ ΑΣΦΑΛΙΣΤΙΚΟ (ΧΩΡΙΣ ΕΙΔΙΚΗ ΠΡΟΣΑΥΞΗΣΗ) ΜΕΤΑ την αφαίρεση ΛΑΦΚΑ	1.974 €	1.785 €	1.593 €	1.382 €	695 €	713 €	749 €	784 €	678 €	
Ποσοστό Μείωσης - Β	-5%	-14%	-23%	-33%	-44%	-48%	-50%	-53%	-59%	-37%
Ετήσιο Ποσοστό Μείωσης - Β' (λαμβάνοντας υπόψη την καταβολή 12 συντάξεων + επίδομα 800€)	-16%	-24%	-32%	-40%	-47%	-51%	-53%	-56%	-62%	-42%
ΤΡΕΧΟΝ ΑΣΦΑΛΙΣΤΙΚΟ	2.077 €	2.077 €	2.077 €	2.077 €	1.231 €	1.366 €	1.502 €	1.671 €	1.671 €	
ΝΕΟ ΑΣΦΑΛΙΣΤΙΚΟ (ΜΕ ΕΙΔΙΚΗ ΠΡΟΣΑΥΞΗΣΗ) ΠΡΙΝ την αφαίρεση ΛΑΦΚΑ	2.077 €	2.001 €	1.926 €	1.850 €	1.170 €	1.291 €	1.412 €	1.564 €	1.546 €	
Ποσοστό Μείωσης - Γ	0%	-4%	-7%	-11%	-5%	-6%	-6%	-6%	-8%	-6%
ΤΡΕΧΟΝ ΑΣΦΑΛΙΣΤΙΚΟ	2.077 €	2.077 €	2.077 €	2.077 €	1.231 €	1.366 €	1.502 €	1.671 €	1.671 €	
ΝΕΟ ΑΣΦΑΛΙΣΤΙΚΟ (ΜΕ ΕΙΔΙΚΗ ΠΡΟΣΑΥΞΗΣΗ) ΜΕΤΑ την αφαίρεση ΛΑΦΚΑ	1.974 €	1.901 €	1.848 €	1.776 €	1.170 €	1.291 €	1.370 €	1.517 €	1.499 €	
Ποσοστό Μείωσης - Δ	-5%	-8%	-11%	-15%	-5%	-6%	-9%	-9%	-10%	-9%
Ετήσιο Ποσοστό Μείωσης - Δ' (λαμβάνοντας υπόψη την καταβολή 12 συντάξεων + επίδομα 800 €)	-16%	-19%	-21%	-24%	-14%	-15%	-18%	-19%	-20%	-18%



3. Υπολογίστηκαν τα ποσοστά μείωσης σε κάθε περίπτωση, καθώς, επίσης, και το ετήσιο ποσοστό μείωσης με βάση την πληρωμή 12 συντάξεων συν το επιπλέον επίδομα των 800 ευρώ.

Αποτελέσματα

1. Στα 40 έτη ασφάλισης, η ετήσια μείωση των συντάξεων (εάν ΚΑΤΑΡΓΗΘΕΙ η Ειδική Προσαύξηση) κυμαίνεται από -24% έως -62%, ενώ ο μέσος όρος της μείωσης είναι -47%!!!

2. Στα 40 έτη ασφάλισης, η ετήσια μείωση των συντάξεων (εάν ΔΙΑΤΗΡΗΘΕΙ η Ειδική Προσαύξηση) κυμαίνεται από -17% έως -27%,

ενώ ο μέσος όρος της μείωσης είναι -22%.

Συμπέρασμα

Η κατάργηση της ΕΙΔΙΚΗΣ ΠΡΟΣΑΥΞΗΣΗΣ δημιουργεί σημαντικό πρόβλημα, αφού σ' αυτή την περίπτωση η ετήσια μείωση των συντάξεων ξεπερνά το 60% και η μέση μείωση προσεγγίζει το 50%!!! Είναι, λοιπόν, απολύτως σαφές ότι η διατήρηση της ΕΙΔΙΚΗΣ ΠΡΟΣΑΥΞΗΣΗΣ, όπως ακριβώς ισχύει και σήμερα, είναι μονόδρομος, προκειμένου να διατηρηθεί το μέσο ποσοστό ετήσιας μείωσης σε ΟΡΙΑΚΑ ΑΝΕΚΤΑ επίπεδα, της τάξεως του 20%.

Συγκριτικός πίνακας 2 (40ετίας) ΓΙΑ ΤΟ ΠΟΣΟ ΤΗΣ ΣΥΝΤΑΞΗΣ ΜΕ ΤΟ ΤΡΕΧΟΝ ΚΑΙ ΤΟ ΝΕΟ ΑΣΦΑΛΙΣΤΙΚΟ

Έτος Ασφάλισης	1976	1981	1986	1991	1993	1997	2001	2006	2011	ΜΕΣΟΣ ΟΡΟΣ
ΤΡΕΧΟΝ ΑΣΦΑΛΙΣΤΙΚΟ	2.374 €	2.374 €	2.374 €	2.374 €	1.469 €	1.605 €	1.740 €	1.910 €	1.910 €	
ΝΕΟ ΑΣΦΑΛΙΣΤΙΚΟ (ΧΩΡΙΣ ΕΙΔΙΚΗ ΠΡΟΣΑΥΞΗΣΗ) ΠΡΙΝ την αφαίρεση ΛΑΦΚΑ	2.150 €	1.926 €	1.702 €	1.495 €	768 €	789 €	815 €	872 €	776 €	
Ποσοστό Μείωσης - Α	-9%	-19%	-28%	-37%	-48%	-51%	-53%	-54%	-59%	-40%
ΤΡΕΧΟΝ ΑΣΦΑΛΙΣΤΙΚΟ	2.374 €	2.374 €	2.374 €	2.374 €	1.469 €	1.605 €	1.740 €	1.910 €	1.910 €	
ΝΕΟ ΑΣΦΑΛΙΣΤΙΚΟ (ΧΩΡΙΣ ΕΙΔΙΚΗ ΠΡΟΣΑΥΞΗΣΗ) ΜΕΤΑ την αφαίρεση ΛΑΦΚΑ	2.043 €	1.849 €	1.634 €	1.450 €	768 €	789 €	815 €	872 €	776 €	
Ποσοστό Μείωσης - Β	-14%	-22%	-31%	-39%	-48%	-51%	-53%	-54%	-59%	-41%
Ετήσιο Ποσοστό Μείωσης - Β' (λαμβάνοντας υπόψη την καταβολή 12 συντάξεων + επίδομα 800€)	-24%	-31%	-39%	-45%	-51%	-54%	-57%	-58%	-62%	-47%
ΤΡΕΧΟΝ ΑΣΦΑΛΙΣΤΙΚΟ	2.374 €	2.374 €	2.374 €	2.374 €	1.469 €	1.605 €	1.740 €	1.910 €	1.910 €	
ΝΕΟ ΑΣΦΑΛΙΣΤΙΚΟ (ΜΕ ΕΙΔΙΚΗ ΠΡΟΣΑΥΞΗΣΗ) ΠΡΙΝ την αφαίρεση ΛΑΦΚΑ	2.292 €	2.209 €	2.127 €	2.045 €	1.362 €	1.478 €	1.594 €	1.740 €	1.715 €	
Ποσοστό Μείωσης - Γ	-3%	-7%	-10%	-14%	-7%	-8%	-8%	-9%	-10%	-9%
ΤΡΕΧΟΝ ΑΣΦΑΛΙΣΤΙΚΟ	2.374 €	2.374 €	2.374 €	2.374 €	1.469 €	1.605 €	1.740 €	1.910 €	1.910 €	
ΝΕΟ ΑΣΦΑΛΙΣΤΙΚΟ (ΜΕ ΕΙΔΙΚΗ ΠΡΟΣΑΥΞΗΣΗ) ΜΕΤΑ την αφαίρεση ΛΑΦΚΑ	2.177 €	2.099 €	2.021 €	1.942 €	1.362 €	1.434 €	1.547 €	1.670 €	1.647 €	
Ποσοστό Μείωσης - Δ	-8%	-12%	-15%	-18%	-7%	-11%	-11%	-13%	-14%	-12%
Ετήσιο Ποσοστό Μείωσης - Δ' (λαμβάνοντας υπόψη την καταβολή 12 συντάξεων + επίδομα 800 €)	-19%	-22%	-25%	-27%	-17%	-20%	-21%	-22%	-23%	-22%

Οι βασικές θέσεις του ΤΕΕ στη σημερινή ιστορική συγκυρία

του **ΓΙΑΝΝΗ ΑΛΑΒΑΝΟΥ**

Με αφορμή απόφαση του Ελεγκτικού Συνεδρίου, το οποίο έκρινε αντισυνταγματικές διατάξεις του ασφαλιστικού νομοσχεδίου, ο εκπρόσωπος του επιτρόπου για τις Οικονομικές Υποθέσεις της ΕΕ, Όλι Ρεν, δήλωσε ότι σέβεται απόλυτα το δικαίωμα προσφυγής στη Δικαιοσύνη, αλλά κυπάρχει ένα πρόγραμμα, το οποίο συμφωνήθηκε μεταξύ της ΕΕ, του ΔΝΤ και μίας δημοκρατικά εκλεγμένης κυβέρνησης, το οποίο εγκρίθηκε από ένα, επίσης, νόμιμο κοινοβούλιο». Η δήλωση έγινε την εβδομάδα που η κυβέρνηση της Ρουμανίας ανέβασε κατά 5% τον ΦΠΑ, προκειμένου να υπάρξει εκταμίευση δόσης από το ΔΝΤ, το οποίο επέβαλε αυτόν τον όρο, προφανώς ως ένδειξη του σεβασμού του σε αντίστοιχη απόφαση του Ανώτατου Δικαστηρίου της χώρας, το οποίο έκρινε ότι το ύψος περικοπών των συντάξεων αντίκειται στις συνταγματικές διατάξεις.

Οι δηλώσεις παραπέμπουν ευθέως σε μια παγκοσμιότητα προθέσεων, μέτρων, πιέσεων και συνεπειών, άρα και ανάγκης αντιμετώπισής τους σε αντίστοιχο επίπεδο. Σε έναν κόσμο όπου με τα στοιχεία, που πολύ πρόσφατα ανακοινώθηκαν, το 2009 ο πλούτος αυξήθηκε κατά 11,5%, το 1% του πληθυσμού κατέχει το 38% αυτού, και το 0,1% το 21%. Ας σταθούμε, όμως, στο εσωτερικό πρόβλημα. Έχουμε μια κυβέρνηση αναμφισβήτητη δημοκρατικά εκλεγμένη, η οποία δεν εφαρμόζει το πρόγραμμα για το οποίο εκλέχθηκε. Έχουμε ένα πρόγραμμα το οποίο ισχύει, με απόφαση του νόμιμου κοινοβουλίου, στην αγγλική του εκδοχή, έχει ισχύ ανώτερη του Συντάγματος κατά τον εκπρόσωπό του Όλι Ρεν, δεν συζητήθηκε ποτέ δημόσια και ψηφίστηκε σε μια ημέρα.

Αυτό το πρόγραμμα – μνημόνιο έχει ανοίξει το δρόμο με καταλυτικές συνέπειες για την ανάπτυξη και τους «διαπλεγμένους» άρρηκτα με αυτήν μηχανικούς. Δεν υπάρχει ίχνος ουσιαστικής διαβούλευ-

σης. Έμπειρα, συνήθως, στελέχη της κυβέρνησης υποκίπνουν στον πειρασμό να θεωρούν ως αυθεντικά σωστό αυτό στο οποίο τους καθοδηγεί η προσωπική τους εμπειρία. Χωρίς να το θέτουν στη βάση της κοινής εμπειρίας και της επιστημονικής κρίσης, ισχυριζόμενοι ότι καθετί εμφανώς απαράδεκτο στις θέσεις τους αναφέρεται, προέρχεται ή ερμηνεύεται με βάση τις διατάξεις του μνημονίου. Πολλές φορές ανακριβώς, αλλά πάντα υπερακοντίζοντας το πλαίσιο που πράγματι χαράσσει αυτό: της πλήρους υποταγής στους κανόνες της «αγοράς». Μιας αγοράς που απεχθάνεται τον ανταγωνισμό. Η πλήρης απορρύθμιση που τώρα επιβάλλεται, η σάρωση κανόνων, προδιαγραφών, ελέγχων τον εκμηδενίζουν.

Δεκαετίες προσπάθειών απαξίωσης της Δημόσιας Διοίκησης συνέβαλαν στη σημερινή κρίση, αλλά και στο ανάθεμα των πολιτών προς αυτήν. Γνωρίζουμε πλέον καλά, κάτω από όποια ονομασία και αν κρύβεται, πόσο αρνητική είναι η υποκατάσταση των δημόσιων τεχνικών υπηρεσιών από ιδιώτες, η οποία επιλέγεται ως η εναλλακτική λύση στην υποστελέχωσή τους. Για χρόνια το ΤΕΕ διατυπώνει πολύ συγκεκριμένες προτάσεις για το θέμα αυτό. Νομοθετούνται, αλλά δεν υλοποιούνται.

Οι μισθωτοί, στο σύνολό τους, είναι θύματα μιας πολιτικής που αυξάνει τους φόρους, ανεβάζει τον πληθωρισμό, την τιμή του ηλεκτρικού ρεύματος και της βενζίνης, την επισφάλεια της εργασίας, μειώνει τις αμοιβές, τις προοπτικές απασχόλησης, τις συντάξεις, τις κοινωνικές παροχές. Από μειώσεις εισοδημάτων μισθωτών και υπαλλήλων αναμένονται έσοδα 6 δισ. ευρώ, από τα τεκμήρια φορολόγησης 600 εκατ., από την αύξηση του ΦΠΑ 3,1 δισ., από τον ειδικό φόρο κατανάλωσης 1,45 δισ., από τον πράσινο φόρο 350 εκατ., από την έκτακτη φορολόγηση των επιχειρήσεων 600 εκατ.

Παρά τα συντριπτικά αυτά αριθμητικά στοιχεία σε βάρος των

μισθωτών και υπαλλήλων, το ΤΕΕ, όπως και οι άλλοι αντίστοιχοι επιστημονικοί φορείς, αναδεικνύουν κατά κύριο λόγο τη συντριβή που φαίνεται να υφίστανται οι αυτοαπασχολούμενοι και ελεύθεροι επαγγελματίες μηχανικοί. Η γραμμή «Παπακωνσταντίνου» ενάντια στην οικοδομή, νέα και υπάρχουσα, και τις υποδομές, η μείωση του ΠΔΕ, η άρνηση πληρωμών, η μείωση των εσόδων των Δήμων, η επίθεση στις αμοιβές (παραπέμπω στην ανάλυση του Πάνου Χασάπη που ακολουθεί), οι ακροβατισμοί στα θεσμικά πλαίσια έργων και μελετών, η αλλαγή των φορολογικών ρυθμίσεων, οι απορρυθμίσεις που εξαγγέλλει το υπουργείο Παιδείας, οι απορρυθμίσεις στο Ασφαλιστικό (έστω και αν όχι άμεσα) σε σχέση με την αξιοποίηση των αποθεματικών του ΤΣΜΕΔΕ και τη διασφάλιση της εγγυοδοσίας, έχουν ως άμεση συνέπεια την ελαχιστοποίηση των εργασιών, τον αθέμιτο ανταγωνισμό, την καλλιέργεια νέων στρεβλώσεων και ως σταθερή πρόθεση την ολιγοπώληση μελετών και έργων, την ώθηση ενός ποσοστού ελεύθερων επαγγελματιών, που δεν αποκλείεται να αγγίξει το 30%, προς τη μισθωτή εργασία. Χωρίς καμιά μελέτη του τι ισχύει στις χώρες της ΕΕ, χωρίς καμιά ανάλυση των ιδιαιτεροτήτων της ελληνικής επικράτειας και χωρίς καμιά πρόβλεψη αν θα υπάρχει απασχόληση για να απορροφήσει, ακόμα και σε συνθήκες φτώχειας, ένα τόσο μεγάλο ποσοστό μηχανικών που θα αναζητούν στη χώρα τους απασχόληση.

Για το ξεπέραςμα της κρίσης έχουν διατυπωθεί μια σειρά οικονομικών αναλύσεων. Συμμετέχουμε στο σχετικό διάλογο, εξειδικεύουμε προτάσεις, **εμμένοντας σε τέσσερις θέσεις.**

Πρώτον, η χώρα χρειάζεται μια πολιτική ανάπτυξης, όχι μονομερή μέτρα ύφεσης που θα επαναλαμβάνουν έναν αέναο κύκλο του χρέους, ακόμα και αν μειωθεί το έλλειμμα. Τα μέτρα που ανακοινώνονται και αναφέρθηκαν παραπάνω, δεν συμβαδί-

ζουν με αυτήν. Δεν υποστηρίζουν ένα μακροχρόνιο σχεδιασμό και εξειδικευμένες κλαδικές πολιτικές.

Δεύτερον, να αξιολογηθεί άμεσα και με εγκυρότητα ότι σχετίζεται με απορρόφηση πόρων την τελευταία δεκαετία: ΚΓΣ, ΕΣΠΑ, επιδοτήσεις, προϋπολογισμοί κρατικού και των φορέων του ευρύτερου δημόσιου τομέα και της Αυτοδιοίκησης.

Τρίτον, δεν προσχωρούμε στο δόγμα του «πίστευε και μη ερεύνα»: τους όρους, τους κανόνες, τις προοπτικές που επιβάλλουν οι δανειστές και αυτοί που για δεκαετίες χάραξαν μια πολιτική που οδήγησε σε ιστορική κρίση και τώρα αναζητούν λύσεις, οδηγώντας στα άκρα της την ίδια πολιτική. Τους αντιμετωπίζουμε με τέρπια καχυποψία, θα τους αντιπαλεύουμε όπου και όσο οι εσωτερικές διαδικασίες διαβούλευσης στο ΤΕΕ μάς προσδιορίζουν.

Τέταρτον, αυτό που τείνει πλέον να γίνει ολόγκον: κατάθεση προτάσεων διεξόδου. Το ΤΕΕ οφείλει να ανταποκριθεί. Υπάρχει ετοιμότητα, οι συνθήκες είναι ώριμες, το πλαίσιο συνεργασιών (Πολυτεχνεία, επιστημονικοί φορείς, κλαδικό και εργασιακό φορέας) είναι δεδομένο. Το έλλειμμα λειτουργίας ενός φορέα μελετών και ερευνών είναι ορατό. Ο φορέας υπάρχει, είναι το ΙΕΚΕΜ, το οποίο πρέπει, πλέον, να αναδείξει όλους τους καταστατικούς του στόχους: σχεδιασμός και μελέτη των προοπτικών της ανάπτυξης, αναγκαίες οικονομικές επιλογές, νέες θέσεις απασχόλησης, επιμόρφωση με βάση αυτές τις προοπτικές.

Δεν τα έχουμε δει ακόμα όλα, ούτε σε νομοθετικό επίπεδο. Η ζωή, όμως, έχει γίνει δύσκολη ήδη για χιλιάδες μηχανικούς. **Δεν σπουδάσαμε για να είμαστε αμέτοχοι ή θύματα της όποιας προπαγάνδας.** Το ΤΕΕ, το οποίο «από χτες» θα έχει αποκτήσει νέα Διοικούσα Επιτροπή και Πρόεδρο, είναι βέβαιο ότι θα εξακολουθήσει να εκφράζει τη συντριπτική πλειοψηφία των μηχανικών. Στις σημερινές συνθήκες δεν αρκεί μόνο αυτό.

Επιφυλάξεις ΤΕΕ και συλλόγων μηχανικών στις επιχειρούμενες ρυθμίσεις

του **ΑΡΓΥΡΗ ΠΛΕΣΙΑ***



**ΜΕΛΕΤΕΣ
ΔΗΜΟΣΙΩΝ ΕΡΓΩΝ**

Σε συνάντηση που έγινε τη Δευτέρα 21 Ιουνίου 2010 στο υπουργείο Υποδομών, Μεταφορών και Δικτύων, η οποία προκλήθηκε ύστερα από παρέμβαση του ΤΕΕ, και στην οποία συμμετείχαν εκπρόσωποι των φορέων των μηχανικών, μελετητών και εργοληπτών, οι εκπρόσωποι του υπουργείου παρουσίασαν τα βασικά σημεία του νέου θεσμικού πλαισίου για την παραγωγή μελετών και έργων του Δημοσίου, καθώς για την ίδρυση Ανεξάρτητης Αρχής. Μεταξύ των σημείων που ανακοινώθηκαν, περιλαμβάνεται και ρύθμιση σύμφωνα με την οποία θα ισχύσει το σύστημα δημοπράτησης μελετών με χαμηλότερη τιμή και χωρίς όριο στην έκπτωση, που θεωρείται πως θα υποβαθμίσει την ποιότητα των μελετών και θα οδηγήσει στην καταστροφή το ελληνικό μελετητικό δυναμικό. Όπως τονίστηκε με έμφαση από όλους τους εκπροσώπους των μηχανικών, αν δεν αποσυρθεί ειδικά η συγκεκριμένη διάταξη, η δημόσια διαβούλευση που θα ακολουθήσει δεν θα είναι καθόλου νηφάλια.

Στην ενημέρωση που έγινε από το ΥΠΟΜΕΔΙ με τους Γενικούς Γραμματείς Γ. Οικονομίδη και Σ. Λαμπρόπουλο, αναφορικά με τις σχεδιαζόμενες αλλαγές στην παραγωγή δημοσίων έργων παρουσιάστηκαν οι ακόλουθες θέσεις του υπουργείου.

Οι παρεμβάσεις προγραμματίζονται να γίνουν σε τρεις τομείς:

- Δημιουργία Ανεξάρτητης Αρχής παρακολούθησης Δ.Ε.
- Θεσμικό Πλαίσιο μελέτης Δ.Ε.
- Θεσμικό Πλαίσιο Κατασκευής Δ.Ε.

και προβλέπεται να θεσμοθετηθούν στα θερινά τμήματα της Βουλής, μετά από σύντομη διαβούλευση.

Συγκεκριμένα:

- Η Ανεξάρτητη Αρχή (Αν. Αρ.) παρακολούθησης έργων έχει σύνθεση ευρείας αποδοχής και ένα πολύπλευρο έργο που καλύπτει:

- Έλεγχο Ωριμότητας Έργων και Μελετών.
- Εκδίκαση ενστάσεων δευτέρου βαθμού.
- Έλεγχο ποιότητας παραγόμενων μελετών και έργων και έλεγχο προδιαγραφών.

- Λειτουργία Μητρώων Μελετητών και Κατασκευαστών.

- Για τις Μελέτες Δημοσίου:
 - Προβλέπεται η αναδιαμόρφωση των Μητρώων Μελετητών με διάσπαση των υφιστάμενων κατηγοριών και δημιουργία γενικών κατηγοριών για σύνθετες μελέτες Κτιριακών, Οδοποιίας, Λιμενικών και Υδραυλικών. Οι βαθμίδες των πτυχίων εξετάζονται.

- Προβλέπεται η κατάργηση του ανώτατου ορίου οικονομικής προσφοράς και η καθιέρωση ως μοναδικού κριτηρίου ανάθεσης σε ορισμέ-

νες περιπτώσεις ή κύριου κριτηρίου σε άλλες, της ελεύθερης οικονομικής προσφοράς.

- Η επιθυμία του ΥΠΟΜΕΔΙ είναι η δημιουργία μεγάλων μελετητικών σχημάτων.

- Προβλέπεται ο έλεγχος των μελετών από εξωτερικούς ελεγκτές που θα αναλαμβάνουν τον έλεγχο με αντίστοιχη διαδικασία ανάθεσης.

- Προβλέπεται ο επανακαθορισμός των Προεκτιμώμενων Αμοιβών Μελετών.

- Για την ανάθεση της κατασκευής δημοσίων έργων:

- Προβλέπεται η εισαγωγή διαδικασιών για τη διασφάλιση της ωριμότητας των προκηρυσσόμενων έργων. Προβλέπεται η ανάθεση σύμβασης προδομών εργασιών που θα καλύπτει και μελετητικές απαιτήσεις.

- Προβλέπεται η εισαγωγή κριτηρίων πέραν της ελάχιστης οικονομικής προσφοράς, με στόχο την αντιμετώπιση των ανεξέλεγκτα μεγάλων εκπτώσεων.

- Προβλέπονται διαλύσεις των συμβάσεων σε περιπτώσεις υπερβάσεων του αρχικού συμβατικού αντικειμένου.

Στη συζήτηση που ακολούθησε τις προφορικές ανακοινώσεις του ΥΠΟΜΕΔΙ, μέσα από διευκρινίσεις, εκφράστηκαν οι σημαντικές επιφυλάξεις του ΤΕΕ και των συλλόγων στις επιχειρούμενες ρυθμίσεις οι οποίες εκτείνονται στην ανατροπή της φιλοσοφίας οργάνωσης της παραγωγής δημοσίων έργων. Διαπιστώθηκε ότι πολλές παρεμβάσεις, ιδιαίτερα στο χώρο των μελετών, δεν έχουν αιτιολόγηση, στόχους και προοπτική.

* Πρόεδρος ΤΕΕ - ΠΤ Θράκης, επιμελητής της Μόνιμης Επιτροπής Μελετητών ΤΕΕ

Χρηματοδότηση και εξόφληση των μελετητών

του **Κ. ΑΛΕΞΟΠΟΥΛΟΥ***

Ο Σύλλογος Μελετητών Ελλάδος (ΣΜΕ) είναι ο σύλλογος που εκπροσωπεί φυσικά πρόσωπα, εν ενεργεία μελετητές δημόσιων έργων, εγγεγραμμένους στο μητρώο της ΓΕΜ/ΥΠΕΧΩΔΕ.

Το σύνολο των μηχανικών - μελών του ΤΕΕ αποτελούν το τμήμα εκείνο της ελληνικής κοινωνίας με υψηλή επιστημονική κατάρτιση, κοινωνική, πολιτική και περιβαλλοντική συνείδηση, που κάνει τους μηχανικούς να ξεχωρίζουν ως πολίτες, παραγωγοί, ανανεωτές και καινοτόμοι στον κόσμο του χθες, του σήμερα και του αύριο.

Όπως φαίνεται, αμέσως τα μέλη του Συλλόγου, έχοντας, κυρίως, ως ενασχόληση τις μελέτες δημόσιων έργων, χειμάζο-

νται και δοκιμάζονται εξαιρετικά την τελευταία περίοδο (με διάρκεια μεγαλύτερη του έτους), λόγω πλήρους αδρανοποιήσεως του προγράμματος των έργων του δημόσιου τομέα. Η ανυπαρξία έργων για την εκπόνηση των μελετών τους αποτελεί όχι μόνο πρόβλημα απασχόλησης, αλλά επιβίωσης του κλάδου.

Πράγματι, η σημερινή κατάσταση που χαρακτηρίζεται από το τρίπτυχο:

- Απλήρωτες υπηρεσίες και μελέτες (καθυστερήση από 5 έως 1,5 έτος)
- Πλήρης αδράνεια στην εκπόνηση μελετών του δημοσίου τομέα (Δημόσιο, ΝΠΔΔ, ΟΤΑ κλπ.). Δεν προκηρύσσονται πλέον, από 8 μηνών, μελέτες
- Παντελής άγνοια και καμία προοπτική για το μέλλον. Άγνωστος ο

χρόνος που θα προκηρυχθούν μελέτες και παροχή υπηρεσιών.

Σε συνδυασμό με μεγάλη στενότητα στον χρηματοπιστωτικό τομέα (τράπεζες, δανεισμός κλπ.), αποτελεί θανάσιμο κίνδυνο για την υπόσταση και τη διατήρηση της λειτουργίας των γραφείων, ατομικών ή εταιρικών. Είναι αμέσως αντιληπτό ότι στις σημερινές συνθήκες απασχόλησης, τα μέλη μας αντιμετωπίζουν πρόβλημα επιβίωσης.

Στο ζοφερό αυτό πλαίσιο τα υπόλοιπα καταγιγιστικά μέτρα, όπως το φορολογικό, το θέμα της κατάργησης του κώδικα αμοιβών και το ασφαλιστικό, αποτελούν το τελικό χτύπημα στους συναδέλφους που θα

Η κατασκευασιμότητα ουσιαστική

Επί του θέματος της Ανεξάρτητης Αρχής Ελέγχου Παραγωγής Έργων:

α. Πρόκειται για πολύ θετική και εξαιρετικά φιλόδοξη πρόβλεψη, που πρέπει να στηριχθεί ουσιαστικά, για να αυξηθούν οι πιθανότητες να υλοποιηθεί και να πετύχει το σκοπό της.

β. Οι αρμοδιότητες που της ανατίθενται είναι σωστές, αλλά πολύ «βαριές» (σε ποσότητα και σε σημασία), ώστε πρέπει να μελετηθεί ειδικά πώς δεν θα εκφυλιστεί ως θεσμός, λόγω αδυναμίας από την έλλειψη μέσων. Ίσως να πρέπει να εφαρμοστούν σε δεύτερο στάδιο, οι αρμοδιότητες ελέγχων και συμμετοχής στις παραλαβές.

γ. Η αρμοδιότητα εκδίκασης ενστάσεων, ακόμα και αν ασκηθεί με μέτριο βαθμό επιτυχούς κρίσεως, θα έχει μεσοπρόθεσμα το θετικό αποτέλεσμα να μειωθεί ο συνολικός αριθμός ενστάσεων λόγω της δημιουργ-

γίας «νομολογίας» στα επιμέρους θέματα.

- Για τις κατηγορίες μελετών:
 - α. Η κατάτμηση των μελετών σε περισσότερες κατηγορίες (π.χ. σε 41 από 24) πρέπει να συνοδευτεί από τον προσδιορισμό – οριοθέτηση της ύλης κάθε κατηγορίας (έκδοση των ΥΑ ή ΚΥΑ που προβλέπει το άρθρο 2 παρ. 3 ν. 3316/2005), διότι διαφορετικά θα μεγεθυνθεί η διαμάχη για το δικαίωμα ή τον αποκλεισμό συμμετοχής στους διαγωνισμούς μεταξύ των «ειδικοτήτων», διαμάχη που ήδη υπάρχει εξαιτίας της υφιστάμενης αοριστίας (π.χ. μεταξύ των κατηγοριών 2 και 16, 8 και 21, 9 και 18, 13 και 24 κλπ.).
 - β. Ο «θεσμός» των γενικών κατηγοριών γίνεται κατανοητός (ίσως ελλείψει βασικών συγκεκριμένων στοιχείων), αλλά φαίνεται καταρχήν θετικός.

β. Ο «θεσμός» των γενικών κατηγοριών γίνεται κατανοητός (ίσως ελλείψει βασικών συγκεκριμένων στοιχείων), αλλά φαίνεται καταρχήν θετικός.

- Επί της συμμετοχής ΜΕΚ

στην ομάδα μελέτης:

α. Ο σκοπός που προβλήθηκε γι' αυτή τη ρύθμιση είναι να διασφαλιστεί έγκαιρα η κατασκευασιμότητα της μελέτης.

Όμως η κατασκευασιμότητα της μελέτης ανήκει στο «σκληρό πυρήνα» του σκοπού κάθε μελέτης και είναι η ουσιαστικότερη μέριμνα του μελετητή κατά την εκπόνησή της. Μελετητής που με τη μελέτη του δεν μπορεί ή δεν θέλει να διασφαλίσει ο ίδιος την κατασκευασιμότητα του μελετηθέντος έργου δεν είναι «μελετητής» και δεν μπορεί (δεν αξίζει) να έχει πτυχίο. Οι μελετητές μπορούν και οφείλουν να διασφαλίσουν υπευθύνως την κατασκευασιμότητα των έργων που μελετούν χωρίς την «πρόσληψη» τρίτων (ΜΕΚ). Η τυχόν πρόσληψη τρίτου ως αναγκαία υποχρέωση για την ανάληψη μελέτης αν μεν νοηθεί ως ουσιαστική ανάγκη, απαξιώνει το κύρος του μελετητή, αν δε θεωρηθεί τυπική υποχρέωση θα δημι-

ουργήσει άσκοπα μία παράπλευρη «αγορά» διάθεσης πιστοποιητικών ΜΕΚ, χωρίς ουσιαστικό αντίκρισμα, με όλες τις σχετικές στρεβλές συνέπειες.

β. Λαμβάνεται ως δεδομένο ότι το σχετικό μέτρο που εξαγγέλθηκε εννοεί τα ΜΕΚ, που είναι αδέσμευτα από τις εργοληπτικές επιχειρήσεις. Διαφορετικά το μέτρο πάσχει και λόγω της έμμεσης διαπήδησης εργοληπτικών (κερδοσκοπικών) συμφερόντων - κριτηρίων στη διαδικασία εκπόνησης των μελετών.

- Για την οικονομική προσφορά χωρίς όρια:

α. Ο θεσμός των ελαχίστων ορίων αμοιβών αποκλείει εξ ορισμού την ευχέρεια υποβολής και αποδοχής ασυνήθιστα χαμηλής προσφοράς, ισχύει από το ΝΔ 17.7/16.8.1923 και θεμελιώθηκε σε δύο ανάγκες που εξυπηρετούν δημόσιο σκοπό, ο οποίος συνίσταται στη διασφάλιση ποιότητας των μελετών από άποψη ασφάλειας, υγιεινής, αι-

προσπαθήσουν να επιβιώσουν στον ιδιωτικό τομέα, είτε αυτοαπασχολούμενοι, είτε αναζητώντας οποιαδήποτε δουλειά.

Για όλα τα παραπάνω, και προκειμένου να επιβιώσουμε ως επαγγελματίες, παραγωγοί και πολίτες, ζητάμε άμεσα μέτρα στήριξης, που να δημιουργήσουν συνθήκες ανάπτυξης της χώρας και πρώτα από όλα την πάση θυσία χρηματοδότηση του Προγράμματος Δημόσιων Επενδύσεων που θα ενθαρρύνει και τις ιδιωτικές επενδύσεις.

Ο ΣΜΕ ζητά:

1. Τη χρηματοδότηση και εφαρμογή ΠΔΕ με βάση στρατηγικό σχέδιο ανάπτυξης, για τις υποδομές, συμπεριλαμβανομένων των τηλεπικοινωνιών και των υδατικών πόρων, την ενέργεια και την παροχή υπηρεσιών υψηλού επιπέδου, αλλά με συγκε-

κριμένους επιλεγμένους στόχους στους τομείς της οικονομίας. Από τα τρία εργαλεία κατασκευής έργων και υποδομών, δηλαδή το ΠΔΕ, τις συμβάσεις παραχώρησης και τα ΣΔΙΤ, πιστεύουμε ότι το ΠΔΕ πλεονεκτεί διότι η επίδραση στην αγορά είναι ευρύτερη, ενεργητικότερη και ευκολότερα συντονιζόμενη. Βεβαίως, οι συμβάσεις παραχώρησης είναι αναντικατάστατες σε ορισμένες περιπτώσεις. Αλλά **ειδικώς για τα ΣΔΙΤ** που έχουν ευρύτερη χρήση από τις μεγάλες συμβάσεις παραχώρησης, πρέπει να γίνουν διορθωτικές παρεμβάσεις στη νομοθεσία για την εξασφάλιση ποιοτικών έργων και οικονομικών κλίμακας.

2. Είναι απολύτως απαραίτητο να βρεθεί λύση για την άμεση εξόφληση των οφειλομένων στους μελετητές, διότι χωρίς αυτό υπάρχει κίνδυνος κατάρρευσης του μελετητικού δυναμικού.

3. Είναι απαραίτητο να δημιουργηθεί πρακτικό σχέδιο χρηματοδότησης, από τράπεζες και χρηματοδοτικά ιδρύματα και για τους μηχανικούς και για όλες τις δραστηριότητές τους, ώστε να μπορέσουν να επιβιώσουν και να βοηθήσουν την ανάπτυξη.

Προϋπόθεση όλων των ανωτέρω είναι να υπάρξει ένα πλαίσιο και ένα κλίμα αναπτυξιακής κατεύθυνσης με διορθωτικές κινήσεις, τόσο στο φορολογικό, όσο και στις συνθήκες άσκησης του επαγγέλματος (χρηματοδότηση, κατοχύρωση αμοιβών κτλ.), αλλά και στο Ασφαλιστικό, γιατί ο σημαντικότερος παράγοντας για την ανάκαμψη και την ανάπτυξη είναι ο ψυχολογικός.

* Πρόεδρος του Συλλόγου Μελετητών Ελλάδος

μέριμνα του μελετητή

του ΠΑΝΑΓΙΩΤΗ Κ. ΧΑΣΑΠΗ*

σθητικής και τήρησης των προδιαγραφών (βλ. ΚΒΓΠΝ άρθρο 327 ΦΕΚ Δ' 580/27.7.1999):

- την ανάγκη αποτροπής αθέμιτου ανταγωνισμού μεταξύ των μελετητών και

- την ανάγκη αποτροπής της ηθικής και υλικής πτώσης του επαγγέλματος του μηχανικού (βλ. Εισηγητικές εκθέσεις ν.δ. 2726/1953 και ν. 3316/2005).

β. Επισημαίνεται ότι η κατάρτιση των ελαχίστων ορίων αμοιβών μηχανικών δεν επιβάλλεται από το «μνημόνιο». Το «μνημόνιο» επιβάλλει τη μείωση των ελαχίστων αμοιβών. Τούτο προκύπτει από το ότι η σχετική κρίσιμη πρόβλεψη του «μνημονίου» είναι η παράγραφος 22 με τίτλο «Βελτίωση του επιχειρηματικού περιβάλλοντος και ενίσχυση του ανταγωνισμού στις αγορές», του κεφαλαίου Γ' «Διορθωτικές Πολιτικές» του Πα-

ραρτήματος ΙΙΙ «Ελλάδα – Μνημόνιο οικονομικής και χρηματοπιστωτικής πολιτικής» του ν. 3845/2010, όπου αναφέρεται επί λέξει το εξής: «... Κατά τη διάρκεια του επόμενου έτους, θα απελευθερωθούν κλειστά επαγγέλματα με τη μείωση των καθορισμένων αμοιβών και άλλων περιορισμών για τους....., τους μηχανικούς, τους αρχιτέκτονες.....» (βλ. ΦΕΚ Α' 65/6.5.2010 σελ. 1346 τέλος – 1.347).

γ. Επομένως, λόγω της μεγάλης σημασίας της, μία συνετή απόφαση για την ανάγκη κατάρτισης ή την ανάγκη διατήρησης του θεσμού πρέπει να κρίνει νηφάλια και τεκμηριωμένα:

- Είτε ότι εξέλειψαν οι άνω ανάγκες δημοσίου συμφέροντος,

- Είτε ότι, αν και δεν εξέλειψαν, συγκρούονται με άλλες ανάγκες, οι οποίες προέχουν και δεν μπορούν ή δεν επιλέγεται να εξυπηρετηθούν με άλλα μέσα.

Στη δεύτερη περίπτωση το

ζήτημα είναι στάθμισης προτεραιοτήτων μετά λόγου γνώσεως.

δ. Προβλήθηκε ως ανάγκη για την κατάρτιση του θεσμού, να αντικατασταθούν τα υποκειμενικά κριτήρια ανάθεσης με ένα αντικειμενικό: τη χαμηλότερη τιμή.

(Το ίδιο είχε προβληθεί και παλαιότερα, π.χ. την περίοδο 2002 – 2003.)

Όμως, η χαμηλότερη τιμή ως αποκλειστικό (ή καθοριστικό) κριτήριο ανάθεσης είναι αντικειμενικό κριτήριο ανάθεσης, μόνο με την προϋπόθεση ότι δεν υποβάλλονται «ασυνήθιστα χαμηλές προσφορές».

ε. Παράλληλα, πρέπει να συνειδητοποιηθεί ότι, εάν θεσπιστεί ως κριτήριο ανάθεσης η χαμηλότερη τιμή, ενεργοποιείται αυτόματα το άρθρο 55 της Οδηγίας 2004/18/ΕΚ περί των γενικών κανόνων αντιμετώπισης των «ασυνήθιστα χαμηλών προσφορών» (βλ. Ελ. Συνέδρ. VI πράξη 251/8η συνεδρ.

30.11.2007), η εφαρμογή του οποίου γίνεται μόνο με υποκειμενικά κριτήρια.

στ. Η ενεργοποίηση του άνω άρθρου 55 δεν αποκλείει τη θέσπιση κανόνων Εθνικού Δικαίου για τον τρόπο εφαρμογής του. Με τους κανόνες αυτούς μπο-

- Είτε να δεσμευτούν οι αναθέτουσες αρχές να δέχονται τις ασυνήθιστα χαμηλές προσφορές χωρίς αιτιολόγηση, αναθέτοντας υποχρεωτικώς τη σύμβαση στη χαμηλότερη από αυ-

* Δικηγόρος, μέλος του Νομικού Συμβουλίου ΤΕΕ



τές (όπως προέβλεψε ο ν. 3263/2004, προβλέποντας, όμως, παράλληλα και μία υπέρμετρη διαστολή της υποχρέωσης εγγυοδοσίας, καθώς και ειδικές προβλέψεις περί εκπτώσεων του αναδόχου).

- Είτε να προσδιοριστούν διαδικασίες και ειδικοί κανόνες σχετικά με την αιτιολόγηση των ασυνήθιστα χαμηλών προσφορών, όπως:

- Πώς θα προσδιορίζεται ποι οι από τους διαγωνιζομένους θα κληθούν να αιτιολογήσουν τις οικονομικές προσφορές τους.

- Αν η πρόσκληση πρέπει να είναι συγκεκριμένη και ειδική ή αν αρκεί να είναι γενική και αόριστη.

- Ποιο θα είναι το αρμόδιο όργανο για την πρόσκληση προς αιτιολόγηση και για την αξιολόγηση της υποβαλλόμενης αιτιολόγησης.

- Αν η αιτιολόγηση (κατά το ουσιαστικό της περιεχόμενο) θα είναι ελεύθερη ή αν θα υπάγεται σε κανόνες και ποιους. (Το ΣτΕ έχει κρίνει ότι ο τρόπος αιτιολόγησης είναι απαλλαγμένος δεσμευτικών κανόνων και εκτιμάται ελεύθερα. Τούτο οδηγεί υποχρεωτικά σε άκραιο υποκειμενισμό.)

- Ποιες θα είναι οι συνέπειες από την απόρριψη της αιτιολόγησης.

Σημείωση: Αυτά τα θέματα, καθώς και τα μείζονα θέματα περί του πώς μπορεί να αποτραπεί η δημιουργία γενικευμένης ανάγκης υποβολής ασυνήθιστα χαμηλών προσφορών και ποιες οι προκαλούμενες ζημιές στον υγιή ανταγωνισμό και την ελεύθερη πρόσβαση στην εσωτερική αγορά, απασχόλησαν επί μακρόν την Κοινότητα, το ΔΕΚ, το ΥΠΕΧΩΔΕ, τον κλάδο των εργοληπτών και το ΣτΕ τη δεκαετία 1993-2003, με οδυνηρές εμπειρίες και αδυναμία εξεύρεσης λύσεων και ρεαλιστικών απαντήσεων. Το μόνο στο οποίο μπό-

ρεσε να υπάρξει ομόφωνη διαπίστωση ήταν για την τεράστια βλάβη στο δημόσιο συμφέρον και στην ομαλή και ποιοτική εκτέλεση των δημόσιων έργων, λόγω της εκτεταμένης διαφθοράς γύρω από τις αιτιολογήσεις, της μεγάλης νόθευσης του ανταγωνισμού και των φραγμών πρόσβασης στην ενδοκοινωνική αγορά, αλλά και λόγω της εξόφλησης των σωστών επαγγελματιών από τον κλάδο ή την «οικειοθελή», αλλά αναγκαστική αποχώρησή τους από αυτόν. Σχετικό και ενδεικτικό είναι το συνέδριο της FIEC στην Κοπεγχάγη, στις 20-21 Ιουνίου 1997. (Το έντυπο υλικό και εισηγήσεις είναι διαθέσιμα.) Το σχετικό χάος τροφοδότησε και τον Τύπο εκείνη την περίοδο, η ανασκόληση του οποίου ήταν έντονη, άλλοτε αντικειμενική άλλοτε παραπλανητική άλλοτε καλόπιστη και άλλοτε εκ του πονηρού.

ζ. Ο παλιός, αλλά ακόμα επίκαιρος, θεσμός των ελαχίστων ορίων αμοιβών μηχανικών, είναι νόμιμος και από τη φύση του συνιστά αποτελεσματικό φραγμό στη δημιουργία του παραπάνω παραμορφωτικού φαινομένου στο χώρο των δημόσιων συμβάσεων μελετών και υπηρεσιών. Με την εκδοχή, όμως, της κατάργησής του, η σημερινή συγκυρία φαίνεται ότι είναι ασυγκρίτως πιο ευνοϊκή από το 1993-1994, στην επανεμφάνιση του φαινομένου των ασυνήθιστα χαμηλών προσφορών με την επέκτασή του και στο χώρο των δημόσιων συμβάσεων μελετών και υπηρεσιών επειδή:

- Το Πρόγραμμα Δημόσιων Επενδύσεων είναι πολύ μικρό, το δε «μνημόνιο» προβλέπει περαιτέρω μείωσή του κατά 500 εκ. ετησίως (0,2% του ΑΕΠ) στα έτη 2010, 2011 και 2012, πράγμα που εντείνει την αγριότητα στις διεκδικήσεις αναθέσεων.

- Το ΕΣΠΑ έχει ορατή (και κοντινή) ημερομηνία λήξεως.

- Το πλήθος των επαγγελμα-

τιών (δραστηριοποιούμενων επιτυχώς είτε ατομικά είτε ως εταιρείες) είναι πολύ μεγάλο.

- Γενικεύεται κλίμα ανασφάλειας και συρρίκνωσης (ή απώλειας) προσδοκιών. Μειώνονται και οι ηθικές αναστολές.

- Στην παροχή διανοητικού έργου (μελέτης – επιστημονικών υπηρεσιών) είναι εξαιρετικά δυσκολότερο από την κατασκευή τεχνικού έργου (εργολαβία) και ακόμα πιο υποκειμενικό να προσδιοριστεί σε κάθε περίπτωση το όριο κάτω του οποίου η οικονομική προσφορά πρώτον κρίνεται ασυνήθιστα χαμηλή και δεύτερον κρίνεται ανατιολογητή.

η. Παράλληλα, η τυχόν θέσπιση της χαμηλότερης ελεύθερης οικονομικής προσφοράς ως κριτηρίου ανάθεσης, με παράλληλη υποχρέωση ανάθεσης της σύμβασης στη χαμηλότερη (έστω και «ασυνήθιστα») χωρίς αιτιολόγηση, ισοδυναμεί με τη θέσπιση συστήματος ανάλογου με των δημόσιων έργων που «απεγνωσμένα» εισήγαγε ο ν. 3263/2004 (σύστημα «Σουφλιά»).

Όμως, όπως έγινε φανερό κατά τη σύσκεψη της 28.6.2010 με τους Γενικούς Γραμματείς του ΥΠΟΜΕΔΙ, εξαγγέλθηκε (με σκεπτικό) η κατάργηση αυτού του συστήματος από τις διαδικασίες δημόσιων έργων και θα φαινόταν παράδοξο να μεταφερθεί με άλλο σκεπτικό στις διαδικασίες των μελετών, στις οποίες, επίσης, είναι εντελώς αδόκιμο και για πρόσθετους λόγους.

Επομένως, πιθανολογείται σοβαρά, ότι η τυχόν θέσπιση της ελεύθερης οικονομικής προσφοράς στις αναθέσεις μελετών/υπηρεσιών θα ισχύσει de jure και de facto, παράλληλα με το «θεσμό» της αιτιολόγησης των ασυνήθιστα χαμηλών προσφορών, είτε θεσπιστούν ειδικοί κανόνες είτε όχι, πράγμα οδυνηρό και στις δύο περιπτώσεις.

θ. Γενικό συμπέρασμα είναι ότι η χαμηλότερη οικονομική

προσφορά χωρίς όριο, ως αποκλειστικό (ή καθοριστικό) κριτήριο ανάθεσης είναι κριτήριο αντικειμενικό μόνο υπό την προϋπόθεση ότι δεν θα υποβάλλεται καμία ασυνήθιστα χαμηλή προσφορά, αλλά στην τρέχουσα συγκυρία και στο εγγύς μέλλον αναμένεται να συμβαίνει το αντίθετο και μάλιστα γενικευμένα, πράγμα που δεν μπορεί να αποτραπεί νομοθετικά (ούτε και με άλλο αναγκαστικό μέσο). Αν υποβληθεί έστω και μία προσφορά που φαίνεται ασυνήθιστα χαμηλή, τότε η συγκεκριμένη διαδικασία μεταλλάσσεται σε εξόχως υποκειμενική, με αστάθμητα κριτήρια και διαδικασία που ευνοεί τη διαφθορά, προκαλεί τεράστια ανωμαλία στη διαδικασία ανάθεσης και καταστρέφει τους σωστούς επαγγελματίες.

ι. Τέλος, αν η επιλογή στο δίλημμα της άνω παρ. γ', είναι να καταργηθεί ο θεσμός των ελαχίστων ορίων αμοιβών, αυτό πρέπει να γίνει με επίγνωση των ανωτέρω, αλλά και ότι ο θεσμός αυτός, πέραν των λόγων που τον επέβαλαν (και που εξακολουθούν να ισχύουν) είναι το μόνο αποτελεσματικό νόμιμο μέσο για την αποτροπή του φαινομένου των ασυνήθιστα χαμηλών προσφορών και ότι δεν θα είναι δυνατή στο ορατό μέλλον η αναβίωσή του, διότι η κατάργηση υποδηλώνει την έλλειψη ισχυρής βάσης στο δημόσιο σκοπό του θεσμού.

ια. Προτείνεται, το υφιστάμενο σύστημα (αναφορικά με τα κριτήρια ανάθεσης) να διατηρηθεί, βελτιώνοντας όσο είναι δυνατό τα κριτήρια ανάθεσης, χωρίς την ουτοπική άποψη ότι υπάρχει αντικειμενικό σύστημα ανάθεσης και χωρίς να κατεδαφίζουμε ασυλλόγιστα θεσμούς που έχουν δημόσιο σκοπό και πραγματική, επίκαιρη και ισχυρή θεμελίωση σε γενικές αρχές που αφορούν το γενικό συμφέρον. ■

Η κρίση δεν πρέπει να αποτελέσει άλλοθι για «εκπτώσεις» στα περιβαλλοντικά ζητήματα

Επιμέλεια: **ΦΡΟΣΩ ΚΑΒΑΛΑΡΗ**



Σε καμία περίπτωση διεθνής και η εθνική οικονομική συγκυρία δεν πρέπει να αποτελέσει το άλλοθι για να γίνουν «εκπτώσεις» στα περιβαλλοντικά ζητήματα της χώρας. Το περιστατικό που συνέβη στον Κόλπο του Μεξικού με τη διαρροή πετρελαίου, καταδεικνύει ότι τα θέματα περιβάλλοντος είναι μεζονος σημασίας και δεν πρέπει να αφεθούν στην τύχη τους. Αυτό επισημάνθηκε από το σύνολο των ομιλητών στην ημερίδα που διοργάνωσε -στις 30 Ιουνίου 2010- το Τεχνικό Επιμελητήριο Ελλάδας, με τίτλο: «Περιβαλλοντική ευθύνη - Πρόληψη και αποκατάσταση περιβαλλοντικών ζημιών».

Όπως γνωστοποιήθηκε κατά τη διάρκεια των εργασιών της ημερίδας, ανενεργός παραμένει η σχετική νομοθεσία στον τόπο μας, καθώς μπορεί με το ΠΔ 148/2009 να ενσωματώθηκε στο Εθνικό Δίκαιο της χώρας η Κοινοτική Οδηγία για την περιβαλλοντική ευθύνη, ωστόσο, δεν έχουν ακόμη εκδοθεί οι απαιτούμενες Κοινές Υπουργικές Αποφάσεις για την υποχρεωτική υπαγωγή των δραστηριοτήτων που εντάσσονται στο πεδίο εφαρμογής του ΠΔ σε σύστημα χρηματοοικονομικής ασφάλειας (η εφαρμογή έπρεπε να αρχίσει την 1η Μαΐου 2010).

Με βάση την εισήγηση της Οργανωτικής Επιτροπής που παρουσίασε η Περιβαλλοντολόγος ΠΜ – Επιμελήτρια ΜΕΠΑΑ **Χριστίνα Θεοχάρη**, σκοπός της οδηγίας είναι «να διαμορφώσει ένα πλαίσιο για την περιβαλλοντική ευθύνη, βάσει της αρχής “ο ρυπαίνων πληρώνει”, με σκοπό την πρόληψη και την αποκατάσταση της περιβαλλοντικής ζημίας». Καθιστά τους

φορείς εκμετάλλευσης επαγγελματικών δραστηριοτήτων οι οποίες προκαλούν περιβαλλοντική ζημία ως οικονομικά υπόχρεους για την αποκατάσταση της ζημίας και οι φορείς εκμετάλλευσης, των οποίων οι δραστηριότητες συνιστούν επικείμενη απειλή για την πρόκληση περιβαλλοντικής ζημίας, καθίστανται υπόχρεοι για τη λήψη των απαραίτητων προληπτικών μέτρων.

Αδειοδοτούμενες δραστηριότητες που εμπίπτουν στο πεδίο εφαρμογής του ΠΔ είναι οι εξής:

- Το σύνολο των έργων και δραστηριοτήτων που εμπίπτει στις διατάξεις της Οδηγίας IPPC.
- Οι διαδικασίες διαχείρισης επικινδύνων και μη επικινδύνων αποβλήτων.
- Όλες οι απορρίψεις σε εσωτερικά επιφανειακά νερά.
- Όλες οι απορρίψεις ουσιών σε επιφανειακά ή υπόγεια νερά.
- Η άντληση και κατακράτηση νερού.
- Η παραγωγή, χρήση, αποθήκευση, κατεργασία, ταφή, απελευθέρωση επικινδύνων ουσιών, παρασκευασμάτων, φυτοπροστατευτικών προϊόντων και βιοκτόνων.
- Οι μεταφορές οδικώς, διά θαλάσσης, σιδηροδρομικές ή εναερίως επικινδύνων ή ρυπογόνων εμπορευμάτων.
- Τα έργα υποδομών και οι βιομηχανικές δραστηριότητες.
- Οιαδήποτε χρήση (και η μεταφορά) γενετικά τροποποιημένων μικροοργανισμών.
- Οιαδήποτε σκόπιμη ελευθέρωση



στο περιβάλλον, μεταφορά και διάθεση στην αγορά γενετικά τροποποιημένων οργανισμών.

- Η διασυννοριακή μεταφορά αποβλήτων εντός, προς ή έξω από την Ευρωπαϊκή Ένωση.
- Η διαχείριση των αποβλήτων της εξορυκτικής βιομηχανίας.

Σύμφωνα με την Οδηγία καθορίζονται και αξιολογούνται ως προς την περιβαλλοντική ζημιά τρεις κατηγορίες φυσικών πόρων:

- τα προστατευόμενα είδη και φυσικοί οικότοποι,
- τα ύδατα και
- το έδαφος.

Για καθένα από αυτές τις κατηγορίες καθορίζονται τα κριτήρια και τα δεδομένα που απαιτούνται για την αξιολόγηση των δυσμενών μεταβολών από την αρχική κατάσταση, δηλαδή της περιβαλλοντικής ζημίας.

Και η κα Θεοχάρη κατέγραψε τους άξονες δράσης για τους υπόχρεους:

- Χάραξη περιβαλλοντικής πολιτικής.
- Ακριβής γνώση και παρακολούθηση των περιβαλλοντικών επιπτώσεων κάθε δραστηριότητας.
- Γνώση και τήρηση των διατάξεων της περιβαλλοντικής νομοθεσίας, εγκατάσταση και λειτουργία Συστημάτων Περιβαλλοντικής Διαχείρισης (ΣΠΔ).

• Αναζήτηση επιδοτήσεων και επιχορηγήσεων για την εισαγωγή νέων περιβαλλοντικών τεχνολογιών.

- Ενεργός συμμετοχή για τη διαμόρφωση της νέας αγοράς της περιβαλλοντικής ασφάλισης.
- Προώθηση του διαλόγου με την πολιτεία.

Αυτοί οι άξονες πρέπει να αποτελέσουν τους βασικούς άξονες δράσεις της ελληνικής βιομηχανίας κυρίως, για την ολοκληρωμένη και επιτυχή αντιμετώπιση της νέας πραγματικότητας.

Και ακόμη ανέφερε ότι εργαλεία για την εφαρμογή της περιβαλλοντικής ευθύνης, αποτελούν ο περιβαλλοντικός έλεγχος, η ενεργοποίηση του Σώματος Επιθεωρητών Περιβάλλοντος, καθώς και η διενέργεια των μελετών υποβάθρου.

Ο πρόεδρος της Επιτροπής Περιβάλλοντος της Βουλής, **Κώστας Καρτάλης**, κατά τη διάρκεια της ομιλίας του πρότεινε τη θεσμοθέτηση της περιβαλλοντικής ενημερότητας σε αντιστοιχία της φορολογικής ενημερότητας και ως προϋπόθεση για την έκδοση της δεύτερης.

Όπως ανέφερε, «σκοπός μας δεν είναι να δημιουργήσουμε μία νέα γενιά γραφειοκρατίας, αλλά να διασφαλίσουμε το περιβάλλον και την ανάπτυξη, ιδιαίτερα σε μία περίοδο οικονομικής κρίσης, που ενδεχομένως οδηγή-



λά και του οικονομικού κόστους».

«Το ΠΔ βριθεί εξαιρέσεων ακολουθώντας κατά γράμμα και την οδηγία» δήλωσε ο εκπρόσωπος του ΚΕΕ, **Χαρ. Ζιώγας**. Σε ότι αφορά το σύστημα χρηματοοικονομικής ασφάλειας τόνισε πως «με την επίκληση της φθινοπονοπιακής αρχής, “ο ρυπαίνων πληρώνει”, μεταφέρει τελικά, κατά την πάγια τακτική των κοινοτικών και εθνικών αρχών και το κόστος του περιβαλλοντικού κινδύνου, δηλαδή τις δαπάνες ασφάλισης της περιβαλλοντικής ευθύνης, στα λαϊκά στρώματα, μέσω της ενσωμάτωσης του κόστους αυτού στην τιμή του παρεχόμενου προϊόντος».

σει σε εκπώσεις σε βάρος του περιβάλλοντος». Όπως σημείωσε, η περιβαλλοντική ενημερότητα θα εκδίδεται όταν η επιχείρηση θα έχει καταβάλει τα περιβαλλοντικά πρόστιμα που της έχουν καταλογιστεί, διαθέτει άδεια λειτουργίας και έγκριση περιβαλλοντικών όρων σε ισχύ, έχει ασφαλιστεί για την περίπτωση περιβαλλοντικής ζημίας, διαθέτει τις αναγκαίες υποδομές για τη διαχείριση των αποβλήτων που παράγει, κ.ά.

Ο κ. Καρτάλης πρότεινε, επίσης, την ενίσχυση του Σώματος Επιθεωρητών Περιβάλλοντος με τη δυνατότητα προανακριτικού έργου, την ενσωμάτωση του Αντεισαγγελέα Περιβάλλοντος στη λειτουργία του, αλλά και τη στελέχωσή του με νέο και εξειδικευμένο προσωπικό και επισήμανε, επίσης, ότι θα πρέπει τα συναρμόδια υπουργεία να καταρτίσουν μελέτες υποβάθρου («αναφοράς»), ώστε να είναι δυνατή η αποτίμηση της περιβαλλοντικής ζημίας που προκαλείται με τη σύγκριση της αρχικής με τη διαμορφωθείσα κατάσταση. Σε αντίθετη περίπτωση θα είναι, σε αρκετές περιπτώσεις, δύσκολος ή και νομικά αστήρικτος ο καταλογισμός της δαπάνης της ζημίας. Τέλος, αναφέρθηκε στο νέο ρόλο που καλούνται οι ασφαλιστικές εταιρείες να παίξουν, επισημάνοντας ότι θα χρειαστούν ασφαλιστικές δικλίδες ώστε να αποτιμώνται σωστά οι περιβαλλοντικές ζημίες.

Όπως τόνισε η Ειδική Γραμματέας του ΥΠΕΚΑ, **Μαργαρίτα Καραβασιλή**, «κάθε επιχειρηματίας, η δραστηριότητα της επιχείρησης του οποίου προκάλεσε την περιβαλλοντική ζημία ή τον άμεσο κίνδυνο ανάλογης ζημίας

θα είναι οικονομικά υπεύθυνος. Η εφαρμογή αυτής της αρχής συμβάλλει στο να παρακινούνται οι φορείς εκμετάλλευσης να λαμβάνουν μέτρα και να αναπτύσσουν πρακτικές που αποσκοπούν στην ελαχιστοποίηση των κινδύνων περιβαλλοντικής ζημίας και με αυτό τον τρόπο να μειώνεται η έκθεσή τους σε οικονομικές ευθύνες».

Τι πληρώνει

Το κόστος:

- Των μέτρων για τον άμεσο έλεγχο και περιορισμό της ρύπανσης.
- Της εκτίμησης της περιβαλλοντικής ζημίας και της μελέτης αποκατάστασης.
- Της εφαρμογής των απαραίτητων μέτρων αποκατάστασης.
- Τα πρόστιμα που προβλέπονται από την ισχύουσα περιβαλλοντική νομοθεσία.

Ακόμη και το κόστος διοικητικών δαπανών ή/και δαπανών επιβολής του νόμου και άλλων γενικών δαπανών, που θα υποχρεωθεί να καταβάλει η Διοίκηση και δικαιούται να το ανακτήσει.

Και ακόμη η κα Καραβασιλή τόνισε πως «δεν είναι το θέμα των νόμων μας, αλλά η εφαρμογή τους. Είναι τα παράθυρα και οι πόρτες οι ανοιχτές που κάθεται νόμος αφήνει για να μπορέσουν να τον εκμεταλλευτούν κατά βούληση είτε οι επιχειρήσεις, είτε οι τοπικές κοινωνίες. Υπάρχει συνευθύνη. Μία συνευθύνη που πρέπει να τη δούμε όλοι μαζί, σε μια προσπάθεια να βάλουμε κανόνες και να εφαρμόσουμε αυτούς τους κανόνες, ούτως ώστε για τα επόμενα χρόνια ν' αλλάξει λίγο η ρότα των πραγμάτων».

«Είναι ένα δύσκολο νομοθέτημα.

Αν εφαρμοστεί σωστά στην πράξη, νομίζω ότι θα προσθέσει κάτι στο ζήτημα προστασίας του περιβάλλοντος στην Ελλάδα» υπογράμμισε μιλώντας στην ημερίδα, ο πρόεδρος του 5ου Τμήματος του ΣτΕ, **Κ. Μενουδάκος**. Και παράλληλα εξέφρασε τους φόβους του «πως είναι ένα νομοθέτημα που από τη φύση του κινδυνεύει να μείνει ανεφάρμοστο, διότι εισάγει διαδικασίες με τις οποίες η Διοίκηση δεν ξέρουμε αν είναι εξοικειωμένη, και διότι έχει και πολλές αοριστίες. Στο πλαίσιο συμβιβασμού συμφερόντων, σε πολλούς τομείς η Οδηγία και, επομένως, αναγκαστικά και το Διάταγμα, έχει αφήσει πολλά κενά».

«Η συγκυρία στον Κόλπο του Μεξικού καθιστά την ημερίδα περισσότερο επίκαιρη από ποτέ, καταδεικνύοντας με δραματικό τρόπο τα μεγέθη και τις συνέπειες που μπορεί να προκαλέσει η ανεξέλεγκτη δράση και η εκμετάλλευση των φυσικών πόρων, αλλά και η αδυναμία προληπτικού ολοκληρωμένου ελέγχου από πλευράς των δημοσίων οργανισμών, επισήμανε ο εκπρόσωπος του ΠΑΣΟΚ, **Αλ. Κουλιδης**. «Το περιβάλλον χρειάζεται την ευθύνη, την προσοχή και τη δραστηριοποίηση όλων μας» τόνισε.

«Η καταστροφή του περιβάλλοντος, η κλιματική αλλαγή και η ενεργειακή εξάρτηση, παρά την οικονομική κρίση, παραμένουν στο προσκήνιο» τόνισε ο εκπρόσωπος της ΝΔ, **Μιχ. Γιαννάκης**, και συμπλήρωσε: «Υπό τις παρούσες δύσκολες οικονομικές συνθήκες, οφείλουμε να στραφούμε στην αρχή της πρόληψης που αποτελεί βασική προϋπόθεση για τον περιορισμό των περιβαλλοντικών επιπτώσεων, αλ-

«Ουδείς εξαιρείται της ευθύνης για τη διατήρηση και τη φροντίδα του περιβάλλοντος, ούτε κατά την άποψή μας μπορεί να αποδοθεί όλη η ευθύνη για το πρόβλημα του περιβάλλοντος σε μία πλευρά και να απαλλαγεί εντελώς κάποια άλλη» είπε χαρακτηριστικά ο εκπρόσωπος του ΛΑΟΣ, **Αλ. Οικονόμου**.

«Θα πρέπει κάποια στιγμή να μπει στη ζωή των εταιρειών και των επενδυτών, αλλά και των αναπτυξιακών νόμων, η ιδέα της ανάλυσης κόστους - οφέλους, η οποία θα υπαγορεύει και αν θέλετε θα επιτάσσει μέτρα περιβαλλοντικής πρόληψης τέτοια, που αν δεν τηρηθούν, να κάνουν απαγορευτικό το κόστος από μία αστοχία» ανέφερε, μεταξύ άλλων, ο εκπρόσωπος του ΣΥΡΙΖΑ, **Χαρ. Κωνσταντάτος**.

«Εμείς πιστεύουμε όχι στην πράσινη ανάπτυξη, αλλά στην πράσινη αποανάπτυξη. Υπάρχουν αυτή τη στιγμή πανεπιστήμια στο εξωτερικό που σαφώς και συγκεκριμένα δουλεύουν σε μία βιώσιμη σμίκρυνση της οικονομίας» επισήμανε ο εκπρόσωπος των Οικολόγων-Πράσινων, **Αλ. Αργυρόπουλος**. ■

