

# Διαχείριση και Προστασία του Εδάφους με Βάση την Ευρωπαϊκή Στρατηγική Εδάφους

## Συμβολή Φορέων και Ιδιωτών στην Ελεγχόμενη Στεγανοποίηση Εκτάσεων Γης

*Κωνσταντίνος Χατζηκώστας, Πολιτικός Μηχανικός,  
Προϊστάμενος ΕΥΔΕ / ΥΑΕΛΜΠ Θεσσαλονίκης*

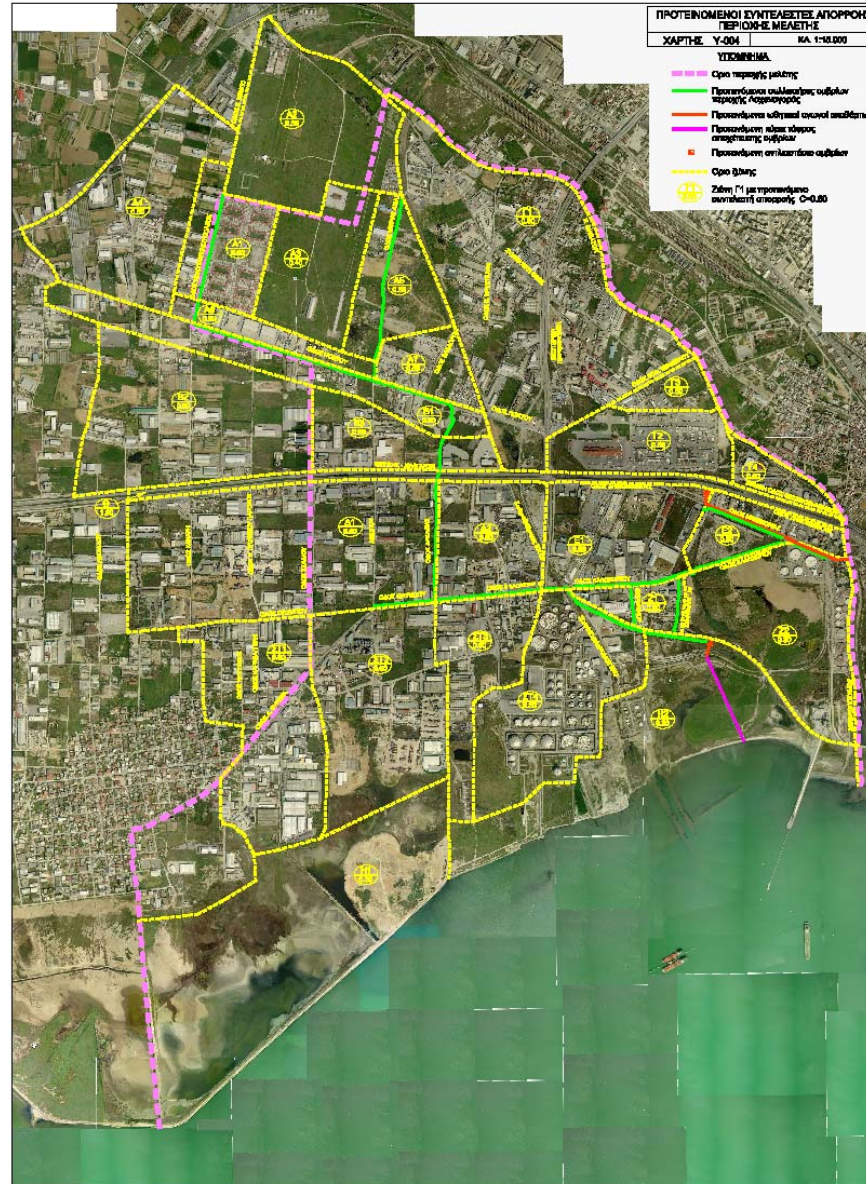
*Κρυσταλλένια Γεωργιάδου, Πολιτικός Μηχανικός  
Τ.Κ.Ε. / ΕΥΔΕ / ΥΑΕΛΜΠ Θεσσαλονίκης*







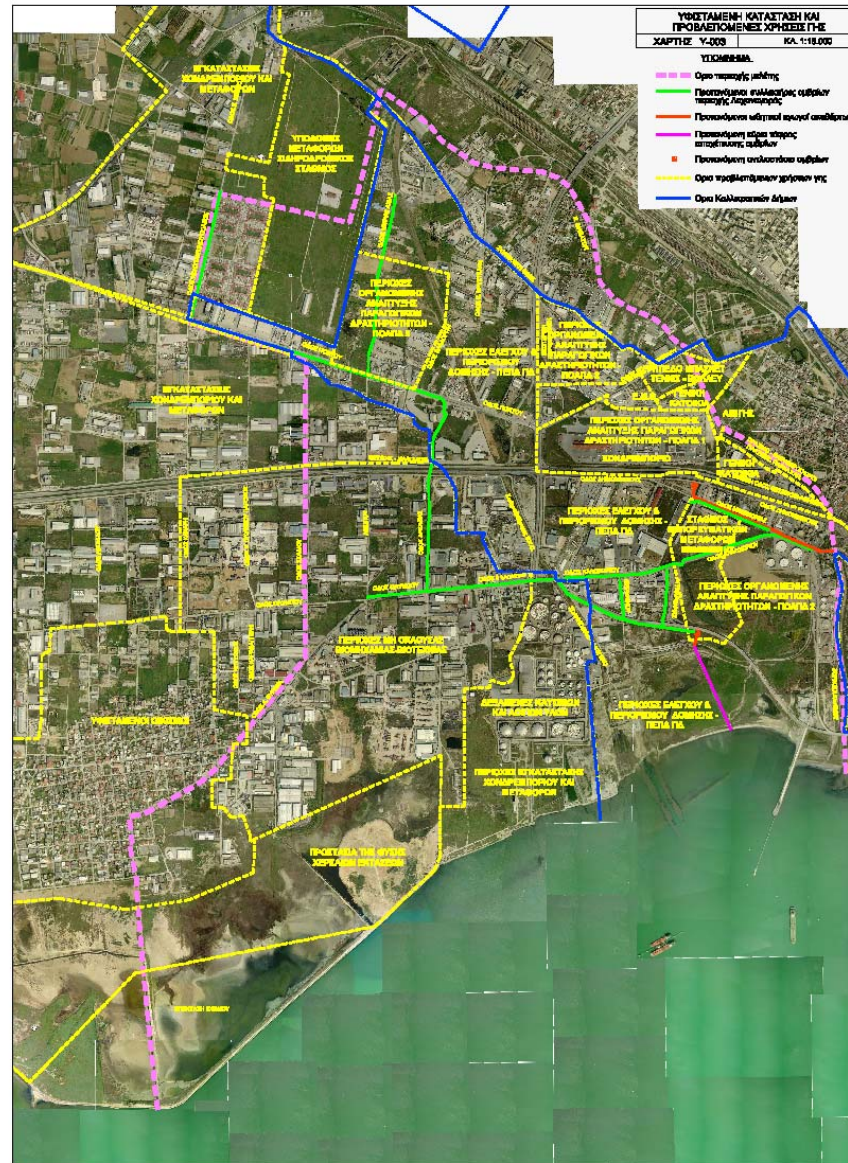




## Εκτιμώμενοι Συντελεστές Απορροής στην Περιοχή Μελέτης

A/A	Ζώνη	Συντελεστής Απορροής $C_o$ με βάση την σημερινή κατάσταση	Συντελεστής Απορροής $C_t$ με βάση την πλήρη ανάπτυξη των προβλέψεων του ΓΠΣ χωρίς επιβολή θεσμικών μέτρων	Μέγιστος Συντελεστής Απορροής $C$ που θα πρέπει να επιβάλλεται και στο μέλλον με την επιβολή θεσμικών μέτρων
<b>A Περιοχή Βόρεια της οδού Πάντου από Σιδηροδρομική Γραμμή δυτικά οδού Κωνσταντινουπόλεως έως Σιληνοδιάδρομο ΕΚΟ</b>				
A.1	Περιοχή συνοικισμού Αθηνών "Άγια Σοφία" και περιοχή δυτικά οδού Κωνσταντινουπόλεως	$C_o = 0,60$	$C_t = 0,70$	$C = 0,60$
A.2	Περιοχή τριών Στρασιπέδου "Γκόνου" και Φιλικών Δεσφών βόρεια συνοικισμού αθηνών "Άγια Σοφία" μέχρι Συμμαχική Οδό	$C_o = 0,30$	$C_t = 0,50$	$C = 0,30$
A.3	Περιοχή τριών Στρασιπέδου "Γκόνου", ανατολικά συνοικισμού αθηνών "Άγια Σοφία" έως δυτικά οδού Μικράς Ασίας	$C_o = 0,30$	$C_t = 0,50$	$C = 0,40$
A.4	Περιοχή βόρειοδυτικά της οδού Πάντου από Σιδηροδρομική Γραμμή έως οδό δυτικά της οδού Κωνσταντινουπόλεως	$C_o = 0,50$	$C_t = 0,70$	$C = 0,50$
A.5	Περιοχή ανατολικά τριών Στρασιπέδου "Γκόνου", περί την οδό Μικράς Ασίας έως Σιληνοδιάδρομο ΕΚΟ και βόρεια περιοχή οδού	$C_o = 0,50$	$C_t = 0,60$	$C = 0,50$
A.6	Περιοχή βόρεια και περί την οδό Πάντου από ανατολικά οδού Κωνσταντινουπόλεως έως οδό Μικράς Ασίας	$C_o = 0,60$	$C_t = 0,70$	$C = 0,60$
A.7	Περιοχή βόρεια και περί την οδό Πάντου από δυτικά οδού Μικράς Ασίας έως σιληνοδιάδρομο ΕΚΟ	$C_o = 0,60$	$C_t = 0,70$	$C = 0,60$
<b>B Περιοχή Νότια της οδού Πάντου μέχρι την Εθνική Οδό από ανατολική οδό δυτικά της οδού Λεωνίδου έως Σιληνοδιάδρομο ΕΚΟ</b>				
B.1	Περιοχή Νότια και περί την οδό Πάντου από οδό δυτικά οδού Μαγνησίας έως σιληνοδιάδρομο ΕΚΟ	$C_o = 0,60$	$C_t = 0,70$	$C = 0,60$
B.2	Περιοχή Νότια της οδού Πάντου έως Εθνική Οδό από οδό ανατολικά οδού Λεωνίδου έως οδό Σταδίου	$C_o = 0,50$	$C_t = 0,70$	$C = 0,50$
B.3	Περιοχή Βόρεια της Εθνικής Οδού από οδό Σταδίου έως Σιληνοδιάδρομο ΕΚΟ	$C_o = 0,60$	$C_t = 0,70$	$C = 0,60$
<b>Γ Περιοχή Βόρεια της Εθνικής Οδού από Σιληνοδιάδρομο ΕΚΟ έως Χ. Διαβατών</b>				
Γ.1	Περιοχή Βόρεια της Εθνικής Οδού και Λαχανογιάς περί την Εσωτερική Περιφερειακή και την Συμμαχική Οδό έως Χ. Διαβατών	$C_o = 0,60$	$C_t = 0,70$	$C = 0,60$
Γ.2	Περιοχή Εγκαταστάσεων Λαχανογιάς και Κρεατογιάς	$C_o = 0,80$	$C_t = 0,90$	$C = 0,80$
Γ.3	Περιοχή Βόρεια της Λαχανογιάς έως οδό Σοφ. Βενιζέλου και Χ. Διαβατών	$C_o = 0,50$	$C_t = 0,60$	$C = 0,50$
Γ.4	Περιοχή Ανατολικά της Λαχανογιάς και Βόρεια της Εθνικής Οδού έως Χ. Διαβατών	$C_o = 0,60$	$C_t = 0,70$	$C = 0,60$
<b>Δ Περιοχή Νότια της Εθνικής Οδού μέχρι την Οδό Ολύμπου - Καλοχωρίου και από ανατολικά οδού Λεωνίδου έως Περιφερειακή οδό.</b>				
Δ.1	Περιοχή Νότια της Εθνικής Οδού και μέχρι την Οδό Ολύμπου - Καλοχωρίου και από ανατολικά οδού Λεωνίδου έως Οδό Αρκαδίου	$C_o = 0,50$	$C_t = 0,60$	$C = 0,50$
Δ.2	Περιοχή Νότια της Εθνικής Οδού και μέχρι την Οδό Ολύμπου - Καλοχωρίου και από ανατολικά οδού Αρκαδίου έως Εσωτερική Περιφερειακή Οδό	$C_o = 0,60$	$C_t = 0,70$	$C = 0,60$
<b>Ε Περιοχή Νότια της Εθνικής Οδού μέχρι την Οδό Καλοχωρίου και από ανατολικά Περιφερειακής οδού έως Χ. Διαβατών και Δενδροτόπιο.</b>				
E.1	Περιοχή Νότια της Εθνικής Οδού και μέχρι την Οδό Καλοχωρίου και από ανατολικά Εσωτερικής Περιφερειακής Οδού έως Τάφρο Χάρμτ αλη	$C_o = 0,60$	$C_t = 0,70$	$C = 0,60$
E.2	Περιοχή Νότια της Εθνικής Οδού και μέχρι την Οδό Καλοχωρίου και από ανατολικά Τάφρου Χάρμτ αλη έως Χ. Διαβατών και Δενδροτόπιο	$C_o = 0,50$	$C_t = 0,60$	$C = 0,50$
<b>ΣΤ Περιοχή Νότια της Οδού Ολύμπου - Καλοχωρίου μέχρι τα όρια της προστατευόμενης περιοχής προς τη θάλασσα και από ανατολικά οδού Κανάρη έως Υπερψωμένη Οδό σύνδεσης του προβλήτα με Εγνατία Οδό.</b>				
ΣΤ.1	Περιοχή Νότια της Οδού Ολύμπου - Καλοχωρίου μέχρι τα όρια της προστατευόμενης περιοχής προς τη θάλασσα και από ανατολικά οδού Κανάρη έως οδό Σταδίου	$C_o = 0,60$	$C_t = 0,70$	$C = 0,60$
ΣΤ.2	Περιοχή Νότια της Οδού Ολύμπου - Καλοχωρίου μέχρι τα όρια της προστατευόμενης περιοχής προς τη θάλασσα και από ανατολικά οδού Σταδίου έως τη ροκίαση οδού Μακεδονίας	$C_o = 0,50$	$C_t = 0,60$	$C = 0,50$
ΣΤ.3	Περιοχή Νότια της Οδού Ολύμπου - Καλοχωρίου μέχρι την παραβλάσση περιοχή και από ανατολικά τη ροκίαση οδού Μακεδονίας έως νότια τη ροκίαση Εσωτερικής Περιφερειακής Οδού.	$C_o = 0,60$	$C_t = 0,70$	$C = 0,60$
ΣΤ.4	Περιοχή Νότια της Οδού Ολύμπου - Καλοχωρίου μέχρι την παραβλάσση περιοχή και από ανατολικά νότια τη ροκίαση Εσωτερικής Περιφερειακής Οδού έως Υπερψωμένη Οδό σύνδεσης του προβλήτα με Εγνατία Οδό	$C_o = 0,30$	$C_t = 0,30$	$C = 0,30$
<b>Ζ Περιοχή Νότια της Οδού Καλοχωρίου και ανατολικά της Υπερψωμένης Οδού σύνδεσης του προβλήτα με Εγνατία Οδό έως τον Δενδροτόπιο.</b>				
Z.1	Περιοχή Νότια της Οδού Καλοχωρίου και ανατολικά της Υπερψωμένης Οδού σύνδεσης του προβλήτα με Εγνατία Οδό έως οδό Αγίας Βαρβάρας	$C_o = 0,60$	$C_t = 0,70$	$C = 0,60$
Z.2	Περιοχή Νότια της Οδού Καλοχωρίου και ανατολικά της Υπερψωμένης Οδού σύνδεσης του προβλήτα με Εγνατία Οδό από οδό Αγίας Βαρβάρας έως Δενδροτόπιο.	$C_o = 0,30$	$C_t = 0,40$	$C = 0,30$
<b>Η Παραβλάσση Περιοχή Νότια εγκαταστάσεων κωσίων από νότια όρια οικισμού Καλοχωρίου στα δυτικά έως υπερψωμένη Οδό σύνδεσης του προβλήτα με Εγνατία Οδό και Δενδροτόπιο στα ανατολικά.</b>				
H.1	Προστατευόμενη παραβλάσση Περιοχή νότια οικισμού Καλοχωρίου	$C_o = 0,30$	$C_t = 0,30$	$C = 0,30$
H.2	Παραβλάσση Περιοχή ανατολικά του οικισμού Καλοχωρίου και νότια των εγκαταστάσεων κωσίων μέχρι την υπερψωμένη Οδό σύνδεσης του προβλήτα με Εγνατία Οδό και τον Δενδροτόπιο στα ανατολικά.	$C_o = 0,30$	$C_t = 0,30$	$C = 0,30$
<b>Θ Περιοχή οδικού έργου Εθνικής Οδού Θεσσαλονίκης - Μαγαζών</b>				
Θ.	Περιοχή οδικού έργου Εθνικής Οδού Θεσσαλονίκης Μαγαζών από οδό Λεωνίδου δυτικά έως τον Δενδροτόπιο στα ανατολικά	$C_o = 1,00$	$C_t = 1,00$	$C = 1,00$







## ***Κυβόλιθοι – διαπερατά υπαίθρια δάπεδα***

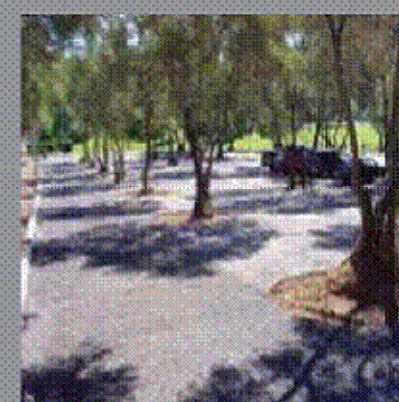




ΕΞΩΤΕΡΙΚΟΙ ΧΩΡΟΙ  
ΣΤΑΘΜΕΥΣΗΣ  
ΑΥΤΟΚΙΝΗΤΩΝ



ΑΥΛΕΣ ΟΙΚΙΩΝ



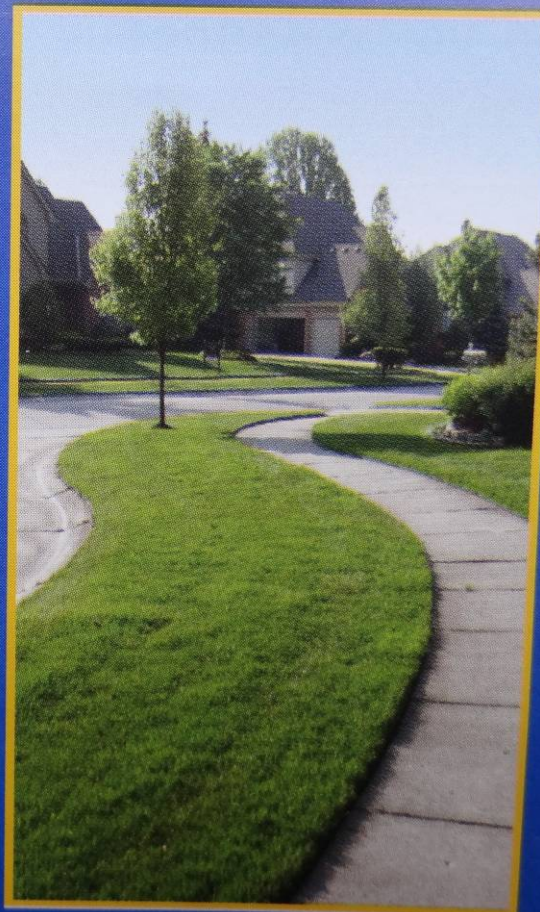
ΜΟΝΟΠΑΤΙΑ  
ΣΕ ΠΑΡΚΑ

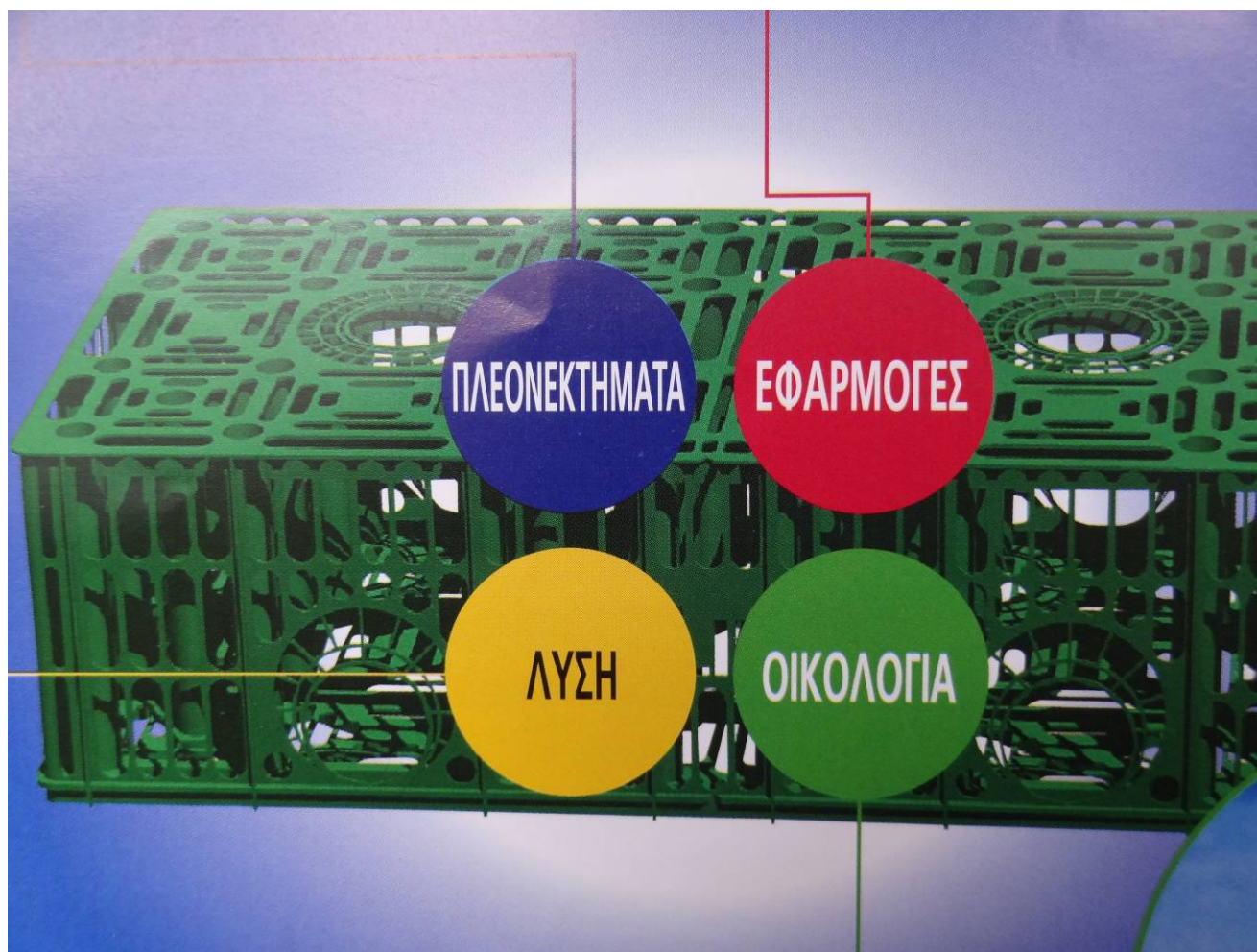


Το πρόβλημα



Η λύση





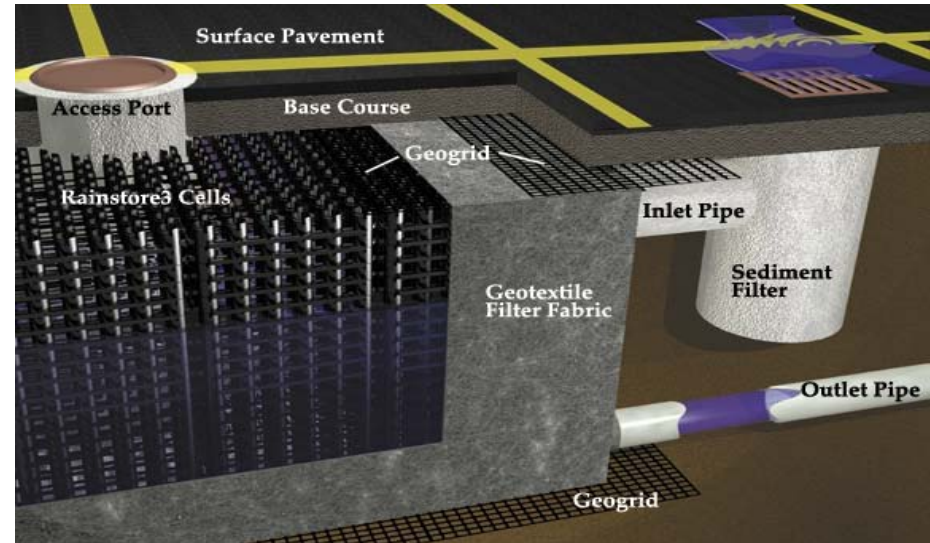
## Μορφή κυψελών υδροσυλλογής ομβρίων





## **Τοποθέτηση κυψελών υδροσυλλογής ομβρίων σε μεγάλες επιφάνειες**

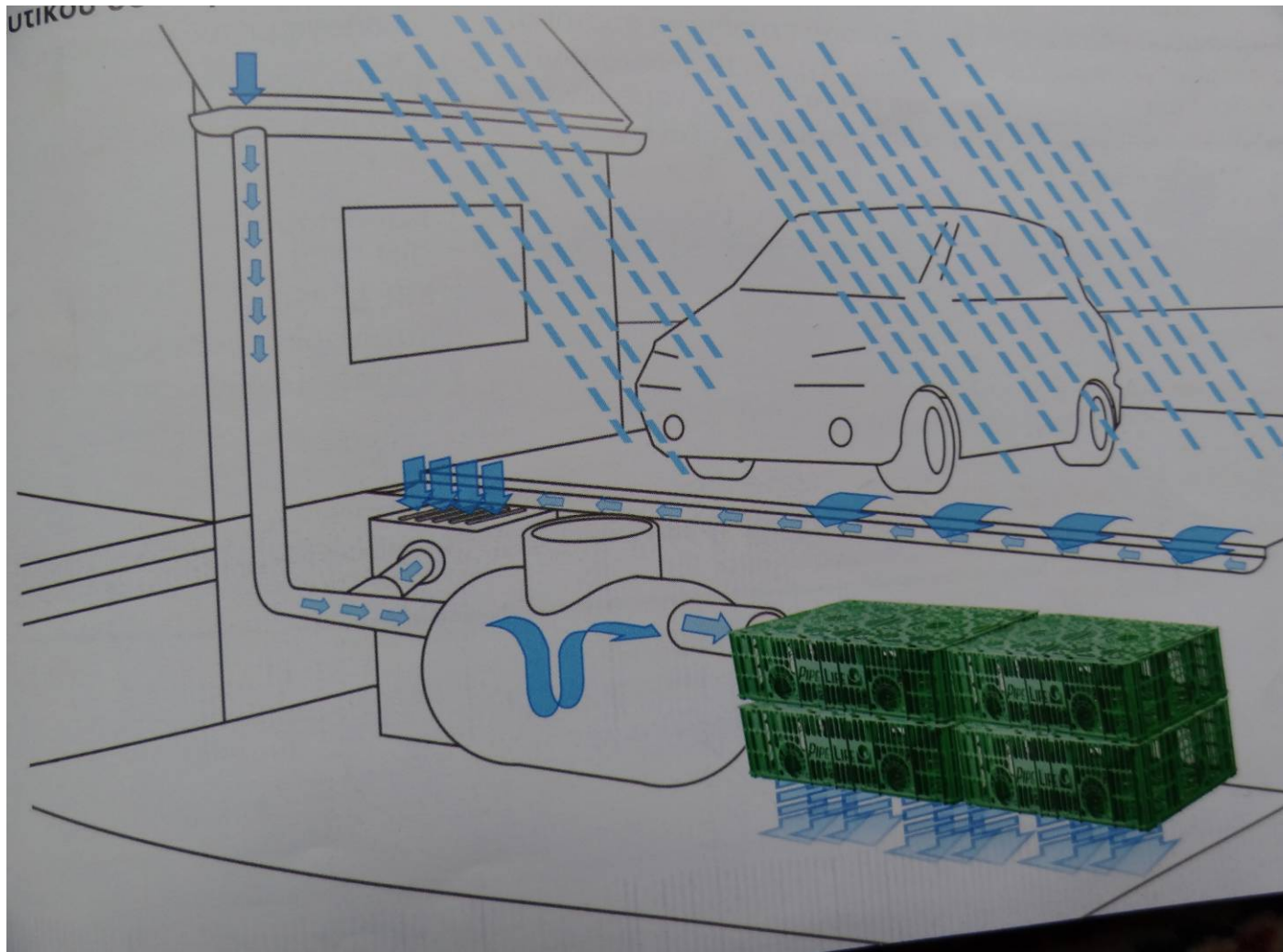




## Σύστημα αποθήκευσης & επεξεργασίας ομβρίων υπόγεια τοποθετημένο σε μεγάλες εκτάσεις



**Σύστημα αποθήκευσης ομβρίων  
κάτω από κοινόχρηστους χώρους (γήπεδα, parking κλπ)**



## Σύστημα συλλογής ομβρίων σε ιδιωτικές εκτάσεις – οικόπεδα





## Σημερινή κατάσταση





## Σημερινή κατάσταση





## **Κατάληψη όλης της κοίτης του ρέματος από νεόδμητη οικοδομή**



# Διαχείριση και Προστασία του Εδάφους με Βάση την Ευρωπαϊκή Στρατηγική Εδάφους

## Συμβολή Φορέων και Ιδιωτών στην Ελεγχόμενη Στεγανοποίηση Εκτάσεων Γης

*Κωνσταντίνος Χατζηκώστας, Πολιτικός Μηχανικός,  
Προϊστάμενος ΕΥΔΕ / ΥΑΕΛΜΠ Θεσσαλονίκης*

*Κρυσταλλένια Γεωργιάδου, Πολιτικός Μηχανικός  
Τ.Κ.Ε. / ΕΥΔΕ / ΥΑΕΛΜΠ Θεσσαλονίκης*

