

«Η φωτεινή πλευρά των δημόσιων χώρων – ιστορίες σκηνοθεσίας»

Beforelight, 2012

Περίληψη

Η ομάδα Beforelight σχηματίστηκε το 2007 για να πειραματιστεί με το φως.

Τα μέλη της έχουν καταπιαστεί με τον αρχιτεκτονικό και το θεατρικό φωτισμό, ενώ η ομάδα, αναζητώντας νέους τρόπους για να αποδώσει τη δυναμική εμπειρία του φωτός, έχει ως κύρια δραστηριότητα τις εικαστικές εγκαταστάσεις και τα αστικά δρώμενα.

Οι Beforelight έχουν παρουσιάσει το έργο τους στη 2^η Μπιενάλε Σύγχρονης Τέχνης Θεσσαλονίκης, στο Πεδίο Δράσης Κόδρα, στο Video Art Athens, στο Street Cinema του Φεστιβάλ Κινηματογράφου Θεσσαλονίκης, στη Νύχτα Μουσείων του Rotterdam και της Αθήνας, στο Λαογραφικό Μουσείο Θεσσαλονίκης, στο Μουσείο Μπενάκη, στο foyer του Μουσείου Ακρόπολης, στην Τεχνόπολη και αλλού. Παράλληλα, με τις επεμβάσεις τους σε δημόσιους χώρους, στη Θεσσαλονίκη, τα Χανιά και τον Βόλο επιδιώκουν να αναδείξουν στοιχεία που έχουν μείνει κρυμμένα ή έχουν λησμονηθεί από τους κατοίκους. Οι παρεμβάσεις των Beforelight αποτελούν μια «γιορτή» του δημόσιου χώρου. Τις περισσότερες φορές πραγματοποιήθηκαν στα πλαίσια μεγαλύτερων διοργανώσεων, που εξασφάλισαν την προβολή και συμμετοχή του κόσμου και ενίσχυσαν τον πανηγυρικό χαρακτήρα των έργων.

Στόχος της παρούσας ανακοίνωσης είναι η περιγραφή επιλεγμένων φωτιστικών παρεμβάσεων της ομάδας και άλλων καλλιτεχνών, με κεντρικό άξονα το χαρακτήρα του εφήμερου, της μεταμόρφωσης και της διαφορετικής λειτουργίας και τη θέση του επισκέπτη-κατοίκου μέσα στο προσωρινό αυτό περιβάλλον. Επιχειρούμε να παρουσιάσουμε το φωτισμό των δημόσιων χώρων σε αντιστοιχία με τον θεατρικό φωτισμό και να αναδείξουμε το σκηνογραφικό χαρακτήρα των σύγχρονων φωτιστικών επεμβάσεων στην πόλη. **Ξεκινάμε με την παραδοχή πως, επειδή το φως άργησε τόσο πολύ να απαγκιστρωθεί από το θέατρο ως καλλιτεχνική έκφραση, έχει ακόμα διατηρήσει τη θεατρική του λειτουργία, μέσα στην τωρινή καλλιτεχνική του έκφραση. Το φως δεν ξέχασε ποτέ τις θεατρικές του καταβολές και χάρη σε αυτήν τη μη απαλλαγή από αυτήν την ποιότητα, οι χώροι της πόλης μεταμορφώνονται σε εφήμερες σκηνές με εμάς πρωταγωνιστές.**

Από το Θέατρο στην Πόλη

Για τους αρχαίους Έλληνες το φυσικό φως αποτελούσε σύμβολο της πραγματικής ομορφιάς και καμία πηγή τεχνητού φωτός δεν ήταν δυνατό να φωτίσει επαρκώς κάποιο αντικείμενο ώστε να αναδείξει πλήρως τη θεϊκή του ομορφιά και ολότητα. Έτσι οι θεατρικές παραστάσεις διαρκούσαν όλη μέρα και τελούνταν υπό το φως του ήλιου. Αντίθετα, οι Ρωμαίοι δε δίσταζαν να κάψουν ολόκληρα ξύλινα σπίτια επί σκηνής, να αναπαραστήσουν κεραυνούς και να δημιουργήσουν σκηνικούς κρατήρες που έβγαζαν φωτιά, μετατρέποντας για πρώτη φορά το φως σε δραματουργικό στοιχείο της παράστασης. Έκτοτε το τεχνητό φως είναι αδιαχώριστο από το θέατρο, παίρνοντας τα χαρακτηριστικά με τα οποία το γνωρίζουμε σήμερα, τον 16^ο αιώνα, στην αναγεννησιακή Ιταλία. Ο Serlio ήταν ο πρώτος που διαχώρισε το χρηστικό από τον διακοσμητικό φωτισμό, διακρίνοντας τα φώτα που φωτίζαν ομοιόμορφα τη σκηνή από εκείνα που κινούνταν και δημιουργούσαν ειδικά εφέ, αναπαριστώντας τον ήλιο, τα άστρα ή τους κεραυνούς. Ήδη από το αναγεννησιακό θέατρο, ο συγγραφέας Leoni de Sommi παρατηρεί πως ένας πρόσχαρος φωτισμός είναι καταλληλότερος για τις κωμωδίες, ενώ ο χαμηλός φωτισμός ήταν καλύτερος για να βυθίσει το κοινό στην κατάλληλη ψυχική διάθεση που απαιτούν οι τραγωδίες. Η επιθυμία για ένα θέατρο ψευδαισθήσεων με δυνατό φως, ικανό να αναπαράγει όλες τις φωτιστικές συνθήκες και τα συναισθήματα του φυσικού φωτός, πραγματοποιήθηκε με τη βιομηχανική επανάσταση τον 19^ο αιώνα και τα επιτεύγματα που άρχισε να γνωρίζει ο τεχνητός φωτισμός.

Σε αντίθεση με τον κινηματογράφο και τη φωτογραφία όπου το φως είναι το τεχνικό μέσο που καταγράφει τις εικόνες, σε ένα πρώτο επίπεδο, στο θέατρο και τις εφαρμογές του στο δημόσιο χώρο, εκμεταλλευόμαστε τη δυναμικότητα του φωτός. Το φως είναι το περιεχόμενο της τέχνης και όχι το μέσο. Είναι μια τέχνη που συνομιλεί και συνεργάζεται με το σύνολο μιας σειράς άλλων τεχνών, με στόχο τη δημιουργία ενός ενιαίου καλλιτεχνικού δημιουργήματος.

Το φως αυτονομήθηκε από το θέατρο σχετικά πρόσφατα, κάποια στιγμή την προηγούμενη 30ετία, όταν έγινε μια τέχνη από μόνο του. Το 1960 με το κίνημα "Light and Space", υπήρξε μια κίνηση έντονης ενασχόλησης με το φως, όταν καλλιτέχνες όπως οι James Turrell, Flavin, Bruce Nauman δημιούργησαν γλυπτά και περιβάλλοντα από διάχυτο φως ή από νέον και φθόρια. **Στην παρουσίαση αυτή ξεκινάμε με την παραδοχή πως, επειδή το φως άργησε τόσο πολύ να απαγκιστρωθεί από το θέατρο ως καλλιτεχνική έκφραση, έχει ακόμα διατηρήσει τη θεατρική του λειτουργία, μέσα στην τωρινή καλλιτεχνική του έκφραση. Όπως δε λησμονιέται εύκολα ένας παιδικός έρωτας, το φως δεν ξέχασε ποτέ τις θεατρικές του καταβολές. Χάρη σε αυτήν τη μη απαλλαγή από αυτήν την ποιότητα, οι χώροι της πόλης μεταμορφώνονται σε εφήμερες σκηνές.**

Τηρουμένων των αναλογιών, η ίδια ιστορία αποτελεί και την πορεία της ομάδας Beforelight συμπυκνωμένη στην τελευταία 5ετία. Ξεκινώντας από ένα μάθημα θεατρικού φωτισμού, τα μέλη της ομάδας δεν άργησαν να καταλάβουν πως αυτό που τους μαγεύει στο φως δεν είναι μόνο η σκηνική του χρήση, αλλά η δυνατότητά του να υποβάλει συναισθήματα και να προσδίδει δυναμικότητα στους χώρους όπου το κτισμένο ταυτίζεται συνήθως με το στατικό. Παρόλο που αρκετά μέλη της ομάδας ασχολούνται επαγγελματικά με το θεατρικό φωτισμό, η δουλειά των Beforelight αποτελείται κυρίως από εγκαταστάσεις και εφήμερες φωτιστικές επεμβάσεις σε δημόσιους χώρους. Ακριβώς σ' αυτήν την ιδιότητα, τα κατάλοιπα θεατρικότητας στη φωτιστική τέχνη, βασίζεται, πιστεύουμε, και η επιτυχία των δημιουργικών φωτισμών δημόσιων χώρων.

Η πρώτη άξια λόγου προσπάθεια φωτισμού του δημόσιου χώρου με γκάζι, έγινε στις αρχές του 19^{ου} αιώνα στο Λονδίνο με τη βιομηχανοποίηση του φωτός. Ήταν η εποχή που δημιούργησε το

πρώτο σύστημα διαχείρισης του φωτισμού. Το γκάζι έφτανε από το δίκτυο και όλος ο φωτισμός της πόλης μπορούσε να ελεγχθεί από μακριά με το γύρισμα ενός διακόπτη. Φυσικά, το δίκτυο κράτησε την ίδια οργάνωση, όταν εμφανίστηκε ο ηλεκτρισμός το 1880. Αλλά ο δημόσιος φωτισμός που επέτρεψε τους ανθρώπους να χρησιμοποιούν τους χώρους της πόλης, τη νύχτα, δεν ξεκίνησε ως στοιχείο εκδημοκρατισμού του δημόσιου χώρου. Παρ'όλο που προσέφερε σε όλους ένα αίσθημα ασφάλειας, εξυπηρετούσε επίσης την αστυνομία διευκολύνοντάς την να παρακολουθεί τι συμβαίνει. Αρχικά τα έξοδα για το φωτισμό των δρόμων, εντάσσονταν στον προϋπολογισμό της αστυνομίας, συνδέοντας τις πρώτες προσπάθειες φωτισμού του Παρισιού, πριν από την Γαλλική επανάσταση, με τη μοναρχία. Οι λάμπες του δρόμου χρησίμευαν και σαν αγχόνες, ενώ τα φανάρια ήταν κατεξοχήν στόχοι κατά την διάρκεια της επανάστασης, τόσο στο Παρίσι όσο και στο Βερολίνο και τη Βιέννη, τόσο για συμβολικούς όσο και για πρακτικούς λόγους, επειδή έτσι δυσχέραιναν το έργο του στρατού να προσεγγίσει τους επαναστάτες στο σκοτάδι.

Ο πρώτος δημόσιος φωτισμός ήταν μια μεγάλη επένδυση για το δημόσιο, δεδομένου ότι απαιτούσε πολλές εργατώρες για να ανάψουν και να σβήσουν όλες οι λάμπες καθημερινά. Τώρα το θεωρούμε κάτι δεδομένο και μπορούμε πλέον να εξερευνήσουμε πως μπορεί ο φωτισμός να γίνει τέχνη. Σε πάρα πολλά παραδείγματα επεμβάσεων βλέπουμε να επιβιώνουν θεατρικές τακτικές. Ο ιδιαίτερος φωτισμός στους δημόσιους χώρους ορίζει ένα είδος σκηνης, μέσα στην οποία οι χρήστες γίνονται –και θα πρέπει να αισθάνονται- πρωταγωνιστές.

Sans Façon, Limelight: Saturday Night, 2010

Το πιο επεξηγηματικό παράδειγμα γι'αυτό αποτελεί το έργο των Sans Façon, Limelight: Saturday Night, μία μετακινούμενη εγκατάσταση που, μετατρέποντας τα φώτα του δρόμου σε θεατρικά spotlights εξερευνά τον δημόσιο χώρο ως σκηνή, ένα είδος εικονοποίησης του σαιξπηρικού Theatrum Mundi. Κάθε περαστικός γίνεται ο επόμενος πρωταγωνιστής, αυτόματα μετατρέποντας την αστική ζωή σε θεατρική παράσταση. Οι καλλιτέχνες δήλωσαν πως οι αυθόρμητες αυτές παραστάσεις παίζουν με το δίπολο θεάματος- επιτήρησης, θυμίζοντας αφενός τις θεατρικές καταβολές του φωτός αλλά και τον αρχικό ρόλο του δημόσιου φωτισμού. Όπως εξηγούν οι καλλιτέχνες: *«Τα spotlights έλκυσαν τους πάντες, νέους και ηλικιωμένους, σολίστες και ζευγάρια, οικογένειες και ανθρώπους που βγήκαν απλά για ένα βραδινό περίπατο. Κάποιοι απέφυγαν το Limelight, ξεγλιστρώντας γύρω από το περίγραμμά του σαν δραπετές φυλακής που αποφεύγουν το φως του πύργου παρακολούθησης, ενώ άλλοι βυθίστηκαν σε αυτό με όλη τους την καρδιά. Οι performances ήταν αυθόρμητες, εκπληκτικές και συχνά συγκινητικές. Υπήρχαν ξεκαρδιστικές, μεθυσμένες, τρυφερές αλλά πάνω από όλα ρομαντικές παραστάσεις.»* Οι εικόνες παρουσιάζουν έναν σουρεαλιστικό σχεδόν ρομαντισμό στην καρδιά της σύγχρονης πόλης, με εμάς πρωταγωνιστές ενός σκηνικού που αναγνωρίζουμε με κλειστά μάτια: της γειτονιάς μας.

Ο εφήμερος τεχνητός φωτισμός ήταν πάντα η εναρκτήρια δράση και το τελικό φινάλε κάποιου θεάματος, κάποιας γιορτής, κάποιας ιδιαίτερης εκδήλωσης. Πυροτεχνήματα, χριστουγεννιάτικος φωτισμός, παρελάσεις αποτελούσαν πάντα τα highlights της ζωής στις ευρωπαϊκές αυλές και πολύ περισσότερο όταν γίνονταν σε δημόσια θέα. Αυτές οι εκδηλώσεις ήταν ακριβές, περίπλοκες στην οργάνωσή τους και φυσικά πολύ σύντομες, λόγω των τεχνικών μέσων της εποχής. Αποτελούν όμως την απαρχή της σύγχρονης event culture και των φωτιστικών φαντασμαγοριών κατά τη διάρκεια των Χριστουγέννων ή του Καρναβαλιού.

Στην παρουσίαση αυτή εξετάζουμε δύο τρόπους με τους οποίους εφήμερες φωτιστικές

επεμβάσεις μεταμορφώνουν προσωρινά τους δημόσιους χώρους σε σκηνικούς. Στην πρώτη κατηγορία εντάσσονται τα έργα που αντιστοιχούν σε μια θεατρική διάταξη που διαχωρίζει το κοινό από την θεατρική δράση. Θεατρικές αναφορές αποτελούν τόσο η αμφιθεατρική διάταξη όσο και η κλασική ιταλική σκηνή, όπου τα όρια μεταξύ πλατείας και σκηνής είναι σαφή και η σχέση κοινού και θεάματος μετωπική. Οι φωτισμοί αυτοί, επεμβαίνουν στις υπάρχουσες φωτιστικές συνθήκες του χώρου και αναδεικνύουν κάποια ξεχασμένα του ποιότητα ή υποδεικνύουν νέες δυνατότητες στην χρήση του. Τα πρώτα έργα στα οποία θα αναφερθούμε παρουσιάζουν το «**φως ως δημόσιο χώρο**».

Στην δεύτερη κατηγορία, αντιστρέφουμε αυτήν την σχέση για να μιλήσουμε για τον «**δημόσιο χώρο ως φως**». Εδώ ανήκουν τα έργα που ορίζουν ένα δημόσιο χώρο μέσα από την ύπαρξή τους, είτε χωρικά, σαν ένα υποσύνολο ενός ευρύτερου χώρου, είτε ποιοτικά επειδή την συγκεκριμένη στιγμή ντύνεται με ένα νέο προσώπιο. Όπως τα μπουλούκια και οι περιπλανώμενοι θίασοι, η «σκηνή» ταξιδεύει μαζί τους και ορίζεται εκ νέου σε κάθε σταθμό, προσαρμοσμένη στις εκάστοτε συνθήκες. Η σκηνή δεν προϋπάρχει του θεάματος, γίνεται επειδή υπάρχει το θέαμα.

1. Το φως ως δημόσιος χώρος:

Το Φωτιστικό σου... Αλλιώς, Θεσσαλονίκη, 2010

Η εγκατάσταση "Το φωτιστικό σου... αλλιώς" πραγματοποιήθηκε τον Ιούνιο του 2009, στα πλαίσια της διοργάνωσης "Θεσσαλονίκη... αλλιώς", μια πρωτοβουλία του περιοδικού Παράλλαξη, για τον εορτασμό των γενεθλίων του.

Για το συγκεκριμένο γεγονός οι Beforelight αποφάσισαν να εστιάσουν σε έναν, κατά τα άλλα παραμελημένο δρόμο του κέντρου, την οδό Εμπράρ. Ο Ερνέστ Εμπράρ ήταν ο γάλλος πολεοδόμος που ηγήθηκε της ομάδας που ανασχεδίασε το κέντρο της Θεσσαλονίκης, μετά τη μεγάλη πυρκαγιά του 1917 και τις καταστροφικές συνέπειές της. Το σχέδιο αυτό έβαλε ένα τέλος στον οθωμανικό χαρακτήρα της πόλης και ανέδειξε τα βυζαντινά της χαρακτηριστικά, συνδυάζοντας τα με τις ευρωπαϊκές αρχές αστικού σχεδιασμού των αρχών του 20^{ου} αιώνα. Η ομάδα θέλοντας να θυμίσει το ρόλο και τη σημασία του εμπνευστή του νέου κέντρου της πόλης, αφού η μόνη μνεία σε αυτόν είναι ένας παρηκμασμένος, στενός δρόμος, αποφάσισε να επέμβει ώστε να αποκαταστήσει στη συλλογική μνήμη της πόλης, τόσο τον αρχιτέκτονα της, όσο και έναν ιστορικό, εμπορικό δρόμο.

Η ομάδα χρησιμοποίησε ανακοινώσεις στον τοπικό τύπο και τα social media για να καλέσει τους κατοίκους της Θεσσαλονίκης να μαζέψουν τα παλιά φωτιστικά τους. Ιδιαίτερη έμφαση δόθηκε στη συμμετοχή των κατοίκων και χρηστών του δρόμου, κυρίως μικροέμποροι και μικροβιοτέχνες, οι οποίοι ήταν και αυτοί που κινητοποιήθηκαν άμεσα. Τα φωτιστικά αυτά επιδιορθώθηκαν και τοποθετήθηκαν από την ομάδα μεταξύ των δίδυμων κτιρίων της οδού Εμπράρ, ανασχεδιάζοντας το φωτισμό του δρόμου που φιλοξένησε το τελικό πάρτι των τριήμερων εκδηλώσεων. Έτσι οι χρήστες του δρόμου είχαν την ευκαιρία να συμμετέχουν εν μέρει και στη δημιουργία της εγκατάστασης, αλλά και στο αποτέλεσμα αυτής, σε ένα μεγάλο υπαίθριο πάρτυ, κατά τη διάρκεια του οποίου, ο κόσμος έψαχνε και αναγνώριζε τα προσωπικά αντικείμενα που είχε παραχωρήσει.

Κεντρική ιδέα της επέμβασης ήταν η δημιουργία ενός τοπίου οικείου. Τα φωτιστικά, από το καθιστικό των Θεσσαλονικέων «βγήκαν» στο δρόμο, δημιουργώντας έτσι, ένα υπαίθριο

καθιστικό. Το γεγονός της προσωρινής ύπαρξης μιας φωτεινής οροφής πάνω από την οδό, παραπέμπει στην ιστορία του δρόμου, που σύμφωνα με κάποιες πηγές ήταν στεγασμένη αγορά. Οι αναλογίες του δρόμου, στενόμακρος και με αντιδιαμετρικά παράθυρα, βοήθησαν στην ανάδειξη της εγκατάστασης, εντείνοντας την αίσθηση πως τα φωτιστικά βγήκαν μέσα από τα σπίτια. Η οικεία αίσθηση του προσωπικού χώρου, εκφρασμένο από ένα αντικείμενο όπως το πορτατίφ, βιώνεται σε ένα δημόσιο, αστικό δρόμο και η γιορτή ξεκινάει. Είτε πρόκειται για δημοσιοποίηση του ιδιωτικού χώρου είτε για ιδιωτικοποίηση του δημόσιου χώρου, οι διαχωρισμοί χάνουν την αξία τους για ένα πεπερασμένο χρονικό διάστημα. Όπως κατά την περίοδο του καρναβαλιού, ο συμμετέχων παίρνει μια άλλη μορφή, γίνεται κάποιος άλλος, έτσι και οι εγκαταστάσεις των Beforelight μεταμορφώνουν και αναδεικνύουν προσωρινά αστικούς χώρους σε κάτι άλλο. Επιτρέπουν στους κατοίκους μιας πόλης να δουν με άλλη ματιά χώρους που ήταν πάντα εκεί, χρησιμοποιώντας σαν βασικό εργαλείο για την επίτευξη αυτής της χωρικής μεταμόρφωσης το φως.

Συνέχεια του έργου «Το φωτιστικό σου αλλιώς» αποτελεί η δράση Συν-οικία, ένα συμμετοχικό έργο μεταμόρφωσης, με αντίστοιχο τρόπο, ενός «απόμακρου» αστικού χώρου στο κέντρο της Αθήνας σε οικεία περιοχή. Από την Παρασκευή 9 Νοεμβρίου, οι κάτοικοι και οι δημιουργοί της πόλης συγκεντρώνουμε τα φωτιστικά μας - πορτατίφ, καπέλα, φωτιστικά οροφής, απλίκες, φαναράκια, παλιά ή καινούρια, κλασικά ή φευγάτα - για να φωτίσουμε έναν «απόμακρο» δρόμο στο κέντρο της Αθήνας. Η οδός Πιπτάκη, κάθετος στην οδό Ερμού και δίπλα στο μετρό Μοναστηράκι, θα φιλοξενεί την συμμετοχική φωτιστική εγκατάσταση για τον επόμενο χρόνο, σε συνδυασμό με μία σειρά από εικαστικές παρεμβάσεις που μας «μεταφέρουν» σε οικείους και προσωπικούς μας χώρους. Οι εργασίες της «Συν-οικίας» θα ολοκληρωθούν στις 30 Νοεμβρίου με ένα πολύχρωμο Street Party για τους δημιουργούς και τους κατοίκους της!

Όπως και στο “Φωτιστικό σου... αλλιώς”, η αίσθηση του οικείου διαμορφώνεται καθώς διευρύνουμε τα όρια των δραστηριοτήτων μας, των επιλογών μας και των αντιλήψεων μας. Μέσα από τις διεργασίες στη «Συν-οικία» της οδού Πιπτάκη διερευνούμε τη δυναμική της συμμετοχής των πολιτών, της συν-δημιουργίας επεμβάσεων και των συνεργιών πολιτών και φορέων - δημόσιων και ιδιωτικών. Μεθοδεύουμε την αναδημιουργία της κατάστασης και της εικόνας μιας «απόμακρης» περιοχής με την ανάδειξη της μοναδικής της ταυτότητας.

Usman Haque - Open Burble – Singapore Biennale, 2006

Στο project “Open Burble”, οι πολίτες συσπειρώθηκαν για να συνθέσουν, να συναρμολογήσουν και να ελέγξουν μια τεράστια, κυματιστή, λαμπυρίζουσα, ζωντανή Φούσκα, που κουνιόταν στον απογευματινό ουρανό ανάλογα με τη διάδραση του κοινού που βρισκόταν από κάτω. Αυτή η ογκώδης κατασκευή, τη φόρμα της οποίας σχεδίασε από την αρχή το κοινό, είχε τέτοιο μέγεθος, που μπορούσε να συναγωνιστεί οπτικά τους ουρανοξύστες που βρίσκονταν στον αστικό περίγυρό της. Η Φούσκα, πετώντας ψηλά σαν καπνός, κατασκευάστηκε από 140 μονάδες από μοντέλα φτιαγμένα από ίνες άνθρακα, με διάμετρο περίπου 2μ. Κάθε ενότητα στηρίζονταν από 7 πολύ μεγάλα μπαλόνια από ήλιο (σε ένα σύνολο περίπου 1000 ξεχωριστών κομματιών), τα οποία περιείχαν αισθητήρες, LED μικρά τηλεχειριστήρια, τα οποία έδιναν τη δυνατότητα στα μπαλόνια και τις μονάδες να συνεργαστούν και να δημιουργήσουν μοτίβα χρωμάτων που κυμάτιζαν προς τον ουρανό.

Οι συμμετέχοντες δεν ήταν μόνο αυτοί που συνέθεσαν τη Φούσκα, αλλά και αυτοί που τη χειρίζονταν. Κρατώντας την με ειδικά χερούλια, μπορούσαν να τοποθετήσουν τη Φούσκα, όπως αυτοί επιθυμούσαν. Μπορούσαν να την κυρτώσουν σε καμπύλη ή να τη φέρουν σε μια

ευθεία – η φόρμα της ήταν ένας συνδυασμός της επιθυμίας του κοινού και της επιρροής των ρευμάτων του αέρα που ποικίλλαν, ανάλογα με το ύψος κάθε σημείου της Φούσκας. Η Φούσκα κινιόταν, θρόιζε, αναδιπλωνόταν και δημιουργούσε ρεύματα, όπως ο αέρας κινεί τα ιστία ενός καραβιού. Ξαφνικά, όλη η κατασκευή γέμιζε με χρώμα, λάμποντας στον απογευματινό ουρανό.

Καθώς οι θεατές κουνούσαν και φουσκώναν τα χερούλια της Φούσκας, έβλεπαν τις κινήσεις τους να μεταφράζονται σε χρώματα σε ολόκληρη την εγκατάσταση. Βλέπαν τα δικά τους προσωπικά κομμάτια, ίσως αναγνωρίζοντας τις σχεδιαστικές τους επιλογές κάθε φορά. Η προσωπική τους συνεισφορά έγινε αναπόσπαστο κομμάτι αυτής της θεαματικής, εφήμερης εμπειρίας, την οποία αυτοί οι ίδιοι είχαν καταφέρει να παράγουν.

Από τη μια εγκατάσταση, από της άλλη μια ιδιότυπη performance, -γιατί ο σχεδιασμός και η συγκέντρωση του πλήθους ήταν τόσο μέρος του project όσο και η ίδια η αιώρηση της Φούσκας-, η Φούσκα έδωσε τη δυνατότητα στο κοινό να συμμετέχει σε μια αστική κλίμακα, στη δημιουργία μιας κατασκευής που κατέλαβε την πόλη τους, έστω και για μια μόνο νύχτα.

V_356, Βόλος, 2012

Το V_356 ήταν μια προσωρινή επέμβαση στην προβλήτα του λιμανιού του Βόλου, στα πλαίσια του 1ου Πανελληνίου Συνεδρίου Marketing & Branding Τόπου, τον Μάρτιο του 2012. Για 3 ημέρες η πόλη του Βόλου είδε τον λιμενοβραχίονα, που δεσπόζει στη βραδινή θέα της πόλης, μέσα από πολύχρωμα γυαλιά! Οι λειτουργικές λάμπες φθορισμού που ακολουθούν την πορεία του λιμενοβραχίονα ντύθηκαν με χρωματιστά φίλτρα, δημιουργώντας μια μεταβαλλόμενη χρωματική παλέτα. Η καθεστηκυία εικόνα του τόπου, όπως την βιώνει ο κάτοικος, εξατμίστηκε και το απογευματινό περπάτημα στο λιμενοβραχίονα του Βόλου απέκτησε διαφορετική διάσταση.

Η εγκατάσταση στήθηκε κατά τη διάρκεια της ημέρας, όταν η πολυσύχναστη προβλήτα κατακλύζεται από Βολιώτες όλων των ηλικιών, δίνοντας την ευκαιρία στην ομάδα να σφυγμομετρήσει τις αντιδράσεις τους απέναντι στην παρέμβαση, αλλά και να σχηματίσει μια εικόνα για τον τρόπο που οι κάτοικοι μιας πόλης αντιμετωπίζουν τις μικρές ή μεγάλες αλλαγές στον καθημερινό, χρηστικό τους χώρο.

Αξίζει να αναφέρουμε κάποιες από αυτές. Μια κυρία μας ρώτησε αν εργαζόμαστε στο λιμεναρχείο ενώ ένας κύριος επισήμανε πως κάποια σκουρόχρωμα φίλτρα σκοτεινιάζουν την προβλήτα και οι περαστικοί κινδυνεύουν να σκοντάψουν και να πέσουν στη θάλασσα. Περισσότερες ήταν οι θετικές αντιδράσεις, η ενθάρρυνση για παρόμοιες πρωτοβουλίες και η επισήμανση πως αν κι άλλοι, «νέοι όπως εμείς», έπαιρναν αντίστοιχες πρωτοβουλίες οι πόλεις θα ήταν πιο όμορφες. Ωστόσο, η φανερή έκφραση καχυποψίας για αυτήν την αλλαγή δημιουργεί προβληματισμό. Ο προσωρινός χαρακτήρας της επέμβασης την κάνει αποδεκτή και ασφαλή, ενώ μια μόνιμη χειρονομία θα γινόταν στόχος δυσπιστίας και δύσκολα θα γινόταν ανεκτή. Είναι η συνθήκη της γιορτής που επιτρέπει την άφεση στην απόλαυση μιας εφήμερης εγκατάστασης ενώ η καθημερινότητα επιβάλλει τις δικές της ανάγκες ασφάλειας και περιορισμούς.

Το ίδιο φαίνεται να συνέβη και το 2006 στο Παρίσι, όταν με μια προσωρινή φωτιστική επέμβαση, ο Πύργος του Eiffel άλλαζε χρώμα για 5 λεπτά κάθε ώρα. Όταν ρωτήθηκαν οι κάτοικοι της πόλης για την γνώμη τους, είπαν πως τους αρέσει επειδή πρόκειται για κάτι προσωρινό, ενώ αν επρόκειτο για μόνιμη επέμβαση θα αντιδρούσαν έντονα στην μετατροπή

του τοπόσημού του Παρισιού σε καρναβάλι.

Luzinterruptus, Pool on a background of Field of Barley , Madrid, 2012

Η συνοικία La Latina στη Μαδρίτη είχε μια γνωστή δημόσια πισίνα, στη Plaza de la Cebada και οι κάτοικοι πήγαιναν στο αθλητικό κέντρο για να εξασκηθούν στο κολύμπι, ακόμα και το χειμώνα. Το 2008 η πισίνα κατεδαφίστηκε, με την υπόσχεση των εκπροσώπων του Δημαρχείου, ότι θα αντικατασταθεί σε δυο χρόνια, από μια πιο σύγχρονη, με δυνατότητα να εξυπηρετεί περισσότερους κατοίκους. Μέχρι και τον Μάιο του 2012 τίποτα δεν είχε γίνει και οι τελευταίες εξελίξεις έδειχναν μια ακόμη λιγότερο αισιόδοξη εικόνα. Σύμφωνα, με τις αναφορές στα μέσα μαζικής ενημέρωσης, τα σχέδια άλλαξαν και ένα χλιδατό εμπορικό κέντρο με γαστρονομικά και χαλαρωτικά θέλγητρα, τα οποία είναι σχεδόν σίγουρο, ότι κανένας κάτοικος της γειτονιάς θα διαθέτει αρκετά χρήματα για να τα απολαύσει, θα αντικαταστήσει το αθλητικό κέντρο της γειτονιάς. Εν τω μεταξύ, και καθώς η περιοχή περιμένει ένα ακόμη εμπορικό κέντρο, κάτοικοι και ομάδες μετέτρεψαν αυτό τον κενό χώρο σε ένα πανέμορφο χωράφι, γεμάτο δραστηριότητες, που έγινε σημείο αναφοράς για την γειτονιά. Οι κάτοικοι μπορούν να συμμετέχουν και να οργανώσουν αυτόβουλες προσπάθειες, στις οποίες όλοι μπορούν να συμμετάσχουν.

Υπό αυτό το πλαίσιο, η ομάδα Luzinterruptus οργάνωσε μια εφήμερη εγκατάσταση, με τη μορφή μιας πισίνας από φως, για να θυμίσει στους κατοίκους τι ήταν ο χώρος αυτός και τι θα έπρεπε να γίνει, όχι στο πολύ μακρινό μέλλον. Για ένα μήνα, η ομάδα συνέλλεγε διάφανα, ανακυκλώσιμα δοχεία, τα οποία οι κάτοικοι άφηναν σε κάδους, μέσα στο χώρο.

Συνολικά, συνέλεξαν παραπάνω από 2.000 πλαστικά δοχεία, τα οποία καθαρίστηκαν και αποκαταστάθηκαν, με τη βοήθεια μικρών βοηθών, φίλων και επισκεπτών, τα οποία τοποθετήθηκαν σε μια χαώδη δομή, γέμισαν με επιχρωματισμένο μπλε νερό και φώτα, με αποτέλεσμα να δημιουργηθεί μια φωτεινή πισίνα διαστάσεων 4x6 μέτρα.

Η εγκατάσταση ονομάστηκε Pool on a background of Field of Barley και έλαμπε μέχρι τις πρώτες πρωινές ώρες. Μια εφήμερη πισίνα, με τη βοήθεια μικρών και μεγάλων εθελοντών.

Barflight, Rotterdam, 2010

Το Barflight, είναι μια εφήμερη επέμβαση των Beforelight, σε ένα εγκαταλελειμμένο μπαρ του Rotterdam. Η εγκατάσταση στήθηκε στα πλαίσια της έκθεσης Kijk de Maagd in de ogen (Κοίτα την Παρθένα στα μάτια), για την Νύχτα Μουσείων της πόλης. Μια ομάδα από φαντάσματα παλιών θαμνώνων, μοιάζει να ξανασυναντιέται στο παλιό τους στέκι.

Ο χώρος του μπαρ, άδειος και σκοτεινός από καιρό, ξαναπαίγει για μια βραδιά στον χάρτη της πόλης. Τα παράθυρα λειτουργούν σαν ένα είδος σκηνής που αποκαλύπτει στους θεατές το τι συμβαίνει στο εσωτερικό, αλλά εξασφαλίζει και την απαραίτητα απόσταση, ώστε η παρέα να μην διαταραχτεί από παρείσακτους.

Pendulum, Χανιά, 2010

Μια σειρά από εκκρεμή-γλόμπους περιβάλλει το τείχος της πλατείας Σπλάντζια των Χανίων. Μέσω της παλινδρομικής κίνησης των φωτιστικών πηγών, οι σκιές διαγράφονται σε ημικυκλική πορεία, προσφέροντας μια διαφορετική οπτική του ιστορικού τείχους. Το Pendulum στήθηκε στα Χανιά το 2009, στα πλαίσια του πρώτου αρχιτεκτονικού συνεδρίου P-Public.

Το τείχος από αστικό μνημείο και στοιχείο του περιβάλλοντος, απέκτησε κίνηση και μεταβλητότητα, μετατράπηκε σε έργο τέχνης. Το παιχνίδι με τους φωτεινούς μηχανισμούς

ζωντάνεψε ένα κομμάτι της Ιστορίας του τόπου και προσκάλεσε ξανά τους κατοίκους της πόλης να επισκεφτούν και να περάσουν χρόνο στην εν λόγω πλατεία. Ένα μνημείο του παρελθόντος ξαναζωντανεύει και συνομιλεί με τους κατοίκους του παρόντος της πόλης.

2. Ο δημόσιος χώρος ως φως:

Ισπανοί Ανθρακωρύχοι – La Marcha Minera, Μαδρίτη, 2011

Ίσως το καλύτερο παράδειγμα για να εξηγήσουμε πως το φως μπορεί να δημιουργήσει ένα δημόσιο χώρο είναι η πρόσφατη πορεία των ισπανών ανθρακωρύχων. Τον Ιούλιο του 2011 οι ισπανοί ανθρακωρύχοι προχωρούν σε απεργία ενάντια στις περικοπές της κυβέρνησης στις επιδοτήσεις του κλάδου τους, αφήνοντας άνεργους 8.000 μεταλλορύχους και 30.000 άλλους εργαζόμενους του κλάδου. Η 400 χιλιομέτρων πορεία διαμαρτυρίας προς την Μαδρίτη, πέρα από τα άλλα νοήματα που έχει, αποτελεί επίσης ένα αυθόρμητο φωτιστικό δρώμενο, αφού οι εργάτες αποφάσισαν να διαμαρτυρηθούν φορώντας τα κράνη εργασίας με τα φώτα τους αναμένα. Το εφήμερο αυτό φωτιστικό δρώμενο, έδωσε υπόσταση στον χώρο από τον οποίο πέρασαν κατά την διάρκεια της πορείας τους και την είσοδό τους στην πόλη. Μια ολόκληρη περιοχή της Ισπανίας, δημιουργείται μέσα από αυτήν την κίνηση, που έγινε η προσωρινή και συνεχώς μετακινούμενη σκηνή ενός συναρπαστικού φωτιστικού έργου.

Frédéric Eyl, Parasite, Berlin, 2005

Το "Parasite Project", που έλαβε χώρα στο μετρό, είναι μια σχετικά παλιά ιδέα του Frédéric Eyl, την οποία εφήυρε στο Πανεπιστήμιο Τεχνών, στο Βερολίνο, το 2005. Το ολοκληρωμένο πακέτο του Parasite αποτελείται από μια βαλίτσα, έναν Mini Mac υπολογιστή, ένα προτζέκτορα, αναρροφητήρες, έναν καθρέφτη, μια τροφοδοσία κι ένα μετασχηματιστή τάσης. Όπως εξηγεί ο ίδιος ο καλλιτέχνης: «*Το Parasite είναι ένα ανεξάρτητο σύστημα προβολής, το οποίο μπορεί να προσαρμοστεί στον υπόγειο σιδηρόδρομο και σε άλλα τρένα με αναρροφητήρες. Το Parasite προβάλλει ταινίες μέσα σε τούνελ. Αυτά τα τούνελ κλείνουν μέσα τους κάτι το μυστικό -οι περισσότεροι άνθρωποι δεν έχουν δοκιμάσει καν να μπουν σε κάποιο από αυτά. Ανακατεύοντας έτσι, τη ρουτίνα του καθημερινού ταξιδιού με το τρένο, τις συνήθειες και την αντίληψη των προβολών παράλληλων κόσμων-χρησιμοποιώντας ένα παράσιτο-σου επιτρέπει μια κρυφή ματιά σε ένα διαφορετικό κόσμο, γεμάτο με σουρεαλιστικές εικόνες.*» Η παρέμβαση αυτή, μετατρέπει τον νεκρό χώρο που μεσολαβεί ανάμεσα σε δύο σταθμούς, τον μη-χώρο του τούνελ, σε ένα δημόσιο χώρο που ορίζεται θετικά, μέσα από τις φωτεινές προβολές. Στην ουσία με το Parasite, ο Eyl παρουσιάζει τα τούνελ σαν χώρους, εν δυνάμει ενεργούς.

Yvette Mattern, Global Rainbow, New York, 2012

Το Global Rainbow είναι μια εγκατάσταση της Yvette Mattern, που ξεκίνησε από την Νέα Υόρκη τον Φεβρουάριο του 2012 για να μεταφερθεί σε πολλές πόλεις. Το έργο αποτελείται από την εκπομπή παράλληλων ακτίνων φωτός στις χρωματικές συχνότητες των επτά χρωμάτων του ουράνιου τόξου. (κόκκινο, πορτοκαλί, κίτρινο, πράσινο, γαλάζιο, μπλε και μωβ) Η εκπομπή λαμβάνει χώρα σε αστικά περιβάλλοντα με μεγάλη πληθυσμιακή πυκνότητα και έχει σαν σκοπό, σύμφωνα με την καλλιτέχνη, να συμβολίσει την κοινωνική και γεωγραφική ποικιλομορφία της κάθε πόλης και να μεταδώσει ελπίδα. Η εγκατάσταση ξεκινά από την οροφή ενός ψηλού κτιρίου, πάνω στο οποίο στήνεται μια σκαλωσιά που στηρίζει τους επτά

διαφορετικούς προβολείς. Το ψηλό σημείο, εξασφαλίζει πως δεν θα μεσολαβήσουν εμπόδια στην προβολή και οι επτά ακτίνες θα μπορέσουν να συνεχίσουν την πορεία τους. Το Global Rainbow αποδεικνύει πως ο φωτισμός δεν χρειάζεται να έχει πάντα λειτουργικό σκοπό και το φως μπορεί να χρησιμοποιηθεί σαν υλικό που δίνει ζωή, στην προκειμένη περίπτωση, στους αστικούς χώρους. Μια από τις ψυχολογικές επιπτώσεις που παράγει το Global Rainbow, προκύπτει από το γεγονός ότι το ανθρώπινο μάτι είναι πιο ευαίσθητο στα χρώματα της Ίριδας, κάτι που μας δίνει την αίσθηση άνεσης και ανακούφισης, αίσθημα που κάθε κάτοικος της πόλης επιθυμεί περιστασιακά. Μια δεύτερη ψυχολογική συνέπεια, προκύπτει από το γεγονός ότι οι πολύ μακριές ακτίνες, δίνουν στον κάτοικο μια αίσθηση για το μέγεθος της πόλης. Δεν υπάρχει κανένας άλλος τρόπος με τον οποίο να μπορούμε να μετρήσουμε τον χώρο μιας πόλης. Οι φωτεινές ακτίνες γίνονται ένα οπτικό εργαλείο που μας βοηθά να αντιληφθούμε τον χώρο της πόλης.

YOUrban, Immaterials: Light painting WiFi, 2011

Immaterials: light painting WiFi είναι ένα έργο των Timo Arnall, Jørn Knutsen και Einar Sneve Martinussen, που ερευνά και δίνει υπόσταση στα δίκτυα ασύρματου ίντερνετ, στα πλαίσια μιας ευρύτερης έρευνάς τους για άυλα φαινόμενα που επεμβαίνουν στον σχεδιασμό και την εμπειρία των αστικών χώρων. Οι πόλεις διατρέχονται από ασύρματα δίκτυα, που δημιουργούν ένα αόρατο τοπίο αδιαχώριστο από την καθημερινότητά μας.

Προκειμένου να μελετήσουν τις υλικές και χωρικές ποιότητες αυτών των δικτύων, οι YOUrban κατασκεύασαν μία φωτεινή ράβδο, ύψους 4 μέτρων, που εικονίζει την πυκνότητα σήματος σαν μια φωτεινή μπάρα. Περιπατώντας στην πόλη, η ράβδος δείχνει τις αλλαγές στην παρουσία WiFi. Χρησιμοποιώντας φωτογραφίες με παρατεταμένη έκθεση, που αποτυπώνουν την κίνηση της ράβδου, δείχνοντας παράλληλα τις αλλαγές στα δίκτυα.

Η ράβδος, έχει σαφείς αναφορές στα εργαλεία των τοπογράφων, αφού παίζει και ένα παρόμοιο ρόλο: αποτυπώνει την τοπογραφία ενός αόρατου τοπίου. Η κλίμακα της ράβδου της επιτρέπει να λειτουργεί σε αρχιτεκτονική κλίμακα, σε σύγκριση με το περιβάλλον της και το γεγονός ότι αναβοσβήνει, δημιουργεί μια ημιδιαφανή υφή που παρουσιάζει την εικόνα χωρίς να κρύβει τον περίγυρό της. Οι φωτογραφίες αποκαλύπτουν τις διαφορετικές ποιότητες των ασύρματων δικτύων, όπως για παράδειγμα στις περιοχές κατοικίας υπάρχουν περισσότερα αλλά μικρότερης εμβέλειας δίκτυα από ότι γύρω από δημόσια κτίρια. Τα δίκτυα αυτά μπορούν να φέρουν νέες χρήσεις στους δημόσιους χώρους. Ένα τυπικό παραδειγμά που αναφέρει η ομάδα στην σελίδα τους, είναι το πως ένα δίκτυο του πανεπιστημίου διαχέεται στο γειτονικό πάρκο, επιτρέποντας στους φοιτητές να χρησιμοποιούν τον χώρο αυτό σαν προέκταση της σχολής τους.

Όποιος νύχτα περπατεί, Θεσσαλονίκη, 2009

Για μια μόνο βραδιά, τα φώτα έσβησαν και τα βήματα των πεζών αποκαλύφθηκαν σαν ίχνη στο πεζοδρόμιο. Οι Beforelight δημιούργησαν το happening «Όποιος νύχτα περπατεί» στα πλαίσια της γιορτής της πόλης, «5 περίπατοι» του σωματείου Φίλοι των Δημητρίων, το Σεπτέμβριο του 2009.

Η Βαλαωρίτου είναι ένας δρόμος, που μετά από σταδιακή ερήμωση βρέθηκε, τα τελευταία χρόνια, στο επίκεντρο της νυχτερινής ζωής της Θεσσαλονίκης. Ο στενός αυτός δρόμος, που λίγα χρόνια πριν δεν είχε καθόλου κίνηση, παρά μόνο την πρωινή ζώνη με τις εμπορικές δραστηριότητες, καταλαμβάνεται καθημερινά από νέους και διασχίζεται από εκατοντάδες

ανθρώπους. Με τη φωτιστική εγκατάσταση, “Όποιος νύχτα περπατεί” οι Beforelight θέλησαν να αναδείξουν αυτήν την αλλαγή στη ζωή του δρόμου, επιλέγοντας να αποκαλύψουν τα ίχνη που αφήνει πίσω τους το βάδισμα. Χρησιμοποιώντας ένα είδος ειδικής μπογιάς, φωτοευαίσθητης σε συγκεκριμένες συχνότητες φωτός (UV colours) δημιούργησαν επιφάνειες στις ήδη υπάρχουσες λακκούβες του δρόμου, αόρατες στο φως του ήλιου, προσμένοντας τους περαστικούς που θα πατήσουν μέσα τους, αφήνοντας μετά πίσω τους τα ίχνη των βημάτων τους. Το βράδυ σε συνδυασμό με τη βοήθεια της ενίσχυσης του φωτισμού του δρόμου με black light λάμπες, αποκάλυψαν την κίνηση μιας ημέρας στην οδό Βαλαωρίτου. Ο εφήμερος χαρακτήρας της βιωματικής αυτής εμπειρίας είναι που της προσδίδει περισσότερη δυναμική και ένταση. Στη φωτιστική εγκατάσταση που περιγράψαμε παραπάνω, οι αθώοι διαβάτες της οδού Βαλαωρίτου γίνονται τα νυχτερινά φαντάσματά της, αφήνοντας τα αποτυπώματά τους ορατά για λίγες ώρες.

Η ομάδα εικαστικού φωτισμού Beforelight επιθυμεί να συνεχίσει να παρεμβαίνει με βασικό εκφραστικό μέσο το φως στους δημόσιους αστικούς χώρους, αναστατώνοντας τη νόρμα της καθημερινότητάς τους.

Και όπως το θέατρο, η κατεξοχήν τέχνη του εφήμερου, δεν είναι απλά ένα θέαμα που παρατηρείται από τους θεατές, αλλά αποζητά την συμμετοχή τους, έτσι και μια πετυχημένη αστική παρέμβαση κλείνει μέσα της τη συλλογικότητα της συμμετοχής και της εμπειρίας των κατοίκων της πόλης που τη φιλοξενεί.

Οι φωτιστικές εγκαταστάσεις που παρουσιάστηκαν αποτελούν μια έμπρακτη προσπάθεια επιστροφής σε ένα δημόσιο χώρο που προσομοιάζει το θέατρο του 18^{ου} αιώνα, όταν ο χώρος μέσα στον οποίο παιζόταν η παράσταση ήταν ενιαίος και οι αντιδράσεις του θεατρικού κοινού βασίζονται στην αίσθηση πως δεν υπάρχει διαχωρισμός μεταξύ όσων συμβαίνουν στην πραγματικότητα και στο έργο. Οι θεατές οφείλουν να είναι αυθεντικά και αυθόρμητα μέρος μιας ενιαίας παράστασης που δεν διαχωρίζεται από την εμπειρία της πραγματικής ζωής. Να είναι ηθοποιοί και θεατές ταυτόχρονα.

Πηγές

Richard Sennett, Η τυραννία της οικειότητας, Νεφέλη, 1999

<http://www.beforelight.gr>

<http://www.sansfacon.co.uk>

www.haque.co.uk/

www.luzinterruptus.com/

www.fredericeyl.de

<http://yvettemattern.com/>

yourban.no



 BEFORE LIGHT

Η φωτεινή πλευρά των
δημόσιων χώρων

ιστορίες σκηνοθεσίας

Ποιοι είμαστε:

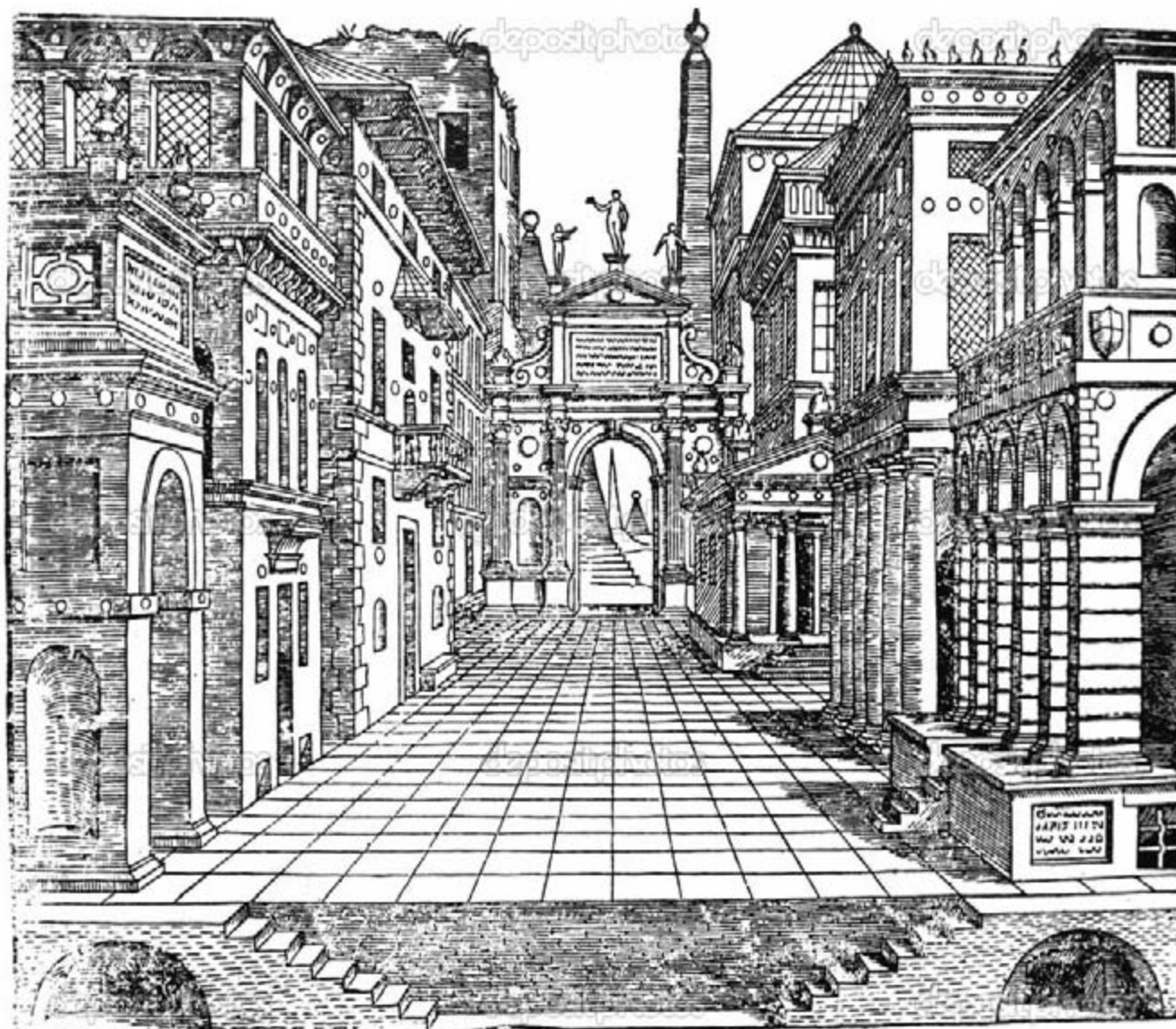
Ελίζα Αλεξανδροπούλου, Δήμητρα Αλουτζανίδου, Χριστίνα Αμπατζίδου, Κωνσταντίνα Ευαγγέλου, Κέλλυ Εφραιμίδου, Δημήτρης Θεοχαρούδης, Μαρία Λαζαρίδου, Βασίλης Ντόβρος, Ειρήνη Στείρου



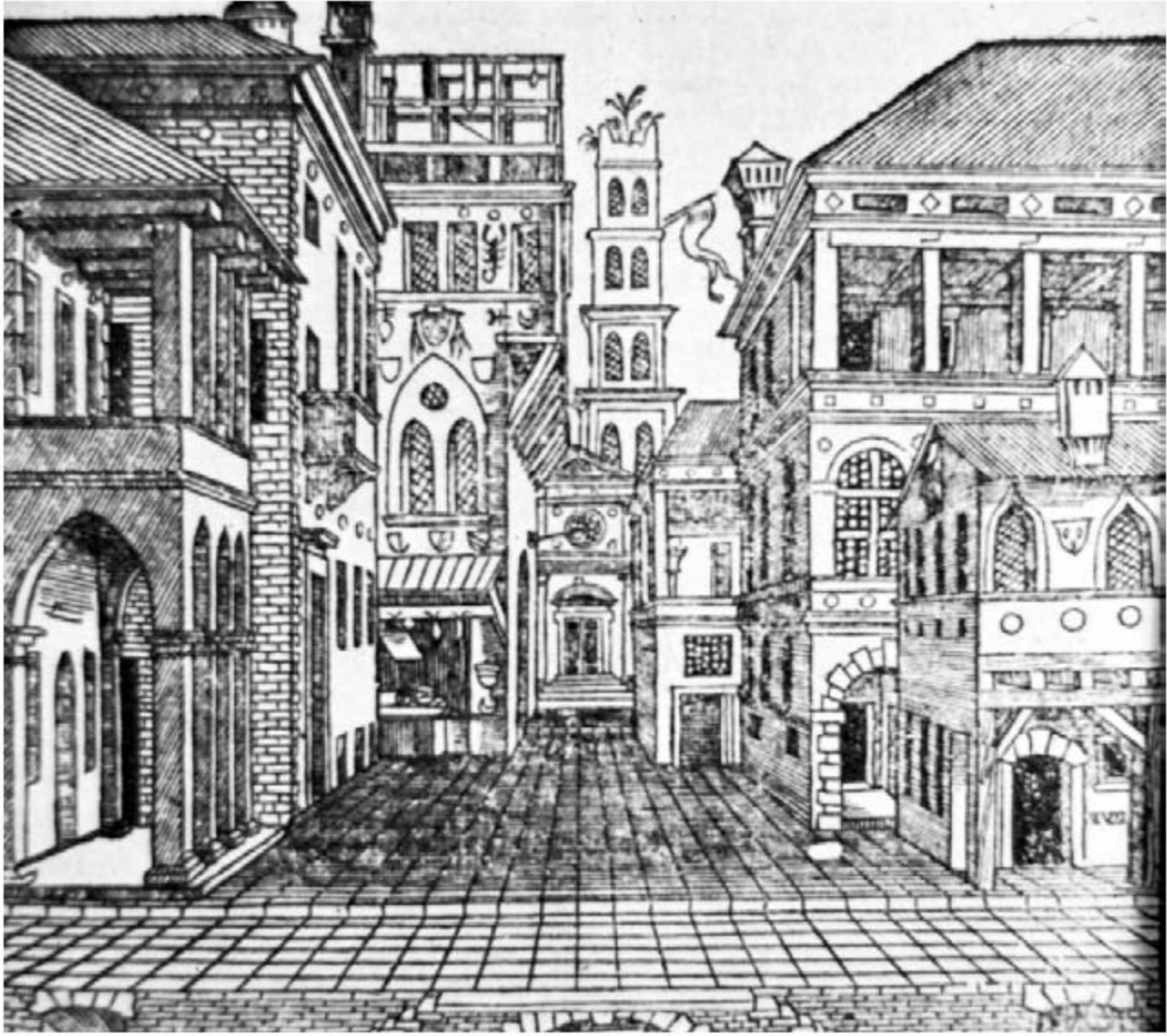
Η ομάδα Beforelight σχηματίστηκε το 2007 για να πειραματιστεί με το φως.

Τα μέλη της έχουν καταπιαστεί με τον αρχιτεκτονικό και το θεατρικό φωτισμό, ενώ η ομάδα, αναζητώντας νέους τρόπους για να αποδώσει τη δυναμική εμπειρία του φωτός, έχει ως κύρια δραστηριότητα τις εικαστικές εγκαταστάσεις και τα αστικά δρώμενα.

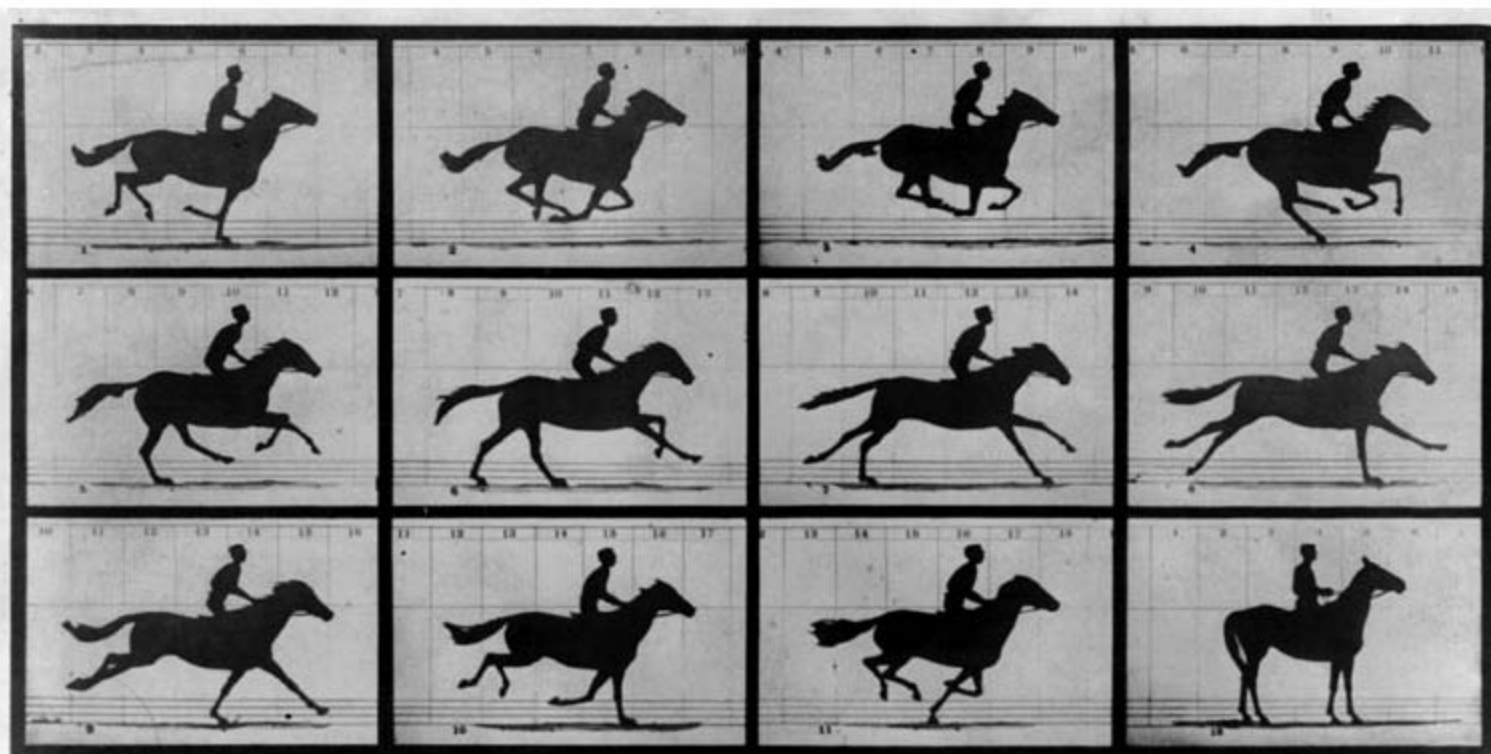
Με τις επεμβάσεις τους σε δημόσιους χώρους, στη Θεσσαλονίκη, τα Χανιά και τον Βόλο επιδιώκουν να αναδείξουν στοιχεία που έχουν μείνει κρυμμένα ή έχουν λησμονηθεί από τους κατοίκους.



Sebastiano Serlio - σκηνικό τραγωδίας



Sebastiano Serlio - σκηνικό κωμωδίας



Copyright, 1878, by MUYBRIDGE.

MORSE'S Gallery, 417 Montgomery St., San Francisco.

THE HORSE IN MOTION.

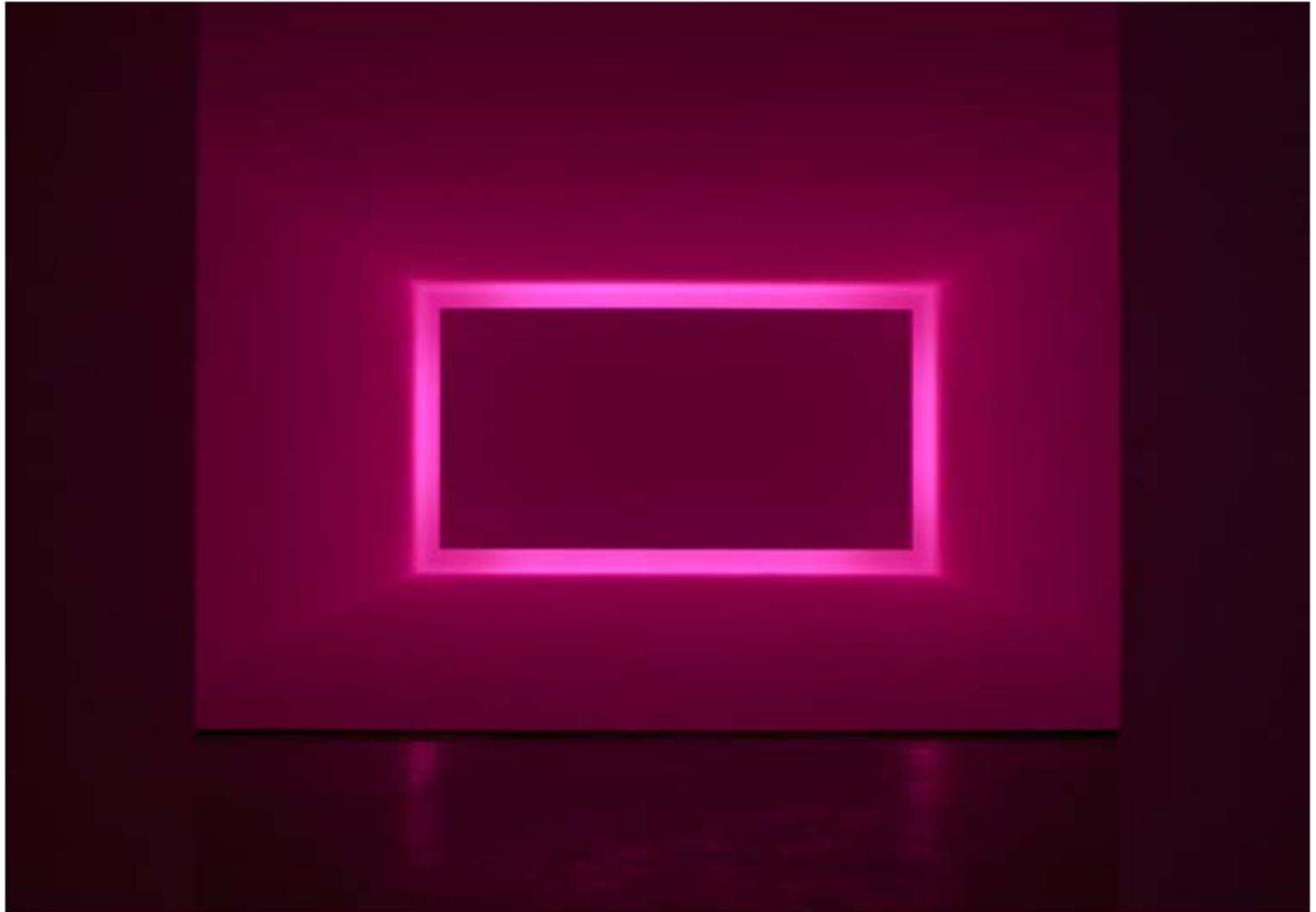
Illustrated by
MUYBRIDGE.

AUTOMATIC ELECTRO-PHOTOGRAPH.

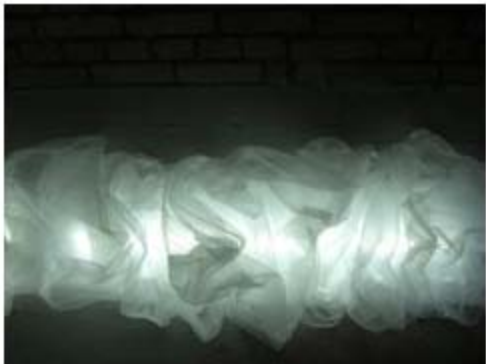
"SALLIE GARDNER," owned by LELAND STANFORD; running at a 1.40 gait over the Palo Alto track, 19th June, 1878.

The negatives of these photographs were made at intervals of twenty-seven inches of distance, and during the twenty-fifth part of a second of time; they illustrate consecutive positions assumed in each twenty-seven inches of progress during a single stride of the mare. The vertical lines were twenty-seven inches apart; the horizontal lines represent elevations of four inches each. The exposure of each negative was less than the two-thousandth part of a second.

Eadweard Muybridge - Άλογο σε κίνηση - 1878



James Turrell-Shallow Space construction - 1968



Επιλογή έργων των Beforelight 2007 - 2012



2306.—Lamplighter.

Οι πρώτες λάμπες γκαζιού δεν είχαν αυτόματο σύστημα για να ανάβουν. Λονδίνο, 1800's.



Ο Martin Caulfield, βρετανός μηχανικός, φροντίζει τις τελευταίες 1600 λάμπες γκαζιού που έχουν απομείνει στο Λονδίνο.

Sans Façon

Limelight: Saturday night

Φωτιστική εγκατάσταση σε δημόσιο χώρο
διάφορες τοποθεσίες, 2010



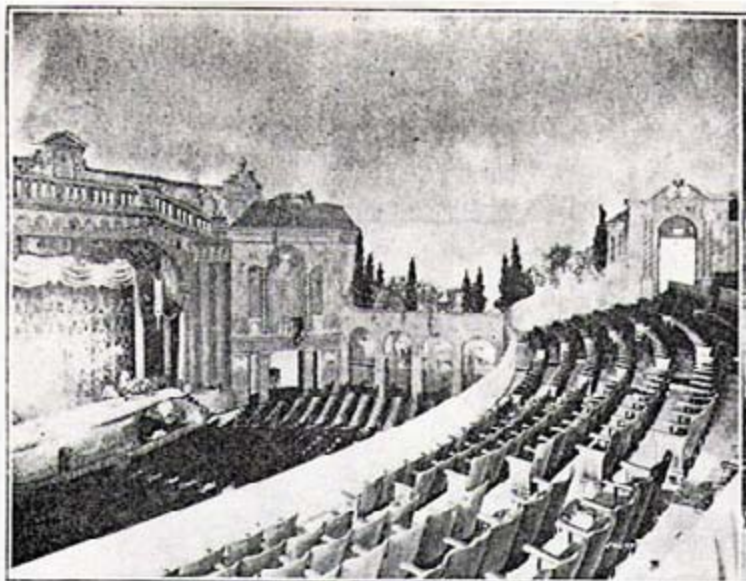
Sans Façon, Limelight: Saturday night, 2010



Sans Façon, Limelight: Saturday night, 2010



Sans Façon, Limelight: Saturday night, 2010



Θέατρο με σκηνή ιταλικού τύπου και αυτοσχέδια σκηνή μπουλουκιού.

Beforelight

Το φωτιστικό σου... αλλιώς

Φωτιστική εγκατάσταση σε δημόσιο χώρο

06/06/2010

Περιοδικό Παράλλαξη, στα πλαίσια της διοργάνωσης «Η Θεσσαλονίκη... αλλιώς»

Οδός Ερνέστου Εμπράρ, Άνω Λαδάδικα, Θεσσαλονίκη

5-6.06.2010

ένα αστικό πείραμα
για μια διαφορετική πόλη

είκοσι χρόνια parallaxi
www.parallaxi.gr

η θεσ σαλονίκη αλλιώς



Αφίσα της διοργάνωσης "Η Θεσσαλονίκη αλλιώς"



Η μικρή οδός Εμπράρ στον χάρτη της πόλης.

15-16.05.2010

12:00 - 18:00

φέρτε μας στη συμβολή των οδών Εμφύλιου και Ολυμπίου διαμεντή 30, στα Άνω Λαδάδικα, παρτωτά, καρέλα, φωτοσκόπιο, φακός και τσάντα, φακός και ό,τι άλλο έχετε μαζί σας.

06.06.2010

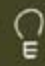
ελάτε στη γιορτή που θα πραγματοποιηθεί στην οδό Εργάτου Εμφύλιου για να δείτε τα φωτοσκόπια και τη θεατρονίκη... αλλιώς!

**η θεα
σαλονίκη
αλλιώς**

είκοσι χρόνια parallaxi
www.parallaximag.gr

**το φωτι
στικό σου
αλλιώς**



 beforelight

λλ

λ

λ

λλ

λλ

λλ



Χώρος συγκέντρωσης των φωτιστικών σε χώρο πάνω στην οδό Εμπράρ.



Η εγκατάσταση "Το φωτιστικό σου... αλλιώς" στην διάρκεια της ημέρας.



Η εγκατάσταση "Το φωτιστικό σου... αλλιώς" στην διάρκεια της βραδυνης γιορτης.



Η εγκατάσταση "Το φωτιστικό σου... αλλιώς" στην διάρκεια της βραδυνης γιορτης.

Η «Συν-οικία» δημιουργείται στο κέντρο της Αθήνας και αποτελεί ένα συμμετοχικό έργο μεταμόρφωσης ενός παραμελημένου αστικού χώρου σε οικεία περιοχή.

Από την επόμενη Παρασκευή 12 Οκτωβρίου, οι κάτοικοι της πόλης προσφέρουν τα δικά τους φωτιστικά- πορταφό, καπέλα, φωτιστικά αραφής, απλικές, φαναράκια, παλιό ή καινούρια, κλασικά ή φευγάτα - για να φωτίσουμε με άποψη έναν «απόμακρο» δρόμο στο κέντρο της Αθήνας. Η οδός Πιττάκη, κάθετος στην οδό Ερμού και δίπλα στο μετρό Μοναστηράκι, θα φιλοξενεί την συμμετοχική φωτιστική εγκατάσταση για τον επόμενο χρόνο, σε συνδυασμό με μία σειρά από ακουστικές παρεμβάσεις που μας «μεταφέρουν» σε οικείους και προσωπικούς μας χώρους. Οι εργασίες της «Συν-οικίας» θα ολοκληρωθούν στις 2 Νοεμβρίου με ένα πολύχρωμο Street Party για τους δημιουργούς και τους κατοίκους της!

Φέρε το φωτιστικό σου

Παρασκευή- Σάββατο- Κυριακή 12-13-14 και 19-20-21 Οκτωβρίου, 10πμ -10μμ, στο εργαστήριο της Συν-οικίας, οδός Πιττάκη 15 (κάθετος Ερμού, Μετρό/ηλεκτρικός Μοναστηράκι)

Street Party

Παρασκευή 2 Νοεμβρίου στις 9μμ, η εγκατάσταση της συνοικίας ενεργοποιείται με ένα street party εγκαινίων στην οδό Πιττάκη.

Πιστεύουμε σε
ένα καλύτερο
αύριο

Κάνουμε την πόλη πιο οικεία

IMAGINETHECITY BEFORELIGHT LIFO GoodNews ENLIGHT 377 ΕΡΜΟΥΣ ΑΡΧΑΙΟΛΟΓΙΚΟ ΜΟΥΣΕΙΟ

Η αφίσα της δράσης Συν-οικία, που καλεί τους κατοίκους της Αθήνας, να φέρουν τα φωτιστικά τους.



Από το γύρισμα του προωθητικού βίντεο.

Usman Haque

Open Burble

Φωτιστική εγκατάσταση σε δημόσιο χώρο
Σιγκαπούρη, 2006



Usman Haque, Open Bubble, Σιγκαπούρη, 2006



Οι συμμετέχοντες με το σχέδιο της κατασκευής.



Usman Haque, Open Burple, Σιγκαπούρη, 2006

Beforelight

V_356

Φωτιστική εγκατάσταση σε δημόσιο χώρο

30/03 - 01/04 2012

στα πλαίσια του 1ου Πανελληνίου Συνεδρίου Branding & Marketing Τόπου
Λιμενοβραχίονας Βόλου

ΕΚΔΗΛΩΣΕΙΣ ΑΣΤΙΚΟΥ ΠΟΛΙΤΙΣΜΟΥ 22|03 - 06|04 ΒΟΛΟΣ

1. ΑΠΟΡΡΕΥΣΗ-ΚΑΤΟΡΡΕΥΣΗ

22/03-04/04 | Διεύθυνση
Επίσης φωτογραφία

2. "ΦΑΝΤΑΣΟΥ ΤΗΝ ΠΟΛΗ ΒΟΛΟΣ 2012"

24/03-01/04 | Μέγιστο κερδός
Έξοδα οργανωτικού και πολιτιστικού

3. SEA-CITY COLORS. CARPE DIEM

28/03-01/04 | Φωτογραφία, 600€ Πρωτόκολλο
Διεύθυνση φωτογραφίας

4. V_356

28/03-01/04 | Παράλληλο Βόλος - Αρμενοβουλώνος
Φωτογραφία εγκατάσταση

5. "ΜΙΑ ΠΟΛΗ 7000 cm²"

22/03-01/04 | Εβδομαδιαίο πάρκο Απύλλων
Επίσης γραμμοσύνθεση

6. ΣΤΑΘΜΟΣ ΕΠΗΜΕΡΩΣΗΣ ΠΟΛΙΤΩΝ

30/03-01/04 | Εβδομαδιαίο πάρκο κεντρική Πανεπιστημίου (παράλληλο Βόλος)

7. ΠΕΡΕ ΚΑΙ ΕΜΑΛΛΑΕ

30/3 | Εγκαταστάσεις κέντρο ΕΜΑΛΛΑΕ Βόλος και ρεσεψιόν Τζόρτζινα για Πόρτα
Performance ούρου και κρέμα και ρεσεψιόν

8. ARK FESTIVAL

31/03 | 18:30 | Εβδομαδιαίο και Αθήνας κέντρο Βόλος
Εγκατάσταση

9. NSA PARKOUR WORKSHOP

01/04 | Μέγιστο κερδός
Επίσης κέντρο Βόλος στην πόλη

10. "ΑΝΑΚΑΛΥΠΤΟ ΤΑ ΜΥΣΤΙΚΑ ΤΗΣ ΠΟΛΗΣ"

01/04 | Μέγιστο κερδός Πανεπιστημίου Κ. & Σ. Τσαλαπάτη
Διεύθυνση εγκατάσταση για τα 100 5-11 στην

1^o ΠΑΝΕΛΛΗΝΙΟ ΣΥΜΠΟΡΙΟ MARKETING & BRANDING ΤΟΠΟΥ

30/03-01/04 | ΤΙΜΩΤΕΙΑ, Πανεπιστημίου Θεσσαλίας

"Τίποτα δεν μπορεί να αντανάκλασε
σε μια ιδέα που έχει έρθει η ώρα της"
Μάικλ Ουάιτ

"η πόλη είναι αυτό που είναι,
γιατί οι πολίτες είναι αυτό που είναι"
Μάικλ Ουάιτ

"Ο ιππότης σου τόπος είναι εκεί όπου
μπορείς να βρεις τον εαυτό σου ξανά και ξανά"
Αντρέι Σταβρόφ

"Ο έθνους και ο πιστός τον τόπο τους γευόμουν"
Ελισάβετ Κερφόρ

"Τόπος ο τόπος αν' ένας μόνος
από χρώμα και φως, ένας μόνος κρημνός"
Μάικλ Ουάιτ

Χάρτης με τις δράσεις που έλαβαν χώρα κατά την διάρκεια του συνεδρίου.



Beforelight, V_356, Βόλος, 2012



Πανοραμική άποψη της εγκατάστασης, από την πόλη.



Beforelight, V_356, Βόλος, 2012



Beforelight, V_356, Βόλος, 2012



Beforelight, V_356, Βόλος, 2012



Ο Πύργος του Eiffel γιορτάζει 120 χρόνια, το 2009.

Luzinterruptus

Piscina pública sobre fondo de Campo de Cebada

Φωτιστική εγκατάσταση σε δημόσιο χώρο

Μαδρίτη, 2012



Luzinterruptus, Piscina pública sobre fondo de Campo de Cebada, Μαδρίτη, 2012



Luzinterruptus, Piscina pública sobre fondo de Campo de Cebada, Μαδρίτη, 2012



Luzinterruptus, Piscina pública sobre fondo de Campo de Cebada, Madrid, 2012



Luzinterruptus, Piscina pública sobre fondo de Campo de Cebada, Μαδρίτη, 2012

Beforelight

Barflight

Φωτιστική εγκατάσταση σε δημόσιο χώρο

06/03/2010

Έκθεση «Look The Virgin in the Eyes», Νύχτα Μουσείων του Rotterdam

Bar Maagd Van Holland, Neuwemarkt, Rotterdam



Beforelight, Barflight, Rotterdam, 2010



Beforelight, Barflight, Rotterdam, 2010

Beforelight

Pendulum

Φωτιστική εγκατάσταση σε δημόσιο χώρο

18- 21/ 06/ 2010

P-Public, στα πλαίσια της διοργάνωσης «Τα Χανιά Αλλιώς»

Πλατεία Σπλάντζια, ΚΑΜ, Χανιά





Beforelight, Pendulum, Χανιά, 2010



Beforelight, Pendulum, Χανιά, 2010

Ισπανοί ανθρακωρύχοι

La marcha minera

Φωτιστική δράση σε δημόσιο χώρο

Ισπανία, 2012



Είσοδος των ανθρακωρύχων στην Μαδρίτη, 2012

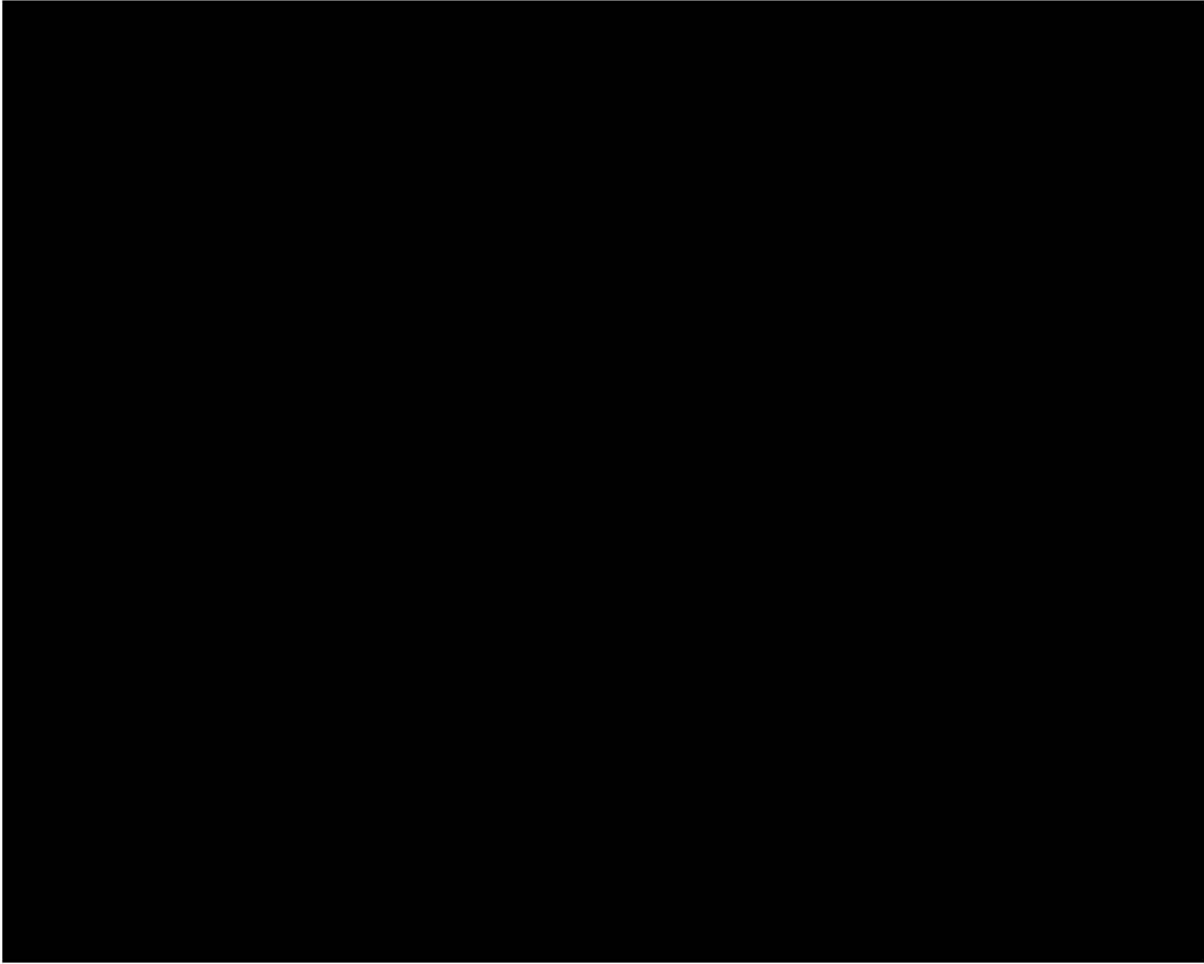


Πορεία των ανθρακωρύχων, Μαδρίτη, 2012

Frédéric Eyl

Parasite

Φωτιστική προβολή σε δημόσιο χώρο
Βερολίνο, 2005



Yvette Mattern

Global Rainbow

Φωτιστική δράση σε δημόσιο χώρο
διάφορες τοποθεσίες, 2012



Η μεταλλική κατασκευή που στηρίζει τους προβολείς.



Yvette Mattern, Global Rainbow, 2012



Yvette Mattern, Global Rainbow, 2012

YOUrban

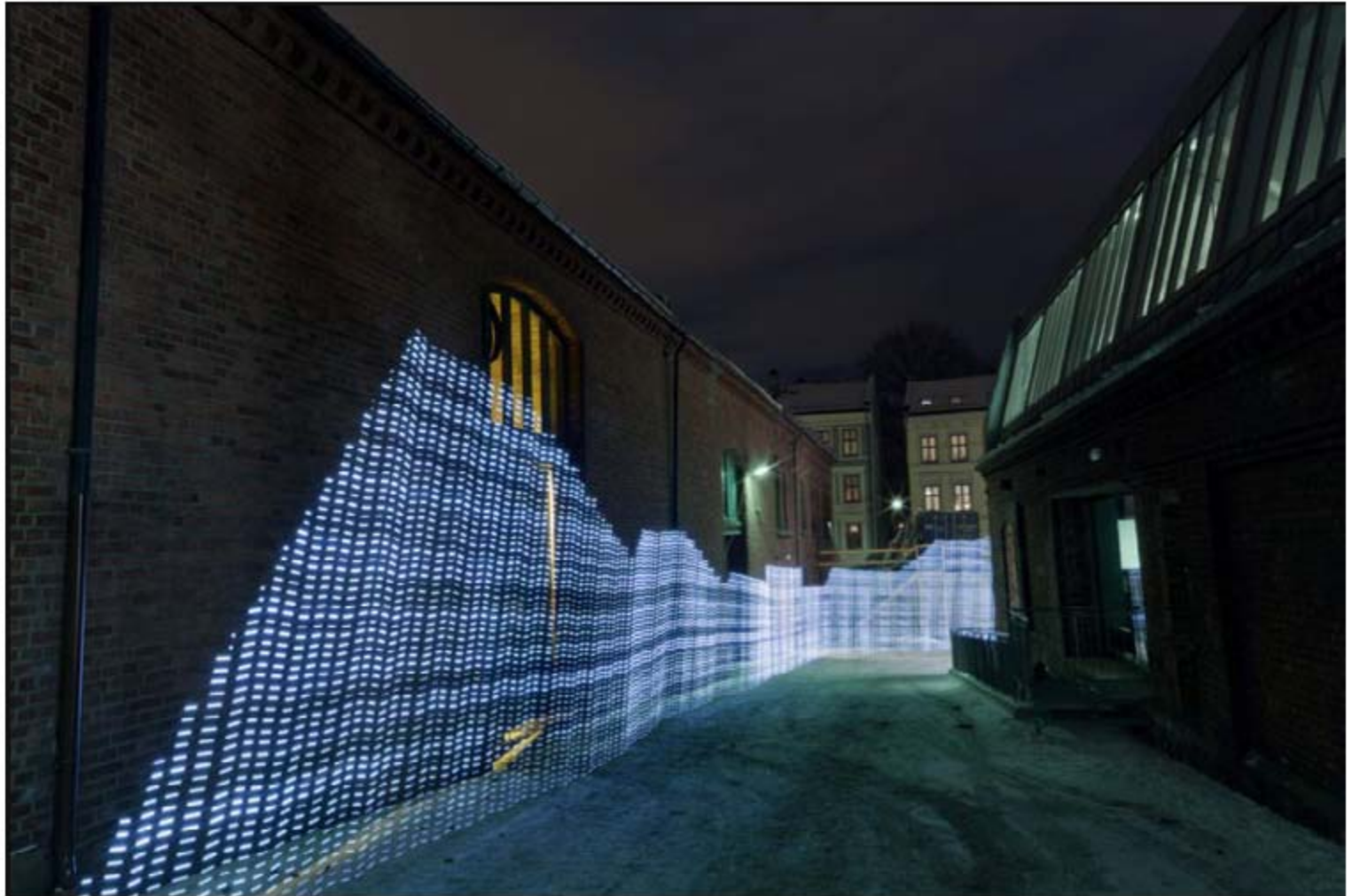
Immaterials: light painting Wi-Fi

Φωτιστική δράση σε δημόσιο χώρο

Όσλο, 2011



YOUrban, Immaterials: light painting Wi-Fi, 'Όσλο, 2011



YOUrban, Immaterials: light painting Wi-Fi, 'Όσλο, 2011



Ασύρματο δίκτυο ξεχειλίζει από ένα κτίριο κατοικιών και μειώνεται αισθητά καθώς απομακρυνόμαστε από τον τοίχο.



YOUrban, Immaterials: light painting Wi-Fi, Όσλο, 2011

Beforelight

Όποιος νύχτα περπατεί...

Φωτιστική εγκατάσταση σε δημόσιο χώρο

06 / 2009

στα πλαίσια της διοργάνωσης 5 περίπατοι, από του Φίλους των Δημητρίων
Οδός Βαλαωρίτου, Θεσσαλονίκη



Βήματα περαστικών όπως αποτυπώθηκαν με την φωτοευαίσθητη μπογιά.



Beforelight, 'Όποιος νύχτα περπατεί..., Θεσσαλονίκη, 2009



Βήματα περαστικών όπως αποτυπώθηκαν με την φωτοευαίσθητη μπογιά.



Beforelight, 'Όποιος νύχτα περπατεί..., Θεσσαλονίκη, 2009



 BEFORELIGHT

Ευχαριστούμε

www.beforelight.gr