

Προγράμματα Αστικής αναγέννησης και βιώσιμη ανάπτυξη,

ΤΕΕ – ΣΕΜΠΧΠΑ, 28 Μαΐου, Θεσσαλονίκη 2010

CLUSTERS ΚΑΙΝΟΤΟΜΙΑΣ:

ΧΩΡΙΚΟΣ ΣΧΕΔΙΑΣΜΟΣ, ΔΙΕΘΝΗ ΠΡΟΤΥΠΑ

& Η ΕΛΛΗΝΙΚΗ ΠΡΑΓΜΑΤΙΚΟΤΗΤΑ

Άσπα Γοσποδίνη, Αρχιτέκτων – Πολεοδόμος (MSc, PhD University College London),

Αν. Καθηγήτρια, Πανεπιστήμιο Θεσσαλίας, Αντιπρόεδρος Ορθε.

Νέες αστικές οικονομίες & η μεταβιομηχανική πόλη

Από τη δεκαετία του 1990 και μετά,

Η ανάπτυξη των **νέων αστικών οικονομιών** [i) οικονομίες συσσώρευσης, ii) οικονομίες της πληροφορίας και της γνώσης, iii) πολιτιστικές οικονομίες και οικονομίες ελεύθερου χρόνου]

επιφέρει σταδιακά το **χωρικό μετασχηματισμό της μεταβιομηχανικής πόλης.**

Το κυρίαρχο **μοντέλο διάρθρωσης των χρήσεων γης** μέσα στον αστικό ιστό αλλάζει:

επιλεκτική μίξη των
χρήσεων γης (δεκαετία '80)



**επιλεκτικές χωρικές
συγκεντρώσεις'
(clustering)** ομοειδών
οικονομικών
δραστηριοτήτων.

α) τα clusters καινοτομίας,
επιχειρήσεων υψηλής τεχνολογίας
και τεχνογνωσίας, και εταιρειών
παροχής οικονομικών υπηρεσιών
υψηλού επιπέδου

**β) τα clusters πολιτιστικών
βιομηχανιών και χώρων
κατανάλωσης**

δημιουργία & ανάπτυξη των Clusters

Οι θετικές συνέργειες της χωρικής γειτνίασης ομοειδών οικονομικών δραστηριοτήτων.

- η τοπική **‘συλλογική εκμάθηση’**
- οι θεσμοθετημένοι και οι άτυπτοι **δεσμοί** μεταξύ των εταιρειών,
- η **αύξηση του βαθμού εξειδίκευσης** των τεχνικών δεξιοτήτων και η διάχυσή τους ώστε να δημιουργήσουν μια **αστείρευτη προσφορά καταλλήλως ειδικευμένων στελεχών**,
- η αυξημένη **κοινή χρήση** του υφιστάμενου εξειδικευμένου μηχανολογικού **εξοπλισμού**,
- η **ενδοεταιρική κινητικότητα** του προσωπικού,
- η **ανάπτυξη νέων εταιρειών** και ιδρυμάτων από τις ήδη υπάρχουσες (spin-offs, spin-outs, start-ups).

Όπως ορίστηκε από τον Lorenz (1996), η **‘συλλογική εκμάθηση’** είναι η «δημιουργία και περαιτέρω ανάπτυξη μιας βάσης κοινών γνώσεων μεταξύ των ατόμων που αποτελούν ένα παραγωγικό σύστημα το οποίο τους επιτρέπει να συντονίσουν τις ενέργειές τους στην επίλυση των τεχνολογικών και οργανωτικών προβλημάτων που αντιμετωπίζουν».

Clusters Καινοτομίας

1. Αποτελούν τον πιο **πρόσφατο τύπο νησίδων και συστημάτων καινοτομίας** (τεχνολογικά πάρκα, τεχνοπόλεις, καινοτόμες πόλεις, καινοτόμες περιφέρειες).
2. Ως προς τη **χωροθέτησή** τους, είναι **μέσα στον ιστό των πόλεων**, είτε σε πρώην υποβαθμισμένες κεντρικές αστικές περιοχές (**inner city areas**) που ανακτώνται μετά από ανάπλαση, είτε σε περιφερειακές αστικές περιοχές (**outer city areas**) οι οποίες σχεδιάζονται ή ανασχεδιάζονται και ανοικοδομούνται.
3. Σε κάθε περίπτωση, αντιπροσωπεύουν **τα νέα επιχειρηματικά επίκεντρα** της μεταβιομηχανικής πόλης.

Άλλα **βασικά δομικά χαρακτηριστικά** των clusters καινοτομίας είναι τα εξής:

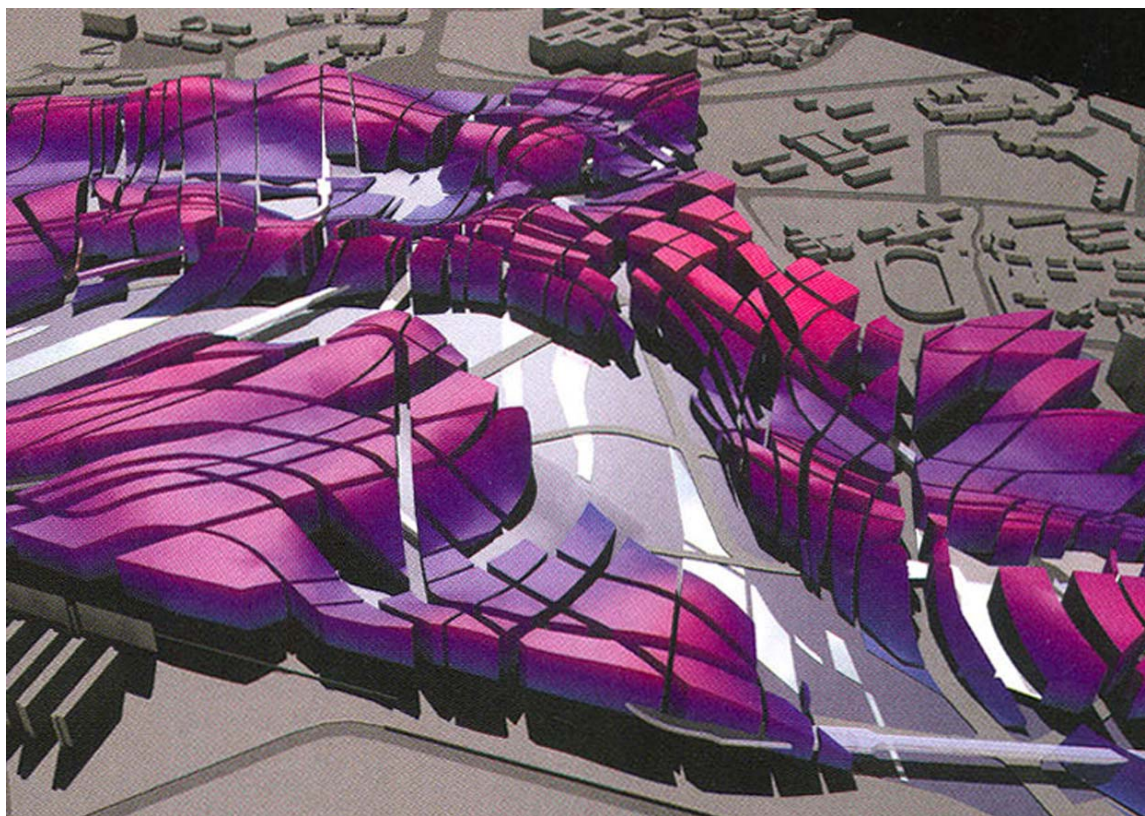
- **Η διασύνδεση** των επιχειρήσεων του cluster με **ερευνητικά ιδρύματα** (πανεπιστήμια, ερευνητικά κέντρα), η σημαντική ερευνητική δραστηριότητα εντός του cluster και η παραγωγή γνώσης και καινοτόμων προϊόντων προστιθέμενης αξίας.
- **Η υψηλή ανταγωνιστικότητα των επιχειρήσεων** του cluster, οι σημαντικές εξαγωγές και η διεξόδυση στις περιφερειακές, Ευρωπαϊκές και παγκόσμιες αγορές.
- **Η ανάδειξη νέων καινοτόμων επενδυτικών αντικειμένων** και νοοτροπιών.
- **Η ανάδειξη του επιστημονικού και στελεχιακού δυναμικού** της ευρύτερης περιοχής του cluster.
- Η ενθάρρυνση **δημιουργίας νέων επιχειρήσεων** που συνδέονται στενά με τις υφιστάμενες επιχειρήσεις (start-ups, spin-offs, spin-outs).

Clusters Καινοτομίας - Ο χωρικός Σχεδιασμός

- α. Η επιχειρηματική καινοτομία συνοδεύεται από **χωρικές καινοτομίες**.
- β. Ο σχεδιασμός του χώρου στο cluster καινοτομίας βασίζεται σε ένα **ολοκληρωμένο στρατηγικό σχέδιο ανάπτυξης ή αναζωογόνησης της αστικής περιοχής**.
- γ. Τόσο στο επίπεδο του πολεοδομικού και αστικού σχεδιασμού, όσο και στο επίπεδο του αρχιτεκτονικού σχεδιασμού, ο σχεδιασμός του cluster καινοτομίας είναι **προϊόν διεθνών διαγωνισμών ή και αναθέσεων σε αναγνωρισμένου κύρους σχεδιαστές**.
- δ. Ο σχηματισμός και η ανάπτυξη του cluster καινοτομίας προωθείται και **ενισχύεται από τους κρατικούς φορείς και τους αυτοδιοικητικούς φορείς της πόλης** μέσω:
- της προκήρυξης και της **χρηματοδότησης των διεθνών διαγωνισμών** αστικού σχεδιασμού,
 - της **κατασκευής έργων σύγχρονων υποδομών**, όπως υπερσύγχρονα μέσα αστικών μεταφορών σταθερής τροχιάς, σύγχρονα δίκτυα τηλεπικοινωνιών, και
 - της **κατασκευής δημόσιων υπαίθριων χώρων** (πλατειών, πάρκων) υψηλής σχεδιαστικής και κατασκευαστικής ποιότητας με στόχο τη δημιουργία ενός *συμβολικού αστικού τοπίου αίγλης, εξουσίας και ανάπτυξης*.
- ε) Ως προς την **αστική μορφολογία**, τα clusters καινοτομίας-επιχειρηματικά επίκεντρα χαρακτηρίζονται από **ιδιαιτερότητα και διαφοροποίηση** σε σχέση με την υφιστάμενη κατάσταση στην ευρύτερη περιοχή – ενώ σε κάποιες περιπτώσεις εμφανίζουν **μίξη καινοτόμων στοιχείων και τοπικής αρχιτεκτονικής κληρονομιάς**.

επιτυχημένα διεθνή παραδείγματα

One North, Σιγκαπούρη



Το στρατηγικό σχέδιο ανάπτυξης της περιοχής, προϊόν διεθνούς διαγωνισμού αστικού σχεδιασμού που κέρδισαν οι **Zaha Hadid Architects** το 2001.

Η περιοχή 'One North', μια περιοχή 200 εκταρίων περίπου, η οποία παλαιότερα φιλοξενούσε Βρετανική στρατιωτική βάση και κατοικίες στρατιωτικών. Μετά την ανάπτυξή της **ως cluster καινοτομίας**, η περιοχή θα χαρακτηρίζεται από **μείξη των χρήσεων γης**, και θα αποτελέσει **τόπο εργασίας 70.000 ατόμων** και **τόπο κατοικίας 50.000 νέων κατοίκων**.

One North, Σιγκαπούρη



Δημιουργούνται 3 υπο-ενότητες (sub-clusters):

α) *Life Xchange* ή *Biopolis*,

β) *Central Xchange*

γ) *Vista Xchange*

One North, Σιγκαπούρη



Life Xchange - Biopolis

αποτελεί ένα sub-cluster καινοτομίας με κεντρικό αντικείμενο **τη βιο-ιατρική έρευνα**. Μέχρι σήμερα, στη Biopolis έχουν ολοκληρωθεί η 2η φάση ανάπτυξης και έχουν συγκεντρωθεί εκεί **7 κρατικά ερευνητικά ινστιτούτα** και **20 ιδιωτικές εταιρείες** με συνολικό δυναμικό **1000 περίπου επιστημόνων**. Η προοπτική της περιοχής είναι να φθάσει τα 4,5 εκατομμύρια sq.f κτισμένου χώρου και τους 5.000 επιστήμονες.

One North, Σιγκαπούρη



Fusionopolis, το εμβληματικό ‘πράσινο’ κτήριο του αρχιτέκτονα Kisho Kurokawa το οποίο έχει **ενεργειακή επάρκεια** και εμβαδόν 2.000.000 sq.f, όπου στεγάζονται γραφεία, εργαστήρια, εμπορικά καταστήματα, εστιατόρια και χώροι αναψυχής.

Central Xchange είναι ένα sub-cluster καινοτομίας με κεντρικά αντικείμενα έρευνας την πληροφορική, τα πολυμέσα και τις εφαρμογές των νέων τεχνολογιών στην καθημερινότητα του ατόμου.

One North, Σιγκαπούρη



Vista Xchange: εμπορικά καταστήματα, πολιτιστικές δραστηριότητες, προσωπικές υπηρεσίες και αναψυχή.



Vista Xchange: αποτελεί το συνδετικό ιστό ανάμεσα στις χωρικές ενότητες των Biopolis και Fusionopolis, και συμπεριλαμβάνει

α) τους σταθμούς του μετρό (με 2 γραμμές) και των λεωφορείων

β) τρεις μεγάλους δημόσιους υπαίθριους χώρους και χώρους πρασίνου (Rochester Park, the Wessex Estate and the Nepal Hill),

γ) συγκροτήματα κατοικίας, εμπορικά καταστήματα, πολιτιστικές δραστηριότητες, προσωπικές υπηρεσίες και αναψυχή.

One North, Σιγκαπούρη



Vista Xchange, ο σταθμός του μετρό

Vista Xchange: αποτελεί το συνδετικό ιστό ανάμεσα στις χωρικές ενότητες των Biopolis και Fusionopolis, και συμπεριλαμβάνει

α) τους σταθμούς του μετρό (με 2 γραμμές) και των λεωφορείων

β) τρεις μεγάλους δημόσιους υπαίθριους χώρους και χώρους πρασίνου (Rochester Park, the Wessex Estate and the Nepal Hill),

γ) συγκροτήματα κατοικίας, εμπορικά καταστήματα, πολιτιστικές δραστηριότητες, προσωπικές υπηρεσίες και αναψυχή.

One North, Σιγκαπούρη



Vista Xchange: το Πολιτιστικό κέντρο, σχεδιασμένο από τη πολυεθνική εταιρεία αρχιτεκτονικού σχεδιασμού Aedas.



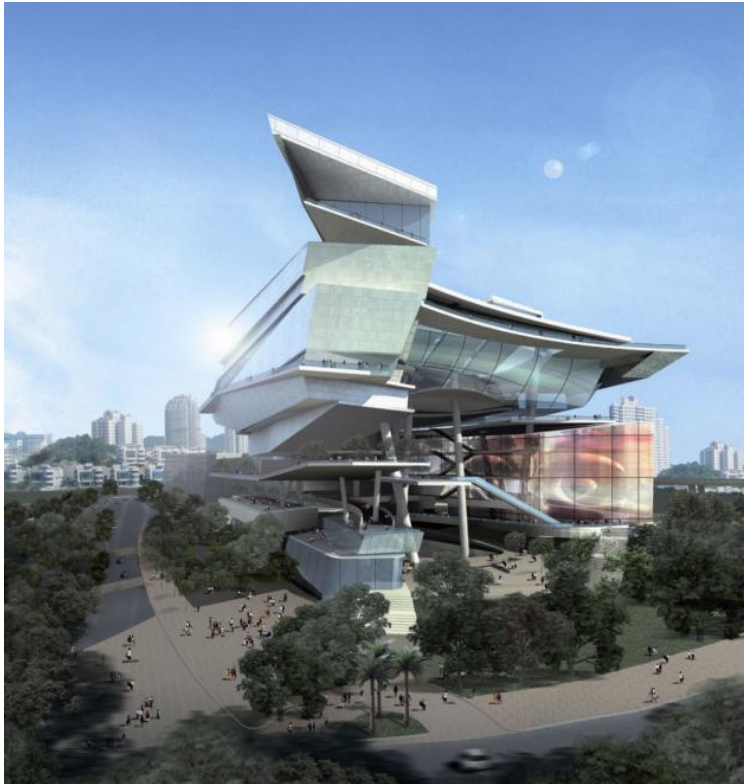
Vista Xchange: αποτελεί το συνδετικό ιστό ανάμεσα στις χωρικές ενότητες των Biopolis και Fusionopolis, και συμπεριλαμβάνει

α) τους σταθμούς του μετρό (με 2 γραμμές) και των λεωφορείων

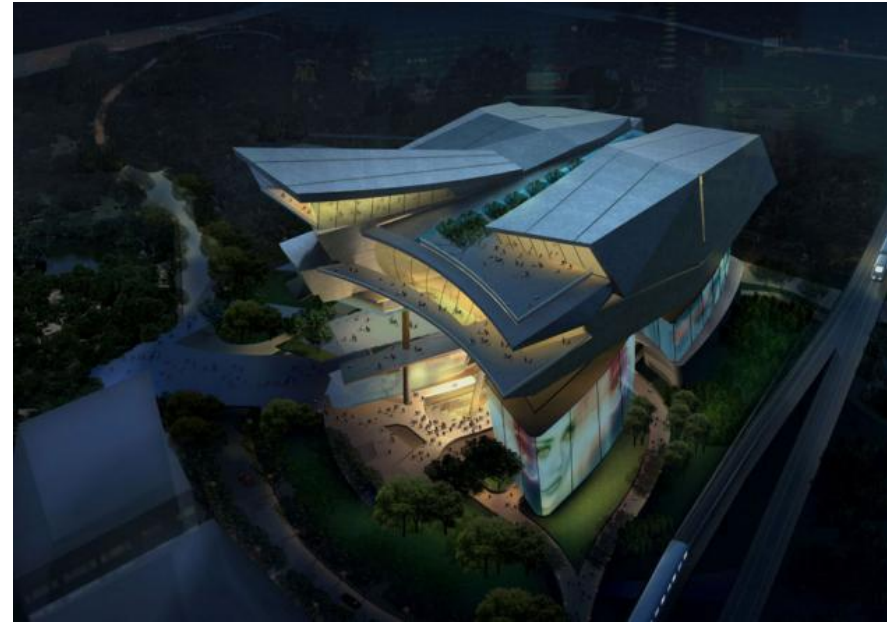
β) τρεις μεγάλους δημόσιους υπαίθριους χώρους και χώρους πρασίνου (Rochester Park, the Wessex Estate and the Nepal Hill),

γ) συγκροτήματα κατοικίας, εμπορικά καταστήματα, πολιτιστικές δραστηριότητες, προσωπικές υπηρεσίες και αναψυχή.

One North, Σιγκαπούρη



Vista Xchange: το Πολιτιστικό κέντρο, σχεδιασμένο από τη πολυεθνική εταιρεία αρχιτεκτονικού σχεδιασμού Aedas.



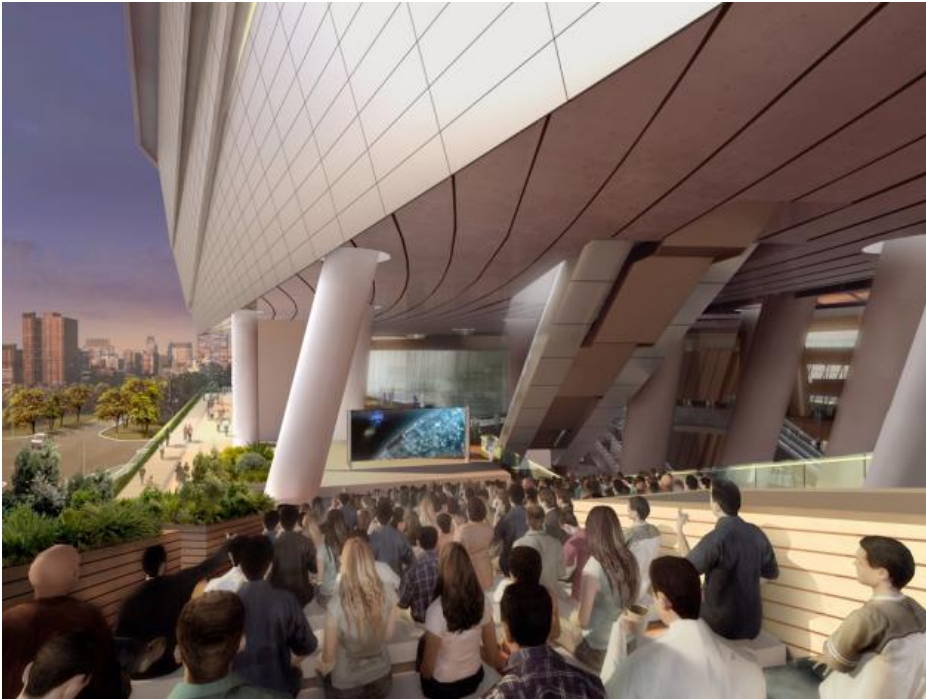
Vista Xchange: αποτελεί το συνδετικό ιστό ανάμεσα στις χωρικές ενότητες των Biopolis και Fusionopolis, και συμπεριλαμβάνει

α) τους σταθμούς του μετρό (με 2 γραμμές) και των λεωφορείων

β) τρεις μεγάλους δημόσιους υπαίθριους χώρους και χώρους πρασίνου (Rochester Park, the Wessex Estate and the Nepal Hill),

γ) συγκροτήματα κατοικίας, εμπορικά καταστήματα, πολιτιστικές δραστηριότητες, προσωπικές υπηρεσίες και αναψυχή.

One North, Σιγκαπούρη



Vista Xchange: το Πολιτιστικό κέντρο, σχεδιασμένο από τη πολυεθνική εταιρεία αρχιτεκτονικού σχεδιασμού Aedas.

Vista Xchange: αποτελεί το συνδετικό ιστό ανάμεσα στις χωρικές ενότητες των Biopolis και Fusionopolis, και συμπεριλαμβάνει

α) τους σταθμούς του μετρό (με 2 γραμμές) και των λεωφορείων

β) τρεις μεγάλους δημόσιους υπαίθριους χώρους και χώρους πρασίνου (Rochester Park, the Wessex Estate and the Nepal Hill),

γ) συγκροτήματα κατοικίας, εμπορικά καταστήματα, προσωπικές υπηρεσίες και αναψυχή.

One North, Σιγκαπούρη



Vista Xchange: Αριστερά, συγκρότημα πράσινων κατοικιών **Solaris**, με ενεργειακή αυτάρκεια.



Vista Xchange: αποτελεί το συνδετικό ιστό ανάμεσα στις χωρικές ενότητες των Biopolis και Fusionopolis, και συμπεριλαμβάνει

α) τους σταθμούς του μετρό (με 2 γραμμές) και των λεωφορείων

β) τρεις μεγάλους δημόσιους υπαίθριους χώρους και χώρους πρασίνου (Rochester Park, the Wessex Estate and the Nepal Hill),

γ) συγκροτήματα κατοικίας, εμπορικά καταστήματα, προσωπικές υπηρεσίες και αναψυχή.

One North, Σιγκαπούρη

Η συμμετοχή του κράτους

στο σχεδιασμό & την ανάπτυξη του cluster

Η συμμετοχή της κυβέρνησης, των δημόσιων και των αυτοδιοικητικών φορέων στην ανάπτυξη του cluster καινοτομίας είναι μέχρι σήμερα **καθοριστική**:

- Το cluster καινοτομίας σχεδιάστηκε και αναπτύχθηκε σε **δημόσια γη (200 εκταρίων= 2.000 στρεμ)**.
- **Ο διεθνής διαγωνισμός** για το στρατηγικό σχέδιο ανάπτυξης της περιοχής διεξήχθη με **δημόσια χρηματοδότηση**.
- Η υλοποίηση του στρατηγικού σχεδίου ανάπτυξης του One North ανατέθηκε από την κυβέρνηση στην **κατασκευαστική εταιρεία Jurong Town Corporation (JTC), με πλειοψηφία του δημοσίου και συμμετοχή ιδιωτικών επενδύσεων**. Οι μελέτες και η κατασκευή των έργων είτε επιτελέστηκαν από τη JTC, είτε ανατέθηκαν από τη JTC σε άλλες εταιρείες κάτω από δική της επίβλεψη και συντονισμό.
- **Η προσβασιμότητα της περιοχής** από το κέντρο της Σιγκαπούρης διασφαλίστηκε με **δημόσιες επενδύσεις**, μέσω της σύνδεσής της με **2 γραμμές του μετρό** (East-West line, Circle Line) και 3 γραμμές λεωφορείων.
- Επίσης με **δημόσια χρηματοδότηση**, στην περιοχή κατασκευάστηκαν **σύγχρονες υποδομές τηλεπικοινωνίας, οδικού δικτύου, και δημόσιων υπαίθριων χώρων (πάρκων, πλατειών) υψηλής ποιότητας**.
- **Στο Φορέα Διοίκησης για το συντονισμό του προγράμματος ανάπτυξης** της περιοχής One North και ανάπτυξης του cluster καινοτομίας **συμμετέχουν πολλοί κρατικοί φορείς**, όπως ο Οργανισμός Αστικής Ανάπτυξης, ο Οργανισμός Πολιτικής Γης της Σιγκαπούρης, η Επιτροπή Οικονομικής Ανάπτυξης, καθώς και τα υπουργεία Εμπορίου και Βιομηχανίας, Εθνικής Ανάπτυξης, και Δικαιοσύνης.

@22Barcelona



Το Δημοτικό Συμβούλιο αποφάσισε το 2001 την ανάπλαση της παλαιάς - σχεδόν εγκατελημμένης - βιομηχανικής περιοχής **Poblenou**

έκτασης 198,26 Ha) (=1.982 στρεμ),
115 blocks, 1.159.626 m² (γαλάζιο χρώμα).

τη δημιουργία εκεί ενός **cluster καινοτομίας** με δραστηριότητες που βασίζονται στην ένταση γνώσης και τεχνολογίας. Οι νέες δραστηριότητες ορίστηκαν ως 'δραστηριότητες @' και το πρόγραμμα ανάπλασης ως *22@Barcelona*.

@22Barcelona



@22Barcelona



@22Barcelona

Το στρατηγικό σχέδιο ανάπτυξης της περιοχής προβλέπει ότι σε συνεργασία με τα πανεπιστήμια και τα ερευνητικά κέντρα της περιοχής- θα αναπτυχθούν

5 sub-clusters καινοτόμων δραστηριοτήτων

α) πολυμέσα,

β) ενέργεια,

γ) ιατρικές τεχνολογίες,

δ) πληροφορική, και

ε) design,

τα οποία θα στεγασθούν σε 3,2 εκ. m² νέων χώρων.

• **η μίξη των χρήσεων γης** με συμπληρωματικές λειτουργίες την κατοικία, το εμπόριο, τις υπηρεσίες και την αναψυχή.



@22Barcelona



• Από το υφιστάμενο παλιό κτηριακό δυναμικό, διατηρούνται και επαναχρησιμοποιούνται **ως αρχιτεκτονική κληρονομιά, 114 βιομηχανικά κτήρια** και 4.600 παλιές εργατικές κατοικίες, ενώ προγραμματίζεται η κατασκευή και νέων κτηρίων κατοικίας, εμπορίου και υπηρεσιών (800.000 m²)

@22Barcelona



• Από το υφιστάμενο παλιό κτηριακό δυναμικό, διατηρούνται και επαναχρησιμοποιούνται **ως αρχιτεκτονική κληρονομιά**, 114 βιομηχανικά κτήρια και **4.600 παλιές εργατικές κατοικίες**, ενώ προγραμματίζεται η κατασκευή και νέων κτηρίων κατοικίας, εμπορίου και υπηρεσιών (800.000 m²)

@22Barcelona

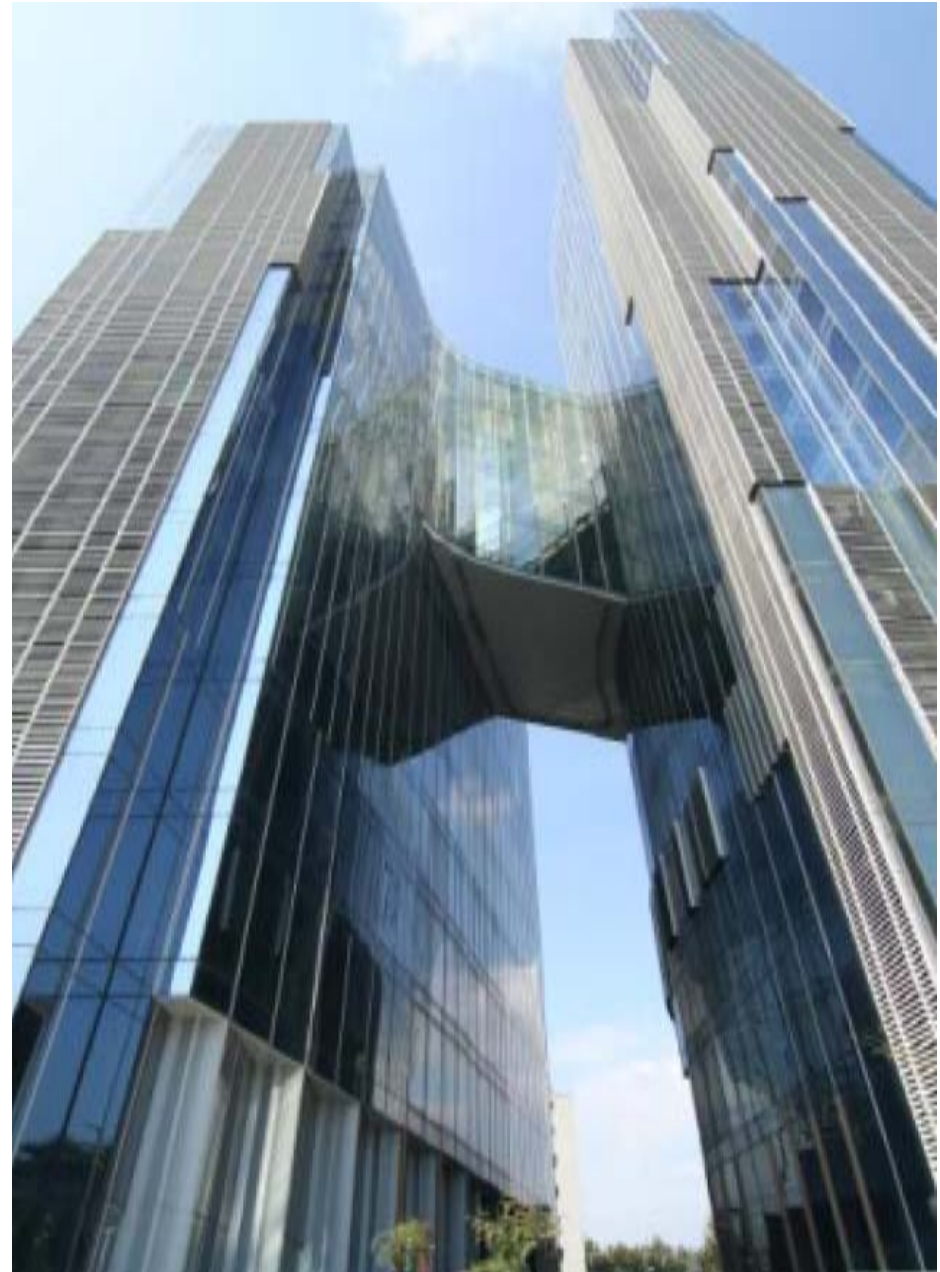


- Από το υφιστάμενο παλιό κτηριακό δυναμικό, διατηρούνται και επαναχρησιμοποιούνται **ως αρχιτεκτονική κληρονομιά**, 114 βιομηχανικά κτήρια και 4.600 παλιές εργατικές κατοικίες, ενώ προγραμματίζεται η **κατασκευή και νέων κτηρίων κατοικίας, εμπορίου και υπηρεσιών (800.000 m²)**

@22Barcelona



• Από το υφιστάμενο παλιό κτηριακό δυναμικό, διατηρούνται και επαναχρησιμοποιούνται **ως αρχιτεκτονική κληρονομιά**, 114 βιομηχανικά κτήρια και 4.600 παλιές εργατικές κατοικίες, ενώ προγραμματίζεται η **κατασκευή και νέων κτηρίων κατοικίας, εμπορίου και υπηρεσιών (800.000 m²)**



@22Barcelona

Η συμμετοχή του κράτους στο σχεδιασμό & την ανάπτυξη του cluster

Στην αναβάθμιση της περιοχής και την ανάπτυξη του cluster καινοτομίας, **η κρατική παρέμβαση** μέσω του χωρικού προγραμματισμού και σχεδιασμού και των δημοσίων επενδύσεων, είναι **καθοριστική**:

1. Μέσω **δημόσιας χρηματοδότησης**, υλοποιείται μια σημαντική **αύξηση των δημόσιων υπαίθριων χώρων και των χώρων πρασίνου (κατά 114.000 m²)** στην περιοχή, με υψηλής ποιότητας σχεδιασμό και κατασκευή καθώς και με **εκτεταμένο δίκτυο πεζοδρόμων και ποδηλατοδρόμων (29 χιλιόμετρα)**.



@22Barcelona

Η συμμετοχή του κράτους στο σχεδιασμό & την ανάπτυξη του cluster

Στην αναβάθμιση της περιοχής και την ανάπτυξη του cluster καινοτομίας, **η κρατική παρέμβαση** μέσω του χωρικού προγραμματισμού και σχεδιασμού και των δημοσίων επενδύσεων, είναι **καθοριστική**:

2. Ξεκίνησε και θα ολοκληρωθεί μια **δημόσια επένδυση 180 € εκατομμυρίων** για την κατασκευή **σύγχρονων νέων υποδομών** οι οποίες συμπεριλαμβάνουν και τα εξής:



@22Barcelona

Η συμμετοχή του κράτους στο σχεδιασμό & την ανάπτυξη του cluster

2α. Νέες μεταφορικές υποδομές, όπως

- ο παραθαλάσσιος αυτοκινητόδρομος La Ronda del Litoral,
- ο σταθμός του μετρό (2 γραμμές), και
- το δίκτυο του τραμ και των λεωφορείων, τα οποία συνδέουν την περιοχή με την μητροπολιτική περιοχή της Βαρκελώνης,
- και τέλος, ο σταθμός των υψηλής ταχύτητας τρένων που συνδέει την περιοχή με ολόκληρο το εθνικό δίκτυο σιδηροδρόμων.



@22Barcelona

Η συμμετοχή του κράτους στο σχεδιασμό & την ανάπτυξη του cluster

Στην αναβάθμιση της περιοχής και την ανάπτυξη του cluster καινοτομίας, **η κρατική παρέμβαση** μέσω του χωρικού προγραμματισμού και σχεδιασμού και των δημοσίων επενδύσεων, είναι **καθοριστική**:

2. Ξεκίνησε και θα ολοκληρωθεί μια **δημόσια επένδυση 180 € εκατομμυρίων** για την κατασκευή **σύγχρονων νέων υποδομών** οι οποίες συμπεριλαμβάνουν και τα εξής:



2β. κεντρικό σύστημα κλιματισμού
(θέρμανσης-ψύξης) όλων των κτηρίων
της περιοχής μέσω **ανανεώσιμων πηγών**
ενέργειας,

@22Barcelona

Η συμμετοχή του κράτους στο σχεδιασμό & την ανάπτυξη του cluster

Στην αναβάθμιση της περιοχής και την ανάπτυξη του cluster καινοτομίας, **η κρατική παρέμβαση** μέσω του χωρικού προγραμματισμού και σχεδιασμού και των δημοσίων επενδύσεων, είναι **καθοριστική**:

2. ξεκίνησε και θα ολοκληρωθεί μια δημόσια επένδυση 180 € εκατομμυρίων για την κατασκευή σύγχρονων νέων υποδομών οι οποίες συμπεριλαμβάνουν και τα εξής:



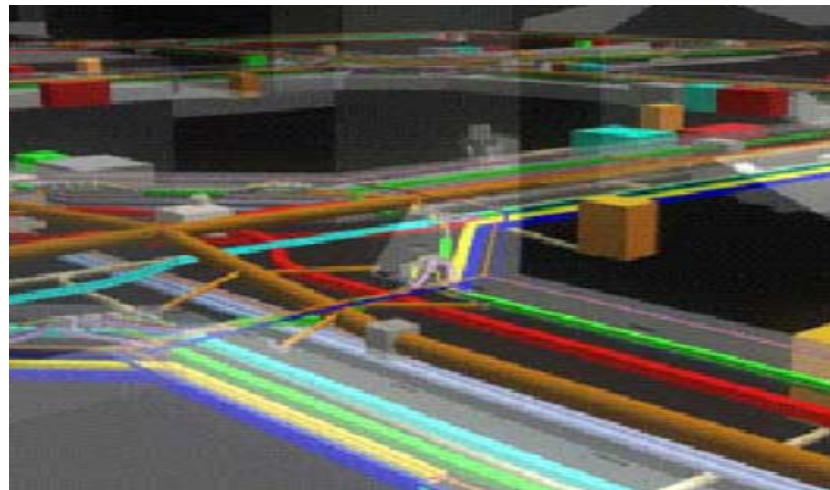
2γ. δίκτυο αγωγών συγκομιδής στερεών απορριμμάτων και σταθμών καύσης

@22Barcelona

Η συμμετοχή του κράτους στο σχεδιασμό & την ανάπτυξη του cluster

Στην αναβάθμιση της περιοχής και την ανάπτυξη του cluster καινοτομίας, **η κρατική παρέμβαση** μέσω του χωρικού προγραμματισμού και σχεδιασμού και των δημοσίων επενδύσεων, είναι **καθοριστική**:

2. Ξεκίνησε και θα ολοκληρωθεί μια **δημόσια επένδυση 180 € εκατομμυρίων** για την κατασκευή σύγχρονων νέων υποδομών οι οποίες συμπεριλαμβάνουν και τα εξής:



2δ. Δίκτυα οπτικών ινών

@22Barcelona

Η συμμετοχή του κράτους στο σχεδιασμό & την ανάπτυξη του cluster

Στην αναβάθμιση της περιοχής και την ανάπτυξη του cluster καινοτομίας, **η κρατική παρέμβαση μέσω του χωρικού προγραμματισμού και σχεδιασμού και των δημοσίων επενδύσεων, είναι καθοριστική:**

3. Ο μετασχηματισμός της περιοχής σε cluster καινοτομίας ξεκίνησε με **έργα σε δημόσια γη και με επενδύσεις του δημοσίου:**

Ειδικότερα, η εταιρεία 22@Barcelona, με πλειοψηφία του δημοσίου και σε στενή συνεργασία με τη Διεύθυνση Αστικού Προγραμματισμού του Δήμου της Βαρκελώνης, ξεκίνησε την ανάπτυξη σε **6 υποπεριοχές** (Llull Pujades Llevant, Llull Pujades East, peru-Pere IV, central park, Llacuna Axis, και οπτικοακουστική πανεπιστημιούπολη), που αντιπροσωπεύουν το **47% της συνολικής έκτασης** της περιοχής.

Στόχος, οι επενδύσεις του δημοσίου να λειτουργήσουν ως καταλύτης και μοχλός νέας δυναμικής για το μετασχηματισμό και την ανάπτυξη της περιοχής καινοτομίας.

@22Barcelona



Σεπτέμβριος 2005

Εταιρείες που έχουν εγκατασταθεί:
Εργαζόμενοι στις εταιρείες:



Δεκέμβριος 2009

1.502 (44,60% νέες εταιρείες)
44.600 άτομα (72,5% αύξηση)

@22Barcelona



To cluster των πολυμέσων: νέα κτήρια καινοτόμου αρχιτεκτονικού σχεδιασμού, όπως το Agbar Tower του Jean Nouvel (2004),

Η καινοτομία στην Ελλάδα

Στην Ελλάδα, κατά τις τελευταίες δύο δεκαετίες, η ενθάρρυνση της καινοτομίας συμπεριλαμβάνει **δράσεις και προγράμματα** που μπορούν να ταξινομηθούν σε δύο κατηγορίες:

α. Προγράμματα και Δράσεις **υποστήριξης της έρευνας και των υποδομών καινοτομίας**

β. Προγράμματα και Δράσεις **υποστήριξης της μεταφοράς και διάχυσης της τεχνολογίας και της τεχνογνωσίας**, καθώς επίσης και της **χρηματοδότησης της καινοτομίας**.

Στο παραπάνω πλαίσιο, θεσπίσθηκαν και λειτούργησαν οι εξής φορείς:

• **τα Κρατικά Ερευνητικά Κέντρα** (δεκαετία του '90) προσέφεραν ευελιξία και χρηματοδότηση σε πανεπιστημιακούς ερευνητές για εφαρμοσμένη έρευνα (π.χ CERTH στη Θεσσαλονίκη, FORTH στην Κρήτη).

• **τα Κρατικά Τεχνολογικά Πάρκα** (δεκαετία του '90) σε μεγάλες ελληνικές πόλεις (Κρήτη, Αθήνα, Πάτρα, Θεσσαλονίκη), είχαν πρόσβαση σε πανεπιστήμια και σε ερευνητικό στελεχιακό δυναμικό. Περιορισμένη επιτυχία τους κυρίως λόγω ελλιπούς χρηματοδότησης και μοντέλου διοίκησης χωρίς ιδιωτικο-οικονομικά κριτήρια .

• **τα Ιδιωτικά Τεχνολογικά Πάρκα** (μετά το 2002 προκήρυξη ΓΓΕΤ). Περιορισμένη επιτυχία κυρίως λόγω μικρής διασύνδεσής με τον ακαδημαϊκό χώρο και μεγάλης έμφασης στην επιχειρηματική πλευρά της επένδυσης.

•

Η καινοτομία στην Ελλάδα

• **τα Clusters Καινοτομίας** τα οποία ξεκίνησαν μετά από δύο προκηρύξεις της ΓΓΕΤ στα τέλη της δεκαετίας του '90 και τις αρχές του 21ου αιώνα, και είχαν ως στόχο τη δημιουργία αντιστοίχως δύο τύπων clusters

α) των κλαδικών clusters καινοτομίας, και

β) των περιφερειακών clusters –

πάντα με αναφορά στις μικρομεσαίες επιχειρήσεις.

• Σε πανελλαδικό επίπεδο, χρηματοδοτήθηκαν περίπου **50 clusters καινοτομίας – κυρίως του κλαδικού τύπου.**

• **Τα αποτελέσματα** ήταν χαμηλότερα των προσδοκιών κυρίως λόγω

- της γραφειοκρατίας στη διαχείριση του προγράμματος,
- της κεντρικά σχεδιασμένης διοίκησης των clusters, και
- της έλλειψης νέων ιδεών σχετικά με το πώς η χωρική γειτνίαση και συνύπαρξη ερευνητών και επιχειρήσεων θα μπορούσε να αποφέρει προστιθέμενη αξία στο κύκλο των εργασιών.

ΘΕΣΣΑΛΟΝΙΚΗ: Η Ζώνη Καινοτομίας



Την τελευταία δεκαετία, η νοτιοανατολική περιαστική ζώνη της Θεσσαλονίκης μετατράπηκε σταδιακά σε ένα **αυτογενές cluster καινοτομίας**:

- το **‘Εθνικό Κέντρο Έρευνας & Τεχνολογικής Ανάπτυξης’** (ΕΚΕΤΑ) (ή The Centre for Research and Technology Hellas, CE.R.T.H.), με 4 ερευνητικά ινστιτούτα,
- το **Ευρωπαϊκό Κέντρο για την Ανάπτυξη της Επαγγελματικής Κατάρτισης (CeDefop)**,
- το **‘Τεχνολογικό Πάρκο Θεσσαλονίκης’**,
- **δύο ιδιωτικές θερμοκοιτίδες** έντασης γνώσης και τεχνολογίας (4IG, Thermi),
- το επιχειρηματικό πάρκο **‘Τεχνόπολις’** με δυνατότητες εγκατάστασης 70-100 εταιρειών υπολογιστών και πληροφορικής,
- το **‘Μουσείο Επιστημών και Διάδοσης Τεχνολογίας Θεσσαλονίκης’**,
- **ερευνητικά εργαστήρια του ΑΠΘ** - της Γεωπονικής Σχολής και της Πολυτεχνικής Σχολής.
- **ένας αυξανόμενος αριθμός ιδιωτικών εταιρειών πληροφορικής** καθώς και **εταιρειών συμβούλων** (π.χ η εταιρεία Ευρωσύμβουλοι Α.Ε).

ΘΕΣΣΑΛΟΝΙΚΗ: Η Ζώνη Καινοτομίας

- Το 2006, η ίδρυση της **Ζώνης Καινοτομίας Θεσσαλονίκης** [N.3489/2006] αποσκοπούσε στην κεφαλαιοποίηση της de facto κατάστασης στο νοτιοανατολικό περιφερειακό χώρο και στην ισχυροποίηση του αυτογενούς cluster καινοτομίας.
- Η ζώνη καινοτομίας θεσπίσθηκε να έχει καταρχήν **κρατική χρηματοδότηση** για όσο χρόνο θα είχε καθαρώς δημόσιο χαρακτήρα, από
 - α) τον Τακτικό Προϋπολογισμό για όσο χρόνο θα είχε καθαρώς δημόσιο χαρακτήρα,
 - β) τις Δημόσιες Επενδύσεις,
 - γ) Προγράμματα της Ε.Ε,
 - δ) δωρεές, κληροδοτήματα,
 - ε) την αξιοποίηση των κεφαλαίων και της ακίνητης περιουσίας της,
 - στ) συμμετοχή σε επιχειρηματικές δραστηριότητες,
 - ζ) παροχή υπηρεσιών σε φορείς του δημοσίου και ιδιώτες,
 - θ) δάνεια και διάθεση μετοχών σε φυσικά ή νομικά πρόσωπα.

ΘΕΣΣΑΛΟΝΙΚΗ: Η 'Αλεξάνδρεια' Ζώνη Καινοτομίας

- Μετά την ίδρυση του φορέα Διαχείρισής της το 2007, το ΔΣ προχώρησε στις εξής ενέργειες:
- α) τη σύνταξη **Καταστατικού της Εταιρείας ως 'Αλεξάνδρεια Ζώνη Καινοτομίας' Α.Ε,**
- β) την επίβλεψη της μελέτης του **'Στρατηγικού και Επιχειρησιακού Σχεδιασμού'** της Α.Ζ.ΚΑΙ
- γ) την εκπόνηση μελέτης των **'Κριτηρίων Εισόδου των εταιρειών'** στην Α.Ζ.ΚΑΙ.
- δ) την έρευνα για τον **εντοπισμό θυλάκων δημόσιας γης** για την υποδοχή και την ανάπτυξη των δραστηριοτήτων της Α.Ζ.ΚΑΙ,
- ε) την προκήρυξη της μελέτης του **'Χωροταξικού Σχεδιασμού'** της Α.Ζ.ΚΑΙ

ΘΕΣΣΑΛΟΝΙΚΗ: Η Αλεξάνδρεια Ζώνη Καινοτομίας

Η κατάσταση σήμερα

Η έρευνα για τον εντοπισμό θυλάκων δημόσιας γης προσδιόρισε ως πιθανές θέσεις της Α.Ζ.ΚΑΙ. τις εξής:

- έκταση **200 στρεμμάτων** κυριότητας του υπουργείου Αγροτικής Ανάπτυξης (**ΕΘΙΑΓΕ**),
- έκταση **300 στρεμμάτων** στο αγρόκτημα του **Α.Π.Θ.**
- έκταση πλησίον του αεροδρομίου, κυριότητας της **ΚΕΔ.**
- προσφερόμενες άλλες δημόσιες εκτάσεις (περιοχή **Λαγκαδά**).
- **Ο χωρικός σχεδιασμός του cluster σε επίπεδο χωροταξικό και πολεοδομικό, καθώς και σε επίπεδο αστικού και αρχιτεκτονικού σχεδιασμού εκκρεμεί και καθυστερεί.**

ΘΕΣΣΑΛΟΝΙΚΗ: Η Αλεξάνδρεια Ζώνη Καινοτομίας

Προοπτικές & Κατευθύνσεις

στα πλαίσια της διεθνούς εμπειρίας

Τα clusters καινοτομίας είναι **τα νέα επιχειρηματικά επίκεντρα**, και αποτελούν **ανταγωνιστική αιχμή** της μετα-βιομηχανικής. Για τη Θεσσαλονίκη – και τις άλλες μεγάλες ελληνικές πόλεις – οι ζώνες καινοτομίας αποτελούν ευκαιρία ένταξης των τοπικών οικονομιών στους αναπτυσσόμενους οικονομικούς τομείς έντασης γνώσης και τεχνολογίας της μεταβιομηχανικής εποχής. Πρέπει λοιπόν, να υποστηριχθούν από όλους.

Στο πλαίσιο αυτό,

Το κράτος (ΥΠΟΙΑΝ, ΥΠΕΚΑ, Ορθε) και οι αυτοδιοικητικοί φορείς της Θεσσαλονίκης (Περιφέρεια, Δήμοι) μπορούν να διευκολύνουν την ανάπτυξη της Αλεξάνδρειας Ζώνης Καινοτομίας μέσω:

- **Επίσπευσης της παραχώρησης εκτάσεων του δημοσίου** στη μητροπολιτική περιοχή της Θεσσαλονίκης. Οι εκτάσεις **δεν πρέπει να βρίσκονται σε απόσταση από την πόλη**, τους ερευνητικούς φορείς της, και γενικότερα τις μητροπολιτικές δομές και υποδομές.
- Προκήρυξη από τον **Ορθε διεθνούς διαγωνισμού** για τον **ολοκληρωμένο χωρικό σχεδιασμό** της Αλεξάνδρειας ζώνης - **Πολεοδομικό, Αστικό και Αρχιτεκτονικό Σχεδιασμό.**
- Η Αλεξάνδρεια ζώνη Καινοτομίας θα πρέπει να χαρακτηρίζεται από **χωρικές καινοτομίες** και **χώρους υψηλής σχεδιαστικής και κατασκευαστικής ποιότητας** με στόχο τη δημιουργία **ενός συμβολικού αστικού τοπίου αίγλης, εξουσίας και ανάπτυξης.**

ΘΕΣΣΑΛΟΝΙΚΗ: Η Αλεξάνδρεια Ζώνη Καινοτομίας

Προοπτικές & Κατευθύνσεις

στα πλαίσια της διεθνούς εμπειρίας

- Σε συνεργασία με τον φορέα διαχείρισης της Αλεξάνδρειας Ζώνης Καινοτομίας, να δημιουργηθεί ένας **κατασκευαστικός φορέας με συμμετοχή δημοσίου και ιδιωτικού τομέα (ΣΔΙΤ και Ευρωπαϊκό Πρόγραμμα Jessica)** για την κατασκευή όλων των απαραίτητων έργων των υποδομών και των κτηριακών εγκαταστάσεων.
- **Οι υποδομές** θα πρέπει να περιλαμβάνουν
 - σταθμό μετρό,
 - θαλάσσια συγκοινωνία (πιθανόν),
 - οδικό δίκτυο ταχείας και δίκτυο πεζοδρόμων,
 - δίκτυο οπτικών ινών,
 - σταθμό παραγωγής ενέργειας για τις εγκαταστάσεις από ανανεώσιμες πηγές ενέργειας.

*Ευχαριστώ
για την προσοχή σας*