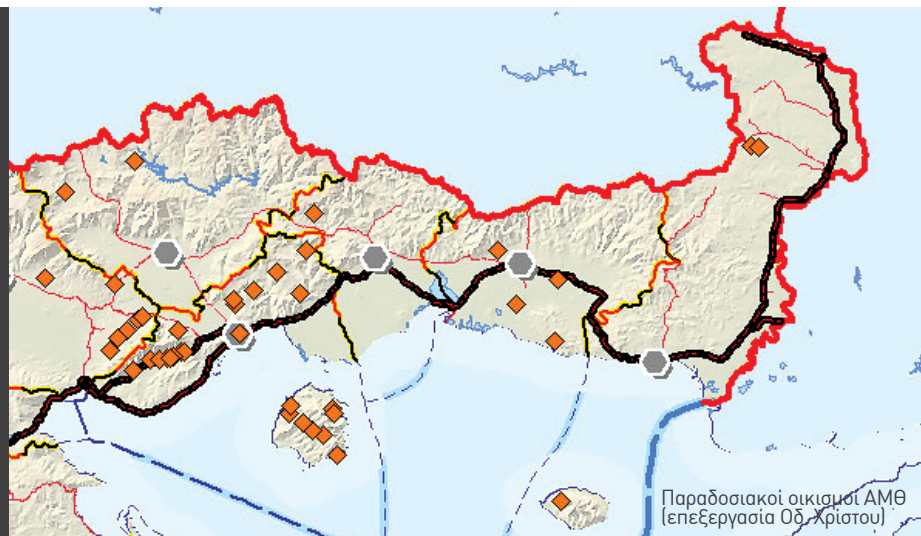


ΟΙ ΠΑΡΑΔΟΣΙΑΚΟΙ ΟΙΚΙΣΜΟΙ ΑΝΑΤΟΛΙΚΗΣ ΜΑΚΕΔΟΝΙΑΣ - ΘΡΑΚΗΣ

Επιμέλεια: Χρύσα Κ. Κέππα, Αρχιτέκτων μηχανικός



Το άρθρο παρουσιάζει μέρος της υπό εκπόνηση διδακτορικής διατριβής μου με θέμα «ΠΡΟΣΔΙΟΡΙΣΜΟΣ ΠΑΡΑΔΟΣΙΑΚΩΝ ΟΙΚΙΣΜΩΝ: ΤΑΞΙΝΟΜΗΣΗ και ΤΥΠΟΛΟΓΙΑ».

ΠΕΡΙΦΕΡΕΙΑ ΑΝΑΤΟΛΙΚΗΣ ΜΑΚΕΔΟΝΙΑΣ-ΘΡΑΚΗΣ 1. ΓΕΝΙΚΑ

Ο χώρος της περιφέρειας αποτελεί έναν γεωπολιτικά κρίσιμο χώρο¹, λόγω της γεωγραφικής θέσης του. Η Περιφέρεια αποτελείται από πέντε Νομούς: Καβάλας, Δράμας, Ξάνθης, Ροδόπης και Έβρου. Η συνολική έκταση της είναι 14.157,5τχμ. και στο μεγαλύτερο τμήμα της είναι πεδινή. Η ζωή εδώ ξεκινάει από τους προϊστορικούς χρόνους, συνεχίζει στην αρχαία περίοδο, υφίσταται μεσαιωνικές παρεμβάσεις, συγκεντρώνει έντονες βυζαντινές παρουσίες και τέλος σήμερα παρουσιάζει έναν ιδιαίτερο χαρακτήρα ιδιότυπου και οικίλου πολιτισμού. Ο πραγματικός πληθυσμός [2001] ανέρχεται σε 611.067 κατοίκους. Η περιοχή λόγω του εύφορου εδάφους της, είχε ανέκαθεν πλούσια γεωργική και κτηνοτροφική παραγωγή² (αγροτικός χαρακτήρας).

2. ΠΟΛΙΤΙΣΤΙΚΗ ΚΛΗΡΟΝΟΜΙΑ

Η πολιτιστική κληρονομιά της περιοχής χρονολογείται από αρχαιοτάτων χρόνων, όμως εδώ θα αναφερθούν στα νεότερα χρόνια. Αυτό που μας ενδιαφέρει είναι οι παραδοσιακοί οικισμοί, θεμάς που δημιουργήθηκε την τελευταία 30ετία.

2.1. ΠΑΡΑΔΟΣΙΑΚΟΙ ΟΙΚΙΣΜΟΙ

α) Το ΥΠΕΣΔΔΑ το 1975 ανέλαβε την πρωτοβουλία αναγνώρισης του ελληνικού χώρου³, αναθέτοντας την μελέτη εντοπισμού, καταγραφής και αξιολόγησης παραδοσιακών οικισμών. Η περιφέρεια της Αν. Μακεδονίας-Θράκης, ανατέθηκε στο αρχιτεκτονικό γραφείο Γ. Ιωαννίδη-Γ. Κύρου-Κ. Καυκούλα. Η καταγραφή των οικισμών έγινε με συμπλήρωση μπρώου στην συνέχεια αξιολογήθηκε και τέλος προτάθηκε ο χαρακτηρισμός τους. β) Το μελετητικό γραφείο, αφού εξέτασε διεξοδικά την περιφέρεια, υπέβαλε πρόταση⁴ ανά Νομό. Στην μελέτη αυτή τονίζεται για άλλη μια φορά η αναγκαιότητα ύπαρξης ειδικού εργαλείου προστασίας αυτών των αξιόλογων-αγροτικού χαρακτήρα-οικισμών.

γ) Στην συνέχεια το ΥΠΕΣΔΔΑ⁵, κατέγραψε τους αξιόλογους οικισμούς, όπως προτάθηκαν και απέστειλε τους πίνακες στους αρμόδιους φορείς. Στην περιοχή που εξετάζουμε προτάθηκε, από τη μελετητική ομάδα του ΥΠΕΣΔΔΑ, νέος αριθμός αξιόλογων οικισμών.

δ) Το ΥΠΠΕΧΩΔΕ στην προσπάθειά του να διαφυλάξει την αρχιτεκτονική κληρονομιά χαρακτηρίζει 400 παραδοσιακούς οικισμούς (ΦΕΚ 594Δ/78), σε όλη την Ελλάδα με τους ίδιους όρους δόμησης, ανεξαρτήτως γεωγραφικής θέσης, κοινωνικοοικονομικών δεδομένων, πολεοδομικών και αρχιτεκτονικών χαρακτηριστικών.

ΝΟΜΟΣ	ΜΕΛΕΤΗΤΙΚΗ ΟΜΑΔΑ (αξιολογητικοί οικισμοί)	ΥΠΕΣΔΔΑ (αξιόλογοι οικισμοί)	ΥΠΠΕΧΩΔΕ (παραδοσιακοί οικισμοί)
Δράμας	28	23	2
Καβάλας	48	28	24
Ξάνθης	50	49	1
Ροδόπης	98	96	4
Έβρου	33	21	3
ΣΥΝΟΛΑ	257	217	34

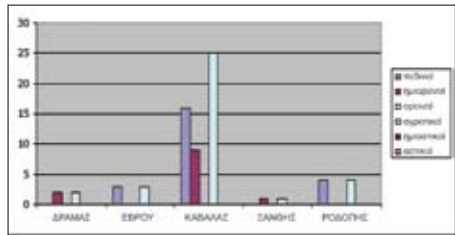
ε) Στον πίνακα φαίνονται οι προτάσεις των παραπάνω φορέων. Παρατηρούμε σχετική συμφωνία μεταξύ των προτάσεων του μελετητικού γραφείου και του ΥΠΕΣΔΔΑ, ενώ σημειώνεται μεγάλη αριθμητική απόκλιση της θέσης του ΥΠΠΕΧΩΔΕ.

2.2. ΑΝΑΓΝΩΡΙΣΗ ΠΑΡΑΔΟΣΙΑΚΩΝ ΟΙΚΙΣΜΩΝ

Για να γνωρίσουμε τους παραδοσιακούς οικισμούς θα πρέπει να αναφερθούμε στα στοιχεία που μπορούν να μας δώσουν μια σαφή εικόνα τους (βλέπε συγκεντρωτικούς πίνακες Α και Β) Θα εξετάσουμε την πληθυσμιακή εξέλιξη τους την τελευταία 20ετία, τις ηλικίες των κατοίκων τους, το επίπεδο της εκπαίδευσής τους, την απασχόλησή τους και την πορεία των κατασκευών.

2.2.α. ΚΑΤΑΝΟΜΗ ΟΙΚΙΣΜΩΝ ΚΑΤΑ ΠΕΡΙΟΧΕΣ

Στην περιφέρεια ΑΜΘ γίνεται η παρακάτω κατανομή των οικισμών κατά περιοχές ανάλογα με το μέσο υψόμετρο τους από την επιφάνεια της θάλασσας και με το πληθυσμιακό τους μέγεθος. Νομός Δράμας: 2 ημιορεινοί - αγροτικοί Νομός Έβρου: 3 πεδίοι - αγροτικοί Νομός Καβάλας: 15 πεδίοι και 9 ημιορεινοί - 24 αγροτικοί Νομός Ξάνθης: 1 ημιορεινός - αγροτικός Νομός Ροδόπης: 4 πεδίοι - αγροτικοί. Συνολικά στην περιφέρεια ΑΜΘ έχουμε 22 πεδινούς και 12 ημιορεινούς με αγροτικό πληθυσμό. Οι παραδοσιακοί οικισμοί είναι πεδίοι με αγροτικό πληθυσμό.



2.2.β. ΜΕΤΑΒΟΛΗ ΠΛΗΘΥΣΜΟΥ 1981-2001 - ΑΠΑΣΧΟΛΗΣΗ - ΑΝΕΡΓΙΑ

Από την επεξεργασία των στοιχείων της ΕΣΥΕ, προκύπτει αρνητική μεταβολή του πληθυσμού των παραδοσιακών οικισμών. Απασχολούμενοι και άνεργοι, φθάνουν στο 38,1%. Επαληθεύεται η συγκέντρωση απασχόλησης στον πρωτογενή τομέα (40,1%) ενώ ακολουθεί ο τριτογενής (35,4%). Αξίζει να σημειώσουμε ότι σε οικισμούς που παρατηρείται μεγάλο ποσοστό απασχόλησης έχουμε αρνητική μεταβολή πληθυσμού. Οι 10 οικισμοί με θετική μεταβολή πληθυσμού συγκεντρώνουν ποσοστό απασχόλησης από 24,6% ως 44,7% και ανεργία από 3,1% ως 15,4%.

Δεν διαπιστώνεται ομοιογένεια σε δημογραφικό επίπεδο, ούτε σε επίπεδο απασχόλησης κατά τομέα οικονομικής δραστηριότητας.

2.2.γ. ΕΚΠΑΙΔΕΥΣΗ - ΗΛΙΚΙΕΣ

Ο ενεργός ηλικιακά πληθυσμός, δηλαδή από 15 ως 64 χρονών, φθάνει στο 62% του συνόλου, ενώ οι νέοι συγκεντρώνουν μόλις το 12,4% και οι συνταξιούχοι το 25,6%. Όπως είδαμε προηγουμένως τα ποσοστά απασχολούμενων και το ποσοστό των ανέργων, που λογικά ανήκει στον ενεργό πληθυσμό φθάνει στο 38,1%.

Δεν διαπιστώνεται υψηλό επίπεδο εκπαίδευσης.

2.2.δ. ΗΛΙΚΙΕΣ ΚΤΙΡΙΩΝ

Παρατηρείται έξαρση της ανοικοδόμησης 38,5% (1960-1985) ενώ μετά τον χαρακτηρισμό ως παραδοσιακών οικισμών η ανοικοδόμηση αγγίζει το 12%.

Στόχος της πολιτείας είναι οι ειδικοί όροι δόμησης και περιορισμοί που θεσμοθετούνται να επιδιώκουν την σωστή ανοικοδόμηση βελτιώνοντας τις συνθήκες διαβίωσης, γεγονός που δεν επιβεβαιώνεται από τα παραπάνω στοιχεία.

Αν ανατρέξουμε στις περιόδους καταγραφής των κτιρίων βλέπουμε ότι μόνο το 9% των κτισμάτων των οικισμών φαίνεται να έχουν κατασκευαστεί σε περιόδους πριν το 1919, ενώ το 40,1% στην περίοδο 1919-1960.

Οι οικισμοί που έχουν θετική πληθυσμιακή μεταβολή, έχουν περισσότερα νέα κτίσματα.

Οι οικισμοί με αρνητική πληθυσμιακή μεταβολή, δεν διαθέτουν κτίσματα προ του 1919 αλλά μεταγενέστερα. Αυτό σημαίνει ότι η εγκατάλειψη δεν οφείλεται κατά κύριο λόγο στην παλαιότητα των κτισμάτων. Αξίζει επίσης να σημειώσουμε ότι οι παραδοσιακοί οικισμοί που είχαν προταθεί με μεγάλο βαθμό προστασίας, έχουν κτίσματα που ανήκουν στις χρονικές περιόδους 1946-60 και 1961-85.

Οι περισσότεροι παραδοσιακοί οικισμοί ισοκατανέμονται, ως προς την ηλικία των κτισμάτων τους, στις περιόδους 1919-1945 και 1946-1960.

3. ΣΥΜΠΕΡΑΣΜΑΤΑ

Ολοκληρώνοντας, συμπεραίνουμε ότι οι παραδοσιακοί οικισμοί:

- Παρουσιάζουν μια αρνητική πληθυσμιακή μεταβολή της τάξης του 10,8%.
- Είναι πεδίοι με πρωτογενή απασχόληση στο σύνολό τους, ενώ σημειώνεται αξιόλογη παρουσία του τριτογενή τομέα.
- Στην εκπαίδευση το μεγαλύτερο ποσοστό του πληθυσμού ανήκει στην κατηγορία αυτών που έχουν αποφοιτήσει από το δημοτικό (57,7%), ενώ παρουσιάζονται εξάρσεις αναφορτικισμού (16,6%).
- Όσον αφορά στην κατανομή του πληθυσμού κατά ηλικίες, το μικρότερο ποσοστό συγκεντρώνεται η ομάδα 0-14 ετών (12,4%) με μεγαλύτερο αυτό της ομάδας 15-64 ετών, (ποσοστό 62%), σημεία κατ' αρχήν θετικό αλλά με τον έντονο προβληματισμό για το μέλλον.
- Η εφαρμογή της πρώτης πολεοδομικής ανασυγκρότησης είχε σαν αποτέλεσμα την ανοικοδόμηση με την μέθοδο της αντιπαροχής, με σκοπό την μεγαλύτερη εκμετάλλευση της γης.

Στην συνέχεια η ανοικοδόμηση παρουσιάζει φθίνουσα πορεία. Μετά τα παραπάνω, είναι μάλλον προφανές ότι θα πρέπει να δοθούν προτεραιότητες για την διάσωση και την προβολή των παραδοσιακών οικισμών της περιφέρειας, με κύριο κριτήριο τη συντήρηση και ανάπτυξη της ιστορικής μνήμης του νεοέλληνα λαμβάνοντας υπόψη ότι:

ΝΟΜΟΣ	ΟΙΚΙΣΜΟΣ	Παλαιότητα Κτιρίων					Προταθέντα αξιόλογα 1975 / Βαθμός Προστασίας
		προ 1919	1919 - 1945	1946 - 1960	1961 - 1985	1986 - 2001	
ΔΡΑΜΑΣ	Παγονέριον,το	51,7%	0,0%	10,3%	35,6%	2,3%	Οικ./ΒΠ 1
	Περιθώριον,το	14,1%	3,1%	31,2%	38,8%	12,7%	Οικ./ΒΠ3-Τμ.Οικ./ΒΠ1
ΕΒΡΟΥ	Μεταξάδες,οι	0,5%	10,3%	15,2%	68,9%	5,0%	Οικ./ΒΠ2-Τμ.Οικ./ΒΠ1-Περ.χώρ./ΒΠ2
	Παλιούριον,το	0,2%	12,3%	10,3%	74,1%	2,8%	Οικ./ΒΠ3-Τμ.Οικ./ΒΠ1
ΚΑΒΑΛΑΣ	Σαμοθράκη,η	3,4%	18,4%	42,8%	27,4%	7,9%	Οικ./ΒΠ2-Τμ.Οικ./ΒΠ1-Περ.χώρ./ΒΠ2
	Κηπία,τα	0,0%	1,3%	32,2%	63,9%	2,1%	Οικ./ΒΠ3
	Χρυσόκαστρον,το	1,1%	11,5%	38,5%	30,5%	18,4%	Οικ./ΒΠ3-Περ.χωρ./ΒΠ3
	Θεολόγος,ο	3,0%	62,8%	17,3%	11,4%	5,4%	Οικ./ΒΠ2-Τμ.Οικ./ΒΠ1-Περ.χώρ./ΒΠ2
	Αλική,η	0,0%	14,3%	38,8%	18,4%	26,5%	Οικ./ΒΠ2-Περ.χωρ./ΒΠ1
	Παλαιοκώριον,το	0,0%	100,0%	0,0%	0,0%	0,0%	
	Κάστρον,το	42,3%	0,7%	0,0%	26,2%	30,9%	
	Μαρία,αι	2,7%	39,1%	38,0%	16,8%	0,5%	Οικ./ΒΠ2-Περ.χωρ./ΒΠ2
	Παναγία,η	20,2%	19,9%	12,0%	32,2%	15,7%	Οικ./ΒΠ3-Τμ.Οικ./ΒΠ2-Περ.χώρ./ΒΠ1
	Ποταμί,η	8,8%	12,3%	11,7%	31,3%	35,7%	Οικ./ΒΠ3
	Πρίνος,ο [τ.Καλύβαι,αι]	0,4%	6,1%	24,5%	60,4%	8,7%	Οικ./ΒΠ1-Περ.χωρ./ΒΠ1
	Κεχροκάμπος,ο	0,5%	21,5%	34,2%	33,4%	10,1%	Οικ./ΒΠ3-Τμ.Οικ./ΒΠ2
	Μακρυνώριον,το	0,0%	43,2%	18,9%	22,3%	14,9%	Οικ./ΒΠ3-Τμ.Οικ./ΒΠ2
	Κρυσνέριον,το	0,0%	45,5%	0,0%	0,0%	45,5%	Οικ./ΒΠ3-Περ.χωρ./ΒΠ2
	Πλαταμών,ο	0,0%	83,8%	6,8%	9,5%	0,0%	
	Ποδοκώριον,το	0,8%	30,6%	9,7%	46,2%	12,8%	Οικ./ΒΠ2-Περ.χωρ./ΒΠ3
Παλαιοκώριον,το	7,8%	27,1%	17,6%	38,6%	8,2%		
Μουσθένη,η	51,6%	3,8%	8,5%	26,7%	8,9%	Οικ./ΒΠ3-Τμ.Οικ./ΒΠ2	
Δωμάτια,τα	21,2%	9,7%	12,4%	35,1%	18,0%	Οικ./ΒΠ3-Τμ.Οικ./ΒΠ2-Περ.χώρ./ΒΠ2	
Μελισσοκομείον,το	6,3%	19,4%	37,5%	23,6%	13,2%		
Πυργωκώριον,το	33,3%	0,0%	33,3%	21,2%	12,1%	Οικ./ΒΠ3-Περ.χωρ./ΒΠ3	
Μεσορόπη,η	45,1%	23,1%	8,5%	15,1%	7,4%	Οικ./ΒΠ2-Περ.χωρ./ΒΠ2	
Ζυγός,ο	0,3%	3,1%	16,0%	64,0%	15,7%		
Κορυφαί,αι	13,6%	11,4%	8,0%	33,0%	34,1%	Οικ./ΒΠ3-Τμ.Οικ./ΒΠ2	
Παλαιά Καβάλα,η	0,0%	22,9%	43,8%	25,7%	7,6%	Τμ.Οικ./ΒΠ2	
Κάτω Καρυόφυτον,το	0,0%	63,6%	3,9%	18,2%	14,3%	Οικ./ΒΠ2-Περ.χωρ./ΒΠ3	
Βάκος,ο	0,8%	2,0%	31,6%	60,8%	4,4%	Οικ./ΒΠ 1	
Μαρώνειο,η	6,8%	51,9%	7,4%	19,4%	14,5%	Οικ./ΒΠ3-Τμ.Οικ./ΒΠ2-Περ.χώρ./ΒΠ3	
Μαυρομμάτιον,το	1,0%	25,8%	38,1%	28,9%	6,2%	Οικ./ΒΠ 1	
Μίσχος,ο	0,4%	14,8%	29,8%	42,0%	12,6%	Οικ./ΒΠ2-Τμ.Οικ./ΒΠ1	
ΑΜΘ Total	9,0%	20,1%	20,0%	38,5%	12,0%		

- Οι παραδοσιακοί οικισμοί της περιφέρειας είναι στο σύνολό τους αγροτικοί, οι οποίοι με κατάλληλη αξιοποίηση και εκμετάλλευση μπορούν να διασώσουν τον παραδοσιακό χαρακτήρα τους μέσω της προβολής τους από τον αναπτυσσόμενο τριτογενή τομέα.
- Η κατάλληλη εκπαίδευση είναι το μέσον επίτευξης των παραπάνω.
- Δημιουργία κατάλληλων συνθηκών και υποδομών για την θετική αύξηση του πληθυσμού των παραδοσιακών οικισμών.
- Η σωστή ενημέρωση των κατοίκων από μέρους της πολιτείας για τα οφέλη που αποσκοπεί η διατήρηση της πολιτιστικής μας κληρονομιάς είναι το πιο κατάλληλο μέσο για την επίτευξη αυτού του στόχου.
- Μέρος της αναπτυξιακής πολιτικής της περιφέρειας πρέπει να βασίζεται στην μελέτη - τεκμηρίωση των στοιχείων που προσδιορίζουν τους παραδοσιακούς οικισμούς.
- Τέλος ως ευχή, η Περιφέρεια ΑΜΘ σε συνεργασία με το ΥΜΑΘ, να επανεξετάσουν την αρχική πρόταση του μελετητικού γραφείου σε νέες βάσεις και προβληματισμούς για την ανάδειξη της πολιτιστικής κληρονομιάς στην περιοχή.

ΒΙΒΛΙΟΓΡΑΦΙΑ

1. Λάββας Γ. : Η Αρχιτεκτονική της Βορειοελλαδικής παράδοσης Ελληνική Παραδοσιακή Αρχιτεκτονική ΜΑΚΕΔΟΝΙΑ Α - ΜΕΛΙΣΣΑ ΑΘΗΝΑ 1990.
2. Εγκυκλοπαίδεια ΔΟΜΗ : Θράκη τόμος 11
3. Δομάνης Ο. - Oliver Ρ. : Η διατήρηση της αρχιτεκτονικής κληρονομιάς - Η μελέτη εντοπισμού, καταγραφής και αξιολόγησης παραδοσιακών οικισμών. Αρχιτεκτονικά θέματα τεύχος 9/1975.
4. Γ. Ιωαννίδης-Γ. Κύρου-Κ. Καυκούλα: Η διατήρηση της αρχιτεκτονικής κληρονομιάς - Ανατολική Μακεδονία και Θράκη. Αρχιτεκτονικά θέματα τεύχος 9/1975.
5. Υπ. Εσωτερικών - Δ/ση Προγρ/σμού και Μελετών - Τμ. Προγρ/σμού και Μελετών αρ.πρ. εγγράφου 51431/1-7-77
6. Γ. Κοπυκίδης: Επίπεδο εκπαίδευσης στους κλάδους οικονομικής δραστηριότητας στις περιφέρειες. <http://www.inesge.gr/enimerwsi-132-doc3.htm>

7. Δημητριάδης Ε. - Τσάτσος Γ. : Διερεύνηση του οικιστικού δικτύου της Θράκης κατά το Β' μισό του 19ου αιώνα. Α.Π.Θ. Επιστημονική Επετηρίδα Πολυτεχνικής Σχολής-Τμ. Αρχιτεκτόνων Τόμος ΙΣΤΙ(1997-98) ΘΕΣΣΑΛΟΝΙΚΗ 1999.

Η επεξεργασία των στοιχείων της ΕΣΥΕ έγινε από τον Κ. Νάγια, αρχιτέκτονα μηχανικό - χωροτάκτη.

¹ Γ.Λάββας (1990), ό.π. σελ. 10
² Ε.Δημητριάδης-Γ.Τσάτσος(1999) ό.π. σελ. 39
³ Ο.Δομάνης - Ρ.Ολίβερ (1975), ό.π. σελ. 114
⁴ Γ.Ιωαννίδης-Γ.Κύρου-Κ.Καυκούλα(1975) ό.π. σελ. 152
⁵ Υπ. Εσωτερικών / έγγραφο.