

# Η ΔΙΟΙΚΗΣΗ ΤΗΣ ΠΕΡΙΒΑΛΛΟΝΤΙΚΗΣ ΠΡΟΣΤΑΣΙΑΣ

(ΑΝΑΖΗΤΗΣΗ ΚΑΙ ΔΗΜΙΟΥΡΓΙΑ ΤΩΝ ΚΑΤΑΛΛΗΛΩΝ ΠΕΡΙΒΑΛΛΟΝΤΙΚΩΝ ΑΡΧΩΝ)

των Δρ. Κωνσταντίνου Παρθενόπουλου<sup>1</sup>, Σοφίας Παρθενοπούλου<sup>2</sup>

• Στην Ελλάδα λείπει ένα ολοκληρωμένο σύστημα προστασίας του περιβάλλοντος [...] Οι αρχές και τα σχέδια προστασίας είναι ξεπερασμένα και αποσπασματικά.

• Το περιβάλλον [...] δεν σταματά στα διοικητικά όρια των Δήμων, Νομαρχιών και Περιφερειών. Επομένως οποιοσδήποτε σχεδιασμός για την προστασία του πρέπει να το αντιμετωπίζει ως σύνολο, ολόπλευρα, ολόπλευρα.

Τη δημιουργία πέντε (αρχικά) περιβαλλοντικών αρχών-φορέων διαχείρισης στην Ελλάδα, που θα αντιστοιχούν στις λεκάνες των κόλπων Σαρωνικού (Αττική), Θερμαϊκού (Θεσσαλονίκη), Παγασητικού (Μαγνησία), Στρυμονικού (Σέρρες) και Αμβρακικού (Αιτωλοακαρνανία), προτείνουν με άρθρο τους στο «Τ» οι συνάδελφοι Δρ. Κωνσταντίνος Παρθενόπουλος και Σοφία Παρθενοπούλου.

Μάλιστα, εισηγούνται συγκεκριμένη δομή, διάρθρωση, αρμοδιότητες και δράσεις για την αποτελεσματική λειτουργία των προτεινόμενων αρχών. Η δημοσίευση που ακολουθεί αποτελεί περίληψη της ομώνυμης μονογραφίας των συγγραφέων, που ετοιμάζεται προς έκδοση.

## 1. Η νέα θεώρηση του περιβάλλοντος και η αναγκαιότητα προστασίας του

Στις νέες συνθήκες που διαμορφώνονται από τις επιταγές της παγκοσμιοποίησης με έντονα τα στοιχεία της πολυπλοκότητας των φαινομένων του σύγχρονου κόσμου, η έννοια του περιβάλλοντος διευρύνεται συνεχώς. Σήμερα, η έννοια του περιβάλλοντος περιλαμβάνει όλες τις συνισταμένες του υλικού κόσμου καθώς επίσης και όλες τις ανθρώπινες δραστηριότητες. Στα διάφορα νομοθετικά κείμενα το περιβάλλον ορίζεται σε γενικές γραμμές ως το σύνολο των παραγόντων και των στοιχείων, που αλληλεπιδρώντας μεταξύ τους επηρεάζουν τη ζωή και την ύπαρξη του ανθρώπου, τη φύση του και την ιστορική του κληρονομιά. Ειδικά στο πρόγραμμα του Ο.Η.Ε. για το περιβάλλον (UNEP), το περιβάλλον ορίζεται ως η συνολική κατοικία του ανθρώπου (habitat total). Για την καλύτερη προσέγγισή του όμως και για τη συστηματική μελέτη και ανάλυσή του είναι σκόπιμο να διακρίνεται σε διάφορες μορφές, όπως το φυσικό περιβάλλον, το ανθρωπογενές, το αστικό, το οικονομικό κ.ά.,

όταν καθεμιά μορφή εμπεριέχεται και εμπεριέχει την άλλη καθώς τα όριά τους δεν είναι σαφώς καθορισμένα.

Με αυτή τη λογική θα προσεγγίσουμε την έννοια του περιβάλλοντος ολιστικά και από τη διάσταση του πολιτισμού, ο οποίος ως έννοια περιλαμβάνει και την έννοια του περιβάλλοντος και της ανάπτυξης, καθόσον είναι αλληλένδετες και αλληλοεπηρεάζονται. Το περιβάλλον ολόένα και περισσότερο ταυτίζεται με τον πολιτισμό, διαμορφώνεται από αυτόν και τον διαμορφώνει. Σε αντιστοιχία με τις τρεις κυρίαρχες συνιστώσες του πολιτισμού που είναι ο υλικός πολιτισμός, ο πνευματικός και ο κοινωνικός θα επιχειρηθεί η ανάλυση του περιβάλλοντος σε τρεις θεμελιώδεις συνιστώσες, δηλαδή το φυσικό περιβάλλον, το πνευματικό και το κοινωνικό. Εδώ θα ασχοληθούμε εκτενέστερα με το φυσικό (υλικό) περιβάλλον.

Αποτελεί πεποίθηση πια στους περισσότερους από τους πολίτες ότι η αναπτυξιακή διαδικασία χρησιμοποιώντας πόρους από το περιβάλλον για τη βελτίωση της ζωής έχει οδηγήσει σε εξάντληση των αποθεμάτων τους, γεγονός που μας οδηγεί στις προτάσεις της εκ νέου θεώρησης της φέρουσας ικανότητας και της αειφορίας. Από τη σημερινή εικόνα του περιβάλλοντος μπορεί κανείς να συνειδητοποιήσει γι' αυτό ότι είναι ξεπερασμένο, με αποθέματα που εξαντλούνται λόγω κακής διαχείρισης, έχει υποστεί σοβαρές και ανεπανόρθωτες καταστροφές, τυχάνει ελλειπών προστασίας, έχει συγκεκριμένη φέρουσα ικανότητα, αποτελεί το χαρακτηριστικό κέλυφος - μήτρα, μέσα στο οποίο αναπτύσσονται και εξελίσσονται οι έμβιοι οργανισμοί και επομένως ο άνθρωπος.

Από τα παραπάνω προκύπτει αβίαστα το συμπέρασμα ότι η ανάγκη προστασίας και διαφύλαξης του περιβάλλοντος πρέπει να γίνει συνείδηση

και πρωταρχική φροντίδα κάθε ενεργού και συνειδητοποιημένου πολίτη, που πρέπει να εκφραστεί και να γίνει δράση.

Όσον αφορά τη χώρα μας τόσο το αστικό και περιφερειακό όσο και το περιβάλλον της υπαίθρου έχουν υποστεί ανεπανόρθωτες και συχνά μη αναστρέψιμες ζημιές. Η απουσία ολοκληρωμένης και αποτελεσματικής διοίκησης σε δασικές και γεωργικές εκτάσεις, αλλά και σε αστικές και περιφερειακές, οι υπεραρδεύσεις, οι ανεξέλεγκτες πυρκαγιές και η άναρχη δόμηση, καθώς και η έλλειψη χωροταξικών σχεδίων με σαφή προσανατολισμό περιβαλλοντικής προστασίας οδηγούν σε φθορά και υποβάθμιση του φυσικού περιβάλλοντος, ενώ παράλληλα υποβαθμίζεται και το πολιτιστικό περιβάλλον. Εκείνο που γίνεται εύκολα αντιληπτό είναι ότι λείπει ένα ολοκληρωμένο σύστημα προστασίας του περιβάλλοντος που να το αντιμετωπίζει ως σύνολο. Οι αρχές και τα σχέδια προστασίας είναι ξεπερασμένα και αποσπασματικά.

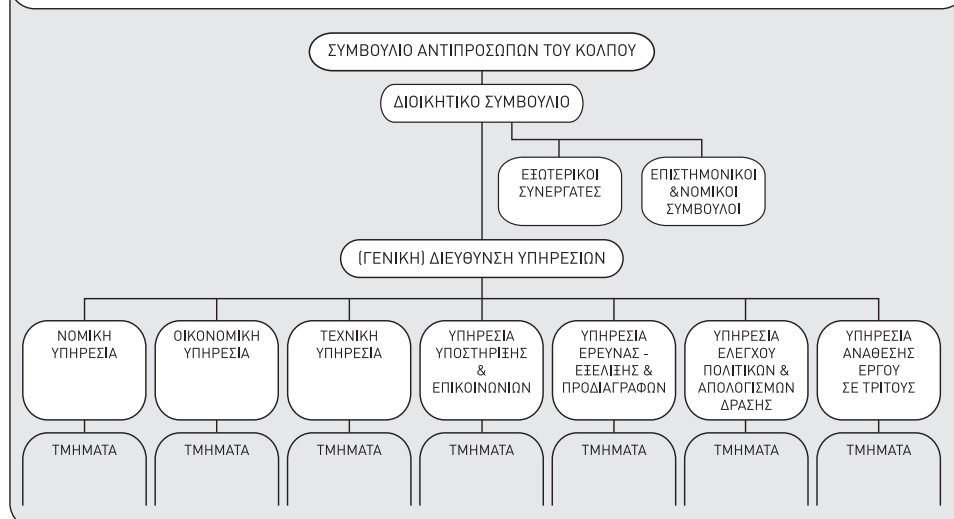
Δεν πρέπει να μας διαφεύγει ότι το περιβάλλον αποτελείται από συσσωρευμένες συνέχειες (αέρας, νερά, ποτάμια, λίμνες, δάση, πολεοδομικά συγκροτήματα, κόλποι, ακτές κλπ.), οι οποίες δεν σταματούν στα διοικητικά όρια των Δήμων, Νομαρχιών και Περιφερειών. Επομένως οποιοσδήποτε σχεδιασμός για την προστασία του περιβάλλοντος πρέπει να το αντιμετωπίζει ως σύνολο, ολόπλευρα, ολόπλευρα. Βέβαια η ολοκληρωμένη στρατηγική χαρακτήρα περιβαλλοντική διαχείριση δεν είναι εύκολη υπόθεση, αλλά ούτε και ανέφικτη. Απαιτεί έλεγχο των ανθρωπίνων δραστηριοτήτων και συνεχή προσαρμογή στο περιβάλλον, προωθώντας και αναπτύσσοντας τις δημιουργικές του ικανότητες και δυνάμεις είτε βελτιώνοντας τις μεταβλητές του.

## 2. Στρατηγική οργάνωση της προστασίας του περιβάλλοντος

Για την αποτελεσματική προστασία του περιβάλλοντος χρειάζεται μια νέα θεώρηση της οργάνωσης της διοίκησης, η οποία να παρακολουθεί τα παραπάνω δεδομένα και να ανταποκρίνεται στις απαιτήσεις τους. Παρακάτω παραθέτουμε μερικές ιδέες για την ολοκληρωμένη προστασία του περιβάλλοντος ως συνόλου και προτείνουμε τρία στάδια για τη στρατηγική οργάνωσή της:

**1. Το στάδιο της ανάλυσης.** Εδώ αναλύονται όλοι οι παράγοντες που αφορούν την περιβαλλοντική προστασία, δηλαδή το πολιτικό στοιχείο, το οικονομικό και το πολιτιστικό. Επίσης αναλύονται οι εσωτερικοί και εξωτερικοί παράγοντες του συστήματος αποτελεσματικής προστασίας προσθέτοντας και τη βασική πλέον παράμετρο της ανάπτυξης. Η ανάπτυξη και η περιβαλλοντική προστασία και διαχείριση πρέπει να προχωρούν μαζί για να οδηγήσουν στη βιωσιμότητα. Αναθεωρείται το αξιακό σύστημα με πρωτεύουσες αξίες αυτές του οικοσυστήματος (Chadwick, 1972) και του υλικού πολιτισμού (φυσικό περιβάλλον,

Σχήμα: Οργανωσιακή διάρθρωση του φορέα περιβαλλοντικής προστασίας (πρότυπο) δεκτικό τροποποιήσεων ανάλογα με το μέγεθος αυτού.





Φωτογραφία: PinkFish CS

μνημεία, παραγωγική δραστηριότητα) (Παρθενόπουλος, 2004)

**II. Το στάδιο της επιλογής.** Η επιλογή του συστήματος διοικητικής προστασίας και ανάπτυξης του περιβάλλοντος οδηγεί στη δημιουργία ειδικών οργάνων – εργαλείων, τα οποία ονομάζουμε περιβαλλοντικές αρχές. Κάθε περιβαλλοντική αρχή έχει την ευθύνη των ολοκληρωμένων δράσεων της περιβαλλοντικής προστασίας στις ζώνες ευθύνης της. Συνήθως απαιτείται ο καθορισμός αυτών των περιβαλλοντικών περιφερειών, εντός των οποίων θα ασκείται η αποτελεσματική προστασία. Η περιβαλλοντική αρχή ως φορέας διοίκησης και προστασίας του περιβάλλοντος αποτελεί τη μελλοντική μορφή διαχείρισής του και είναι υπηρεσία ενός σταθμού.

**III. Το στάδιο της εφαρμογής.** Η εφαρμογή του συστήματος «περιβαλλοντική προστασία, διαχείριση και ταυτόχρονη ανάπτυξη» σημαίνει τη δημιουργία φορέων προστασίας και διαχείρισης, οχημάτων δηλαδή μεταφοράς προς τους στόχους. Η δημιουργία πέντε αρχικά περιβαλλοντικών αρχών – φορέων διαχείρισης που θα αντιστοιχούν στις λεκάνες των κόλπων Σαρωνικού (Αττική), Θερμαϊκού (Θεσσαλονίκη), Παγασσίου (Μαγνησία), Στρυμονικού (Σέρρες) και Αμβρακικού (Αιτωλοακαρνανία) (βλ. χάρτη 1) μπορεί να δώσει την απαιτούμενη εμπειρία για τη μετέπειτα επέκταση σε όλη τη χώρα. Αυτό σημαίνει αλλαγή του διοικητικού συστήματος των περιοχών αυτών και αντικατάστασή του με πέντε μητροπολιτικές περιβαλλοντικές αρχές.

Οι αρμοδιότητες των περιβαλλοντικών αρχών θα αφορούν την αναπτυξιακή διαδικασία, τις δραστηριότητες και ότι έχει άμεση ή έμμεση επίπτωση στον περιβάλλον και την υποβάθμιση της ποιότητάς του. Ως εκ τούτου πρέπει να έχουν ευέλικτη οργανωσιακή δομή ώστε να είναι αποτελεσματικές. Το προτεινόμενο μοντέλο περιβαλλοντικής αρχής θα πρέπει να έχει τα εξής χαρακτηριστικά : (α) Να είναι Νομικό Πρόσωπο Δημοσίου ή Ιδιωτικού Δικαίου ειδικού σκοπού, με ευέλικτη λειτουργία, αντιπροσωπευτική ηγεσία, δημοκρατικά στελεχωμένες υπηρεσίες και σύγχρονα μέσα και υλικό, με πόρους και εγγυημένη διοικητική και οικονομική αυτοτέλεια και (β) Η οργάνωση των υπηρεσιών της περιβαλλοντικής αρχής θα πρέπει να κατευθύνεται στην επίτευξη των στρατηγικών στόχων που θέτει η συνέλευση αντιπροσώπων, μέσω της έκδοσης πράξεων, παραγωγής πολιτικών και σχεδιασμού προγραμμάτων.

Ένα πρότυπο μοντέλο της μορφής που περιγράφηκε πιο πάνω προτείνεται και για το περιβαλλοντικό σύστημα λεκάνης – κόλπου του Θερμαϊκού ώστε να αποτελέσει το πρότυπο που μπορεί να επαναληφθεί και για τις υπόλοιπες μητροπολιτικές περιβαλλοντικές αρχές. Με την υιοθέτηση των διοικητικών αυτών μοντέλων η διοίκηση θα είναι σε θέση να εξασφαλίζει την προστασία του περιβάλλοντος χωρίς να εμποδίζεται η βιώ-

σιμη ανάπτυξη. Η πρότυπη περιβαλλοντική αρχή η οποία αναζητείται εδώ, χρειάζεται ίδρυση με νόμο και η οργανωσιακή της δομή Διάταγμα. Δεν μπορεί να είναι υπηρεσία του Δημοσίου ή της Τοπικής Αυτοδιοίκησης λόγω των ειδικευμένων θεμάτων που καλείται να αντιμετωπίσει. Πρέπει να είναι φορέας ειδικός με ρυθμιστική, κανονιστική και παραγωγική δραστηριότητα. Επίσης να είναι τοπικός στην έκταση του περιβαλλοντικού συστήματος λεκάνης – κόλπου. Θα πρέπει να κυβερνάται από Συμβούλιο Αντιπροσώπων ή συμμετόχων (stakeholders) του συστήματος και να διοικείται από Διοικητικό Συμβούλιο πενταμελές ή επταμελές. Παρακάτω περιγράφονται περιληπτικά οι σκοποί, οι αρμοδιότητες καθώς επίσης και η διάρθρωση των υπηρεσιών της περιβαλλοντικής αρχής.

### 2.1. Σκοποί της περιβαλλοντικής αρχής

Ενδεικτικά αναφέρονται κάποιες σκοπούς της περιβαλλοντικής αρχής χωρίς να καλύπτεται όλο το φάσμα, και αυτοί είναι : Η ανάδειξη και ανάπτυξη των τοπικών περιβαλλοντικών, τεχνικών, κοινωνικών, πολιτιστικών και αναπτυξιακών προβλημάτων, αναγκών και προτεραιοτήτων, η συλλογή στοιχείων που αφορούν την ανάπτυξη και προστασία του περιβάλλοντος του συστήματος λεκάνης – κόλπου, ο συντονισμός των δράσεων των τοπικών αυτοδιοικήσεων, η προστασία του χερσαίου, θαλάσσιου και παράκτιου περιβάλλοντος, η κωδικοποίηση της κείμενης νομοθεσίας, η επεξεργασία και έκδοση ενός ενιαίου κώδικα περιβαλλοντικής δεοντολογίας για την περιοχή κ.ο.κ.

### 2.2. Αρμοδιότητες της περιβαλλοντικής αρχής

Μερικές από τις αρμοδιότητες της προτεινόμενης περιβαλλοντικής αρχής του περιβαλλοντικού συστήματος λεκάνης – κόλπου είναι : Η μελέτη και εισήγηση λήψης μέτρων για την καταπολέμηση των αιτιών υποβάθμισης της ποιότητας του περιβάλλοντος του συστήματος λεκάνης – κόλπου, η παρακολούθηση και ο έλεγχος της τήρησης των μέτρων προστασίας, η εισήγηση στον αρμόδιο Υπουργό προγραμμάτων που αφορούν επενδύσεις και δράσεις που επηρεάζουν το περιβάλλον του κόλπου. Η συνεργασία με διεθνείς και εθνικούς οργανισμούς και φορείς για την εφαρμογή κοινών προγραμμάτων βιώσιμης ανάπτυξης, η δημιουργία κέντρου συλλογής και επεξεργασίας πληροφοριών και δεδομένων, η οργάνωση βάσεων δεδομένων τις οποίες θέτει σε ελεύθερη χρήση και αξιοποίηση από κάθε ενδιαφερόμενο. Τέλος, η μέριμνα για την εκπαίδευση των στελεχών της διοίκησης των φορέων της περιοχής σε τομείς και αντικείμενα που έχουν σχέση με τη βιώσιμη ανάπτυξη, καθώς και για το σχεδιασμό και εφαρμογή προγραμμάτων περιβαλλοντικής εκπαίδευσης, ενημέρωσης και ευαισθητοποίησης πολιτών, φοιτητών και μαθητών κ.ο.κ.

### 2.3. Διάρθρωση και οργάνωση της περιβαλλοντικής αρχής

Η διάρθρωση της περιβαλλοντικής αρχής είναι η ακόλουθη (βλ. και σχήμα 1) :

A. Συμβούλιο των Αντιπροσώπων

B. Διοικητικό Συμβούλιο

(α) Επιστημονικοί και Νομικοί Σύμβουλοι

(β) Εξωτερικοί Συνεργάτες

Γ. Διεύθυνση Υπηρεσιών (Γενική Διεύθυνση ή Διεύθυνση ανάλογα με το μέγεθος της περιβαλλοντικής αρχής – φορέα διαχείρισης)

(α) Νομική Υπηρεσία

(β) Οικονομική Υπηρεσία

(γ) Τεχνική Υπηρεσία

(δ) Υπηρεσία Υποστήριξης και Επικοινωνιών

(ε) Υπηρεσία Έρευνας, Εξέλιξης και Προδιαγραφών

(στ) Υπηρεσία Ελέγχου Πολιτικών και Απολογισμού Δράσεων

(ζ) Υπηρεσία Ανάθεσης Έργου σε Τρίτους

Το Συμβούλιο των Αντιπροσώπων καθορίζει τη στρατηγική του οργάνου και διαμορφώνει το πλαίσιο λειτουργίας του. Απαρτίζεται από εκπροσώπους διαφόρων συναρμόδιων Υπουργείων και Περιφερειών, Οργανισμών Τοπικής Αυτοδιοίκησης Α' και Β' βαθμού της ευρύτερης περιοχής του περιβαλλοντικού συστήματος λεκάνης – κόλπου, του Οργανισμού Λιμένα, της Εταιρίας Ύδρευσης και Αποχέτευσης, του Γ.Ο.Ε.Β., των Οργανώσεων Αλιέων και Ιχθυοκαλλιεργητών,

➤ Συνέχεια στη σελίδα 14

• Ένα πρότυπο μοντέλο προτείνεται και για το περιβαλλοντικό σύστημα λεκάνης-κόλπου του Θερμαϊκού.

• Επιδίδεται να αλλάξουν τρόπο σκέψης, δράσης και διοίκησης οι επιχειρήσεις, ώστε εκμεταλλευόμενες τη σύγχρονη τεχνολογία να συνδυάζουν την ανάπτυξη με την παράλληλη προστασία του περιβάλλοντος (περιβαλλοντικός ή φυσικός καταλισμός).



Χωρική αρμοδιότητα των περιβαλλοντικών αρχών



## Η ΔΙΟΙΚΗΣΗ ΤΗΣ ΠΕΡΙΒΑΛΛΟΝΤΙΚΗΣ ΠΡΟΣΤΑΣΙΑΣ



των Πανεπιστημιακών και Τεχνολογικών Ιδρυμάτων της περιοχής, των Μη Κυβερνητικών Οργανώσεων και από δύο μέλη ex-officio, που ορίζονται από τον επικύριο Υπουργό και εκπροσωπούν οργανώσεις – φορείς ή είναι εξαιρετικά πρόσωπα των τοπικών κοινωνιών. Το Συμβούλιο των Αντιπροσώπων συνεδριάζει σε απαρτία με τουλάχιστον έντεκα μέλη αυτού κατά τακτές συνεδριάσεις δύο φορές το έτος σε χρόνο και τόπο που ορίζεται από τον πρόεδρό του. Δικαίωμα ψήφου έχει και ο Διευθυντής των υπηρεσιών, ενώ μπορούν να παρευρίσκονται στις συνεδριάσεις, χωρίς δικαίωμα ψήφου και εκπρόσωποι φορέων, περιβαλλοντικών οργανώσεων κ.ά. Το Διοικητικό Συμβούλιο είναι επταμελές, ορίζεται με τριετή θητεία και ορισμένους στόχους από τον οικείο Υπουργό. Συνέρχεται κατά τακτά διαστήματα και εκτάκτως και επεξεργάζεται θέματα και παίρνει όλες τις εκτελεστικές αποφάσεις, τις οποίες εκτελούν οι υπηρεσίες, τα μέλη του πρέπει να έχουν εμπειρία στο σχεδιασμό και προγραμματισμό δημοσίων πολιτικών, στη διοίκηση παρόμοιων οργανισμών και έλεγχο δράσεων προστασίας του περιβάλλοντος. Η Διεύθυνση των υπηρεσιών αναλαμβάνει την εκτέλεση των αποφάσεων του Συμβουλίου και τη διεκπεραίωση όλων των ενεργειών που άπτονται των αρμοδιοτήτων του. Επίσης προετοιμάζει όλα τα θέματα που εισάγονται στο Συμβούλιο για τη λήψη απόφασης ή διατύπωσης γνώμης. Αποτελείται από επτά υπηρεσίες που παίρνουν τη μορφή Διεύθυνσης ή Τμήματος ανάλογα με το μέγεθος της περιβαλλοντικής αρχής. Οι αρμοδιότητές τους περιγράφονται σε γενικές γραμμές οι εξής :



(α) Η Νομική Υπηρεσία, εκδίδει κάθε είδους κανονιστικών πράξεων και αποφάσεων που αφορούν τον έλεγχο της υποβάθμισης της ποιότητας του περιβάλλοντος του συστήματος λεκάνης – κόλπου, τις πράξεις και τα κείμενα που αφορούν την ποιότητα του νερού, τον περιορισμό αποβλήτων κλπ., συντάσσει γνωμοδοτήσεις που αφορούν το νομικό καθεστώς προστασίας του συστήματος λεκάνης – κόλπου (β) Η Οικονομική Υπηρεσία, ελέγχει τις επενδύσεις που αφορούν προγράμματα αναβάθμισης της ποιότητας του περιβάλλοντος, χρηματοδοτεί μελέτες και δράσεις αναπτυξιακού χαρακτήρα, αναλαμβάνει όλες τις υποχρεώσεις λογιστηρίου του Συμβουλίου, προβαίνει σε κάθε είδους πληρωμές. Είναι υπεύθυνη για τη διαχείριση και λογιστική τακτοποίηση της περιουσίας και των πόρων της περιβαλλοντικής αρχής και γενικότερα όλων των οικονομικών υποθέσεων (γ) Η Τεχνική Υπηρεσία είναι αρμόδια για την αδειοδότηση έργων μεγάλης κλίμακας που κατασκευάζονται στην ευρύτερη περιοχή του περιβαλλοντικού συστήματος λεκάνης – κόλπου, ελέγχει την αστική ρύπανση, τα επίπεδα των κάθε μορφής ρύπων, τις εγκαταστάσεις επεξεργασίας λυμάτων και φροντίζει για την επαναφορά σε καθεστώς ισορροπίας των κάθε είδους περιβαλλοντικών συστημάτων. Επίσης γνωμοδοτεί για την ανάπτυξη προγραμμάτων αναδάσωσης, αποψίλωσης ή εφαρμογής νέων καλλιεργειών, για χωροταξικά, ρυθμιστικά και γενικά πολεοδομικά σχέδια. Εγκρίνει τεχνικές μελέτες και προγράμματα προστασίας του περιβάλλοντος, συντονίζει έρευνες και μελέτες για τη συνεχή βελτίωση της ποιότητας των υδάτινων πόρων της λεκάνης του κόλπου και επιδιώκει της διατήρηση της αειφορίας και την εφαρμογή της αρχής του περιβαλλοντικού καπιταλισμού (δ) Η Υπηρεσία Υποστήριξης και Επικοινωνιών είναι αρμόδια για τη διακίνηση της αλληλογραφίας του Συμβουλίου, για τη στήριξη της επικοινωνίας, τη λειτουργία του τηλεφωνικού κέντρου και κέντρου ηλεκτρονικών επικοινωνιών, την τήρηση των αρχείων, πληροφοριών και βάσεων δεδομένων, καθώς και για την ανάπτυξη προγραμμάτων ενημέρωσης και επικοινωνίας με άλλους φορείς, οργανώσεις και πολίτες (ε) Η Υπηρεσία Έρευνας, Εξέλιξης και Προδιαγραφών είναι αρμόδια για την έκδοση των κανονισμών και προδιαγραφών ποιότητας του περιβάλλοντος του συστήματος λεκάνης – κόλπου, για την εποπτεία της ανάπτυξης της παράκτιας ζώνης και της υπόλοιπης περιοχής, για την παρακολούθηση της ποιότητας των νερών και τη δημιουργία συστημάτων παρακολούθησης για τον καθαρισμό των υδάτων και την επαναφορά της ισορροπίας στην τροφική αλυσίδα, τη συγγραφή και έκδοση του κώδικα περιβαλλοντικής δεοντολογίας και τη φροντίδα για την εφαρμογή του και τέλος για την προστασία του φυσικού πλούτου και της βιοποικιλότητας (στ) Η Υπηρεσία Ελέγχου, Πολιτικών και Απολογισμού Δράσεων φροντίζει για τη σύνταξη της ετήσιας έκθεσης για την κατάσταση του περιβάλλοντος του συστήματος λεκάνης – κόλπου και την υποβολή της στην Κυβέρνηση,

για τη σύνταξη έκθεσης προγραμματισμού και καθορισμού των στόχων της περιβαλλοντικής αρχής, συντάσσει τον απολογισμό των δράσεων, ελέγχει τις πολιτικές που ασκούνται στην περιοχή από την άποψη των πιθανών επιπτώσεών τους στο περιβάλλον του συστήματος λεκάνης – κόλπου (ζ) Η Υπηρεσία Ανάθεσης Έργου σε Τρίτους μεριμνά για την ανάθεση έργων που αφορούν το περιβάλλον σε τρίτους, μέσω ανάθεσης, διαγωνισμών κλπ., παρακολουθεί, πιστοποιεί, παραλαμβάνει και αποπληρώνει τα παραπάνω έργα και τέλος φροντίζει για την κατάρτιση συμβάσεων με τρίτους ή προγραμματικών συμβάσεων για νομικά πρόσωπα ή οργανισμούς για την εκτέλεση έργων που αφορούν την αποστολή της περιβαλλοντικής αρχής

### 2.4. Στελέχωση των Υπηρεσιών της περιβαλλοντικής αρχής

Η περιβαλλοντική αρχή στελεχώνεται με προσωπικό Πανεπιστημιακής, Τεχνολογικής, Δευτεροβάθμιας και Υποχρεωτικής Εκπαίδευσης σύμφωνα με τις σύγχρονες μεθόδους επιλογής και πρόσληψης

### 2.5. Οικονομικοί πόροι περιβαλλοντικής αρχής

Οι οικονομικοί πόροι προέρχονται από (α) τακτική ετήσια κρατική επιχορήγηση, (β) έκτακτες ετήσιες επιχορηγήσεις από τον προϋπολογισμό των δημοσίων επενδύσεων, (γ) επιχορηγήσεις από ειδικά ταμεία, ευρωπαϊκά ταμεία περιβαλλοντικής προστασίας και περιφερειακής ανάπτυξης, (δ) από δωρεές και κληροδοτήματα

### 3. Συμπεράσματα

Έχει γίνει αντιληπτό πλέον ότι τα προβλήματα της υποβάθμισης της ποιότητας του περιβάλλοντος δεν πρέπει να αντιμετωπίζονται μεμονωμένα και αποσπασματικά. Κάθε περιβαλλοντικό σύστημα λεκάνης – κόλπου θεωρείται ενιαίο και ως όλον θα πρέπει να αντιμετωπίζεται, δηλαδή ολιστικά, διεπιστημονικά και από ιδιαίτερη περιβαλλοντική αρχή με αυξημένες δραστηριότητες. Η ολιστική προσέγγιση απαιτεί στρατηγικό σχεδιασμό και προγραμματισμό με δυνατότητες εξασφάλισης της βιωσιμότητας όλων των περιβαλλοντικών συστημάτων λεκάνης – κόλπου της επικράτειας. Τέλος, επιβάλλεται να αλλάξουν τρόπο σκέψης, δράσης και διοίκησης οι επιχειρήσεις ώστε εκμεταλλευόμενες τη σύγχρονη τεχνολογία να συνδυάζουν την ανάπτυξη με την παράλληλη προστασία του περιβάλλοντος (περιβαλλοντικός ή φυσικός καπιταλισμός).

1. Ο Δρ. Κωνσταντίνος Παρθενόπουλος είναι Αρχιτέκτων Μηχανικός, Πολεοδόμος, Αρχαιολόγος, Οικονομολόγος και Manager. Υπηρετεί ως Γενικός Διευθυντής στο Υπουργείο Μακεδονίας - Θράκης.

2. Η Σοφία Παρθενόπουλου είναι Μηχανικός Χωροταξίας, Πολεοδομίας & Περιφερειακής Ανάπτυξης και κάτοχος μεταπτυχιακού τίτλου ειδίκευσης στην Προστασία του Περιβάλλοντος και Βιώσιμη Ανάπτυξη.