

## ΣΥΝΕΝΤΕΥΞΗ



## Βαγγέλης Ιωακείμιδης

Διευθυντής Μουσείου Φωτογραφίας Θεσσαλονίκης

## Απαραίτητα περισσότερα χρήματα για τη φωτογραφία

■ Άγγελος Αγγελίδης

Η μετεξέλιξη της Φωτοσυγκυρίας σε Photobiennale δεν πηγάζει από μία ανάγκη, αλλά από έναν διαφορετικού είδους σχεδιασμό, προσαρμοσμένο στη νέα εποχή και στους στόχους του Μουσείου

Αυτό που επιδιώκουμε είναι η συνεχής τριβή του κοινού με το αντικείμενο, τις διαφορετικές πρακτικές και εφαρμογές του, τα καλλιτεχνικά ρεύματα και τους δημιουργούς, ώστε να εξοικειωθεί με τη φωτογραφία

Το Μουσείο θα προχωρήσει το έργο ψηφιοποίησης των συλλογών και αρχείων του, όπως και των εκπαιδευτικών προγραμμάτων

Σε επίπεδο οργανωτικό, διοικητικό, καλλιτεχνικό και οικονομικό το Μουσείο λειτουργούσε αυτόνομα σχεδόν εδώ και μία δεκαετία

Καίρια» χαρακτηρίζει την ανάγκη χάραξης μιας σταθερής πολιτικής γύρω από τη φωτογραφία, ο διευθυντής του Μουσείου Φωτογραφίας Θεσσαλονίκης Βαγγέλης Ιωακείμιδης. Φέτος, το Μουσείο μετεξέλιξε τη «Φωτοσυγκυρία» σε Photobiennale με εξαιρετική επιτυχία. Στη συνέντευξή του στο «Τεχνογράφημα» θεωρεί «ουσιαστική» την αναβάθμιση των χώρων του πρώτου προβλήτα του λιμανιού και χαρακτηρίζει «εξαιρετική» την περίπτωση το Μουσείο να αποκτήσει έναν ακόμη εκθεσιακό χώρο στο λιμάνι. Αναφέρεται με λεπτομέρειες στις τέσσερις ουσιαστικές διαφορές μεταξύ των δύο οργανώσεων. Η μετεξέλιξη της Φωτοσυγκυρίας δεν προέκυψε από μια «ανάγκη» αλλά από την «νέα εποχή», υποστήριξε. Τόνισε ότι η Photobiennale λειτουργεί ως ένας πολιτιστικός πόλος έλξης προσφέροντας ερεθίσματα στο κοινό της πόλης και ξεκαθάρισε ότι το Μουσείο βρίσκεται πάντα σε διαδικασία δημιουργίας και παραγωγής. Ο κ. Ιωακείμιδης υπογράμμισε ότι η φωτογραφία μπορεί και συμβαδίζει με τον κόσμο του διαδικτύου και των νέων τεχνολογιών. Ωστόσο, παραδέχθηκε ότι ο χαμηλός προϋπολογισμός του Μουσείου αποτελεί εμπόδιο στην λειτουργία του Οργανισμού.

■ Ποια ανάγκη οδήγησε στη μετεξέλιξη της Φωτοσυγκυρίας σε Photobiennale;

Προτού διατυπώσω τους λόγους που οδήγησαν την μετεξέλιξη της Φωτογραφικής Συγκυρίας σε Photobiennale θα ήθελα να εξηγήσω τις διαφορές που υπάρχουν μεταξύ των δύο διοργανώσεων. Η Φωτογραφική Συγκυρία, διοργανώτης της οποίας είναι από το 2000 το Μουσείο Φωτογραφίας Θεσσαλονίκης είχε ετήσια περιοδικότητα. Δηλαδή πέρα από τις εκθέσεις που παρουσίαζε το Μουσείο (γύρω στις έξι ετησίως), έφερε και την ευθύνη ενός διεθνούς φεστιβάλ. Ο όγκος της δουλειάς ήταν ασύμμετρος με τα χρονικά περιθώρια διοργάνωσης που είχαμε.

Κρίθηκε αναγκαίο να υπάρχει ένα κενό ενός έτους, ώστε η προετοιμασία κάθε φωτογραφικής συνάντησης να είναι αρτιότερα δομημένη. Η πρώτη διαφορά λοιπόν μεταξύ Φωτογραφικής Συγκυρίας και Photobiennale είναι η αλλαγή στην περιοδικότητα – αντί να γίνεται κάθε χρόνο να γίνεται κάθε δύο.

Η δεύτερη είναι η αλλαγή εποχής. Η Φωτογραφική Συγκυρία γινόταν το Φεβρουάριο. Η Photobiennale διεξάγεται τον Απρίλιο και το Μάιο. Και αυτό γιατί και η άνοιξη ενδείκνυται για συναντήσεις και γιατί με αυτόν τον τρόπο το Φε-

στιβάλ θα μπορούσε να ενταχθεί ευκολότερα στον χάρτη των ευρωπαϊκών Φεστιβάλ Φωτογραφίας (να βρίσκεται χρονικά μεταξύ της Fotografia στη Ρώμη και της PhotoEsraha στη Μαδρίτη).

Η τρίτη διαφορά εμφανίζεται στον τομέα της καλλιτεχνικής επιμέλειας και της θεματικής συνέχειας. Η Φωτογραφική Συγκυρία είχε έναν καλλιτεχνικό διευθυντή, ο οποίος επέλεγε και το κεντρικό θέμα, χωρίς να υπάρχει απαραίτητα μια θεματική συνέχεια μεταξύ κάθε χρονιάς. Στην Photobiennale υπάρχει μία ενιαία συλλογιστική για το κεντρικό πρόγραμμα και η ανάπτυξη αυτών γίνεται από πολλούς επιμελητές (φέτος συμμετείχαν 27 επιμελητές) δημιουργώντας με αυτόν τον τρόπο ένα πεδίο σύνθεσης και διαλόγου – ανοιχτό στις πολλαπλές αναγνώσεις του εκάστοτε κεντρικού θέματος.

Η τέταρτη διαφορά είναι η παγίωση παράλληλων δράσεων που να σχετίζονται με τις ανάγκες του εξειδικευμένου κοινού (Βραβεία, Portfolio Reviews) όπως και των φιλότεχνων που επιθυμούν να καλλιεργήσουν τις γνώσεις τους για τη φωτογραφία (διαλέξεις, master classes, παρουσιάσεις βιβλίων).

Έχοντας πει τα παραπάνω θα απαντούσα πως η μετεξέλιξη του ενός θεσμού σε έναν άλλο δεν πηγάζει από μία ανάγκη, αλλά από έναν διαφορετικού είδους σχεδιασμό, προσαρμοσμένο στη νέα εποχή και στους στόχους του Μουσείου.

■ Τι έχει να προσφέρει ο νέος θεσμός στη Θεσσαλονίκη;

Κατά τη διάρκεια της PhotoBiennale το Μουσείο σε συνεργασία με το Δήμο Θεσσαλονίκης, την Αντιδημαρχία Πολιτισμού Δήμου Καλαμαριάς, τα μουσεία, τον ΟΛΘ, τα ξένα μορφωτικά Ινστιτούτα της πόλης, τις γκαλερί και πολλούς άλλους φορείς παρουσιάζει φωτογραφία σχεδόν σε όλους τους εκθεσιακούς χώρους της Θεσσαλονίκης (φέτος σε 33 χώρους). Με αυτόν τον τρόπο δίνει τη δυνατότητα στο ευρύ κοινό να έρθει σε επαφή με εκθέσεις φωτογραφίας ενώ ταυτόχρονα δημιουργείται η αφορμή να ξαναπερπατήσει την πόλη με την οποία έχει μία οργανική σχέση και να την δει μέσα από ένα άλλο πρίσμα –καθώς διαμορφώνεται ένας διάλογος μεταξύ του κάθε χώρου με τα έργα των καλλιτεχνών.

Σε μία δεύτερη πόλη και δη στη Θεσσαλονίκη ένα φεστιβάλ διεθνούς εμβέλειας με πολλούς προσκεκλημένους από το εξωτερικό, με εκθέσεις σε τόσους χώρους και με παράλληλες δράσεις λειτουργεί ως ένας πολιτιστικός πόλος έλξης, προσφέροντας ερεθίσματα στο κοινό της πόλης.

Τι προγραμματίζει το Μουσείο για τις χρονιές που δεν θα διεξάγεται η Photobiennale;

Όπως ανέφερα και παραπάνω το Μουσείο επιδίωξε τη διοργάνωση της PhotoBiennale, ώστε να μπορεί να έχει τον χρόνο που χρειάζεται για να είναι συνεπές στην αποστολή του. Ετησίως διοργανώνονται γύρω στις 6-8 εκθέσεις και έχουμε αναπτύξει και έντονη δράση και στην περιφέρεια και στο εξωτερικό. Οπότε βρισκόμαστε διαρκώς σε διαδικασία δημιουργίας και παραγωγής.

Για το 2008 θα ξεκινήσει ο πρώτος θεματικός κύκλος των 4 στοιχείων της Φύσης, (Νερό / Φωτιά / Αέρας / Γη και Άνθρωπος) ενώ επίσης το Δεκέμβριο θα πραγματοποιηθεί διεθνές Συμπόσιο με θέμα «Συλλογές-Συλλέκτες», το οποίο γίνεται με σκοπό την ανταλλαγή απόψεων μεταξύ ειδικών από όλο τον κόσμο για την διαμόρφωση μιας στρατηγικής για τη συγκρότηση συλλογών και αρχείων. Είναι μία συνάντηση από την οποία προβλέπουμε ενδιαφέροντα πορίσματα.

Θα συνεχιστεί η εκδοτική δραστηριότητα με σημαντικούς εκδοτικούς οίκους που ήδη συνεργαζόμαστε, θα πραγματοποιηθούν ημερίδες, διαλέξεις και συζητήσεις γύρω από την φωτογραφία. Παράλληλα θα προχωρήσει το έργο ψηφιοποίησης των συλλογών και αρχείων του, όπως και των εκπαιδευτικών προγραμμάτων με σκοπό όχι μόνο την εκπαίδευση των μαθητών, αλλά και των δασκάλων και καθηγητών όλων των βαθμίδων.

■ Τι σημαίνει για το Μουσείο η «αυτονόμησή» του από την «αγκαλιά» του ΚΜΣΤ;

Το Μουσείο, όπως ανήγγειλε ο Υπουργός Πολιτισμού κ. Μιχάλης Λιάπης, πρόκειται να αυτονομηθεί νομικά από το ΚΜΣΤ. Ουσιαστικά, σε επίπεδο οργανωτικό, διοικητικό, καλλιτεχνικό και οικονομικό, το Μουσείο λειτουργούσε αυτόνομα σχεδόν εδώ και μία δεκαετία. Με την τροπολογία αυτή η φωτογραφία θα μπορέσει να αποκτήσει και τον δικό της χώρο και να αναγνωριστεί η αξία που της έχει αποδοθεί εδώ και τουλάχιστον 40 χρόνια στο εξωτερικό, με την ίδρυση μουσείων και κέντρων φωτογραφίας –ως μία αυτόνομη τέχνη της οποίας τα έργα δεν αποτελούν απλώς κομμάτια της σύγχρονης δημιουργίας, αλλά συνέχεια της ιστορίας της φωτογραφίας και των πρακτικών της όπως έχουν διαμορφωθεί τα τελευταία 150 χρόνια από την επινόηση του μέσου.

■ Μετά από την «αυτονόμηση», εκκρεμεί κάποιο άλλο σημαντικό αίτημα που πρέπει να ικανοποιηθεί από το υπουργείο Πολιτισμού;

Το θέμα δεν είναι να καταθέτουμε αιτήματα τα οποία το Υπουργείο καλείται να ικανοποιεί, αλλά να έχουν τη δυνατότητα οι πολιτιστικοί φορείς της χώρας σε συνεργασία με την πολιτική ηγεσία να μπορούν να ανταποκρίνονται στις ανάγκες του κοινού και του εκάστοτε χώρου.



Καίρια ανάγκη είναι η χάραξη μιας σταθερής πολιτικής γύρω από τη φωτογραφία, ώστε να υπάρχει συνέπεια και συνέχεια αποφάσεων και η υποστήριξή της με τον αντίστοιχο προϋπολογισμό. Εφ' όσον παράγεται έργο η οικονομική ενίσχυση μοιάζει να μην αποτελεί αίτημα, αλλά φυσική συνέχεια των πραγμάτων.

Ουσιαστική επίσης θα ήταν η ενίσχυση αναβάθμισης των χώρων του πρώτου προβλήτα του λιμανιού, η οποία ξεκίνησε με την Πολιτιστική Πρωτεύουσα από τον ΟΠΠΕΘ, αξιοποιώντας την υποδομή που έχει ήδη δημιουργηθεί. Σε ένα τέτοιο πλαίσιο η απόκτηση ενός ακόμη εκθεσιακού χώρου για την παρουσίαση εκθέσεων παράλληλα με τον χώρο του Μουσείου θα ήταν εξαιρετική.

**■ Πόσο ικανοποιημένοι είστε από την αποδοχή του κόσμου στη photobiennale;**

Σύμφωνα με την καταγραφή της επισκεψιμότητας κατά τη διάρκεια των διοργανώσεων του 2006 (25.000 άτομα) και του 2007 (31.182 άτομα), το κοινό φαίνεται πως ανταποκρίνεται στις δράσεις και στις επιλογές μας. Αυτό που επιδιώκουμε είναι η συνεχής τριβή του κοινού με το αντικείμενο, τις διαφορετικές πρακτικές και εφαρμογές του, τα καλλιτεχνικά ρεύματα και τους δημιουργούς, ώστε να εξοικειωθεί με τη φωτογραφία – η οποία αποτελεί έναν χώρο οικείο σε όλους, αλλά ουσιαστικά ανεξερεύνητο για τους πιο πολλούς – και να μπορέσουμε να προχωρήσουμε και σε πιο τολμηρά εγχειρήματα. Ήδη έχει ανοίξει αρκετά η παλέτα των δράσεων μας, καθώς πέρα από τις εκθέσεις για το ευρύ κοινό, στοχεύσαμε να δημιουργήσουμε και μία πλατφόρμα συναντήσεων για το εξειδικευμένο κοινό (μέσα από τα portfolio reviews και τον τομέα των βραβείων), αλλά και να κινήσουμε και το ενδιαφέρον του ευρύτερου φιλότεχνου κοινού, διοργανώνοντας masterclasses, διαλέξεις και παρουσιάσεις βιβλίων.

**■ Ζούμε σε έναν κόσμο που αλλάζει συνέχεια. Μπορεί η φωτογραφία να συμβαδίσει με το ίντερνετ και τις νέες τεχνολογίες;**

Η φωτογραφία μπορεί και συμβαδίζει με τον κόσμο του διαδικτύου και των νέων τεχνολογιών. Στο τεχνολογικό κομμάτι έχει δείξει μεγάλη προσαρμογή, καθώς κάθε φορά που υπάρχει μία νέα εξέλιξη μπορεί να βρίσκει τα κατάλληλα εργαλεία τόσο στις εφαρμογές όσο και στο χώρο της δημιουργίας. Ήδη προτού φτάσουμε στην ψηφιακή φωτογραφία η αναλογική φωτογραφία είχε περάσει από το μεταβατικό στάδιο του APS (Advanced Photo System). Οι ενδοιασμοί και οι συζητήσεις που προκύπτουν και απασχολούν τους περισσότερους δημιουργούς για την ψηφιακή τεχνολογία, προκύπτουν από τον κίνδυνο της μετατόπισης της δημιουργικής διαδικασίας προς την τεχνική επάρκεια. Η ψηφιακή τεχνολογία όμως όπως

κάθε εργαλείο δεν αποτελεί παρά έναν φορέα, το μέσο δηλαδή χωρίς να αποκτά το ίδιο αυταξία. Από την άλλη πρέπει να υπογραμμιστεί πως η φωτογραφία ίσως να αποτελεί και το κατεξοχόν εκφραστικό μέσο που να προσαρμόζεται στις αλλαγές, δίνοντας τη δυνατότητα στο δημιουργό να δουλεύει με στοιχεία που αποτελούν μέρος της πραγματικότητας.

**■ Ποιο θέλετε να είναι το έργο που θα αφήσετε πίσω σας στο Μουσείο Φωτογραφίας;**

A) Το Μουσείο να λειτουργεί ως αυτόνομος οργανισμός, αναγνωρισμένος σε εθνικό και διεθνές επίπεδο.

B) Να διαμορφωθεί μια συγκροτημένη στρατηγική ανάπτυξης των συλλογών και των αρχείων, όπως και να αποκτηθούν έργα.

Γ) Να διευρυνθεί το κοινό που ενδιαφέρεται για τη φωτογραφία, καθώς και η αντίληψή του για τις διαφορετικές της χρήσεις και προσεγγίσεις.

Δ) Να ενταχθεί η PhotoBiennale σε ευρωπαϊκά δίκτυα πολιτιστικών φεστιβάλ.

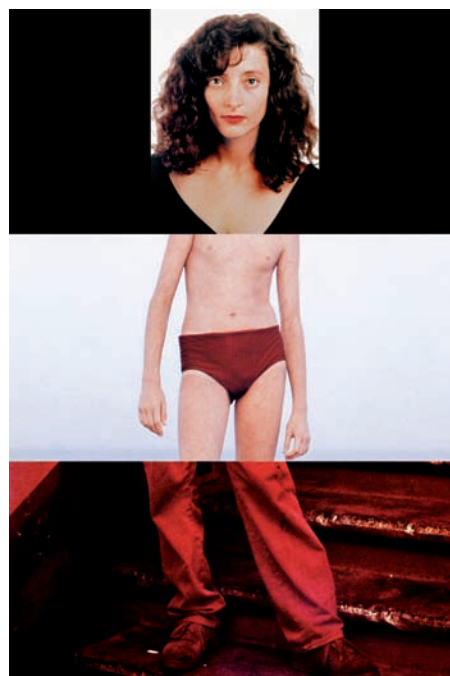
Ε) Να δημιουργηθεί μια σειρά εκδόσεων με θεματική στόχευση.

ΣΤ) Να πραγματοποιηθεί μια πιο λειτουργική χωροθέτηση της έδρας του Μουσείου στο λιμάνι, τόσο των εκθεσιακών όσο και των λειτουργικών του χώρων.

Z) Να παγιωθεί ως ένας θεσμός ανοιχτός προς τους δημιουργούς και τους συλλέκτες, όπως και να δημιουργηθεί μια πλατφόρμα συνάντησης των διαφορετικών τεχνών.

**■ Ποιο θεωρείτε ως το μεγαλύτερο εμπόδιο που αντιμετωπίζετε στη λειτουργία του οργανισμού;**

Ο χαμηλός προϋπολογισμός αποτελεί και αποτελούσε ένα από τα μεγαλύτερα εμπόδια στη λειτουργία του οργανισμού. Καθώς διαθέτουμε σχεδόν αποκλειστικά έργα, η επισκεψιμότητα διαρκώς αυξάνεται είναι αναγκαίο να μπορέσει να λειτουργεί απρόσκοπτα η οικονομική μας λειτουργία για να μπορούμε να έχουμε έναν συνεχή προγραμματισμό χωρίς ασυνέχειες. Οι ασυνέχειες δυστυχώς διαμορφώνουν μία άσχημη εικόνα σε προμηθευτές, σε συνδιοργανωτές, και βέβαια αυτό έχει αντίκρισμα στο τελικό αποτέλεσμα. Καταβάλλουμε κάθε δυνατή προσπάθεια και με τη βοήθεια στελεχών του υπουργείου, να γίνουν κατονοητές οι ανάγκες του θεσμού. Πολλές φορές όμως χρειάζεται να δαπανηθεί πολλή ενέργεια για ζητήματα που στο εξωτερικό –και σε μικρές χώρες όπως η δική μας– λειτουργούν με αυτοματισμούς. ■



Καίρια ανάγκη είναι η χάραξη μιας σταθερής πολιτικής γύρω από τη φωτογραφία

Η φωτογραφία ίσως να αποτελεί και το κατεξοχόν εκφραστικό μέσο που να προσαρμόζεται στις αλλαγές, δίνοντας τη δυνατότητα στο δημιουργό να δουλεύει με στοιχεία που αποτελούν μέρος της πραγματικότητας

Ο χαμηλός προϋπολογισμός αποτελεί και αποτελούσε ένα από τα μεγαλύτερα εμπόδια στη λειτουργία του οργανισμού.

Το Μουσείο επεδίωξε τη διοργάνωση της PhotoBiennale, ώστε να μπορεί να έχει τον χρόνο που χρειάζεται για να είναι συνεπές στην αποστολή του